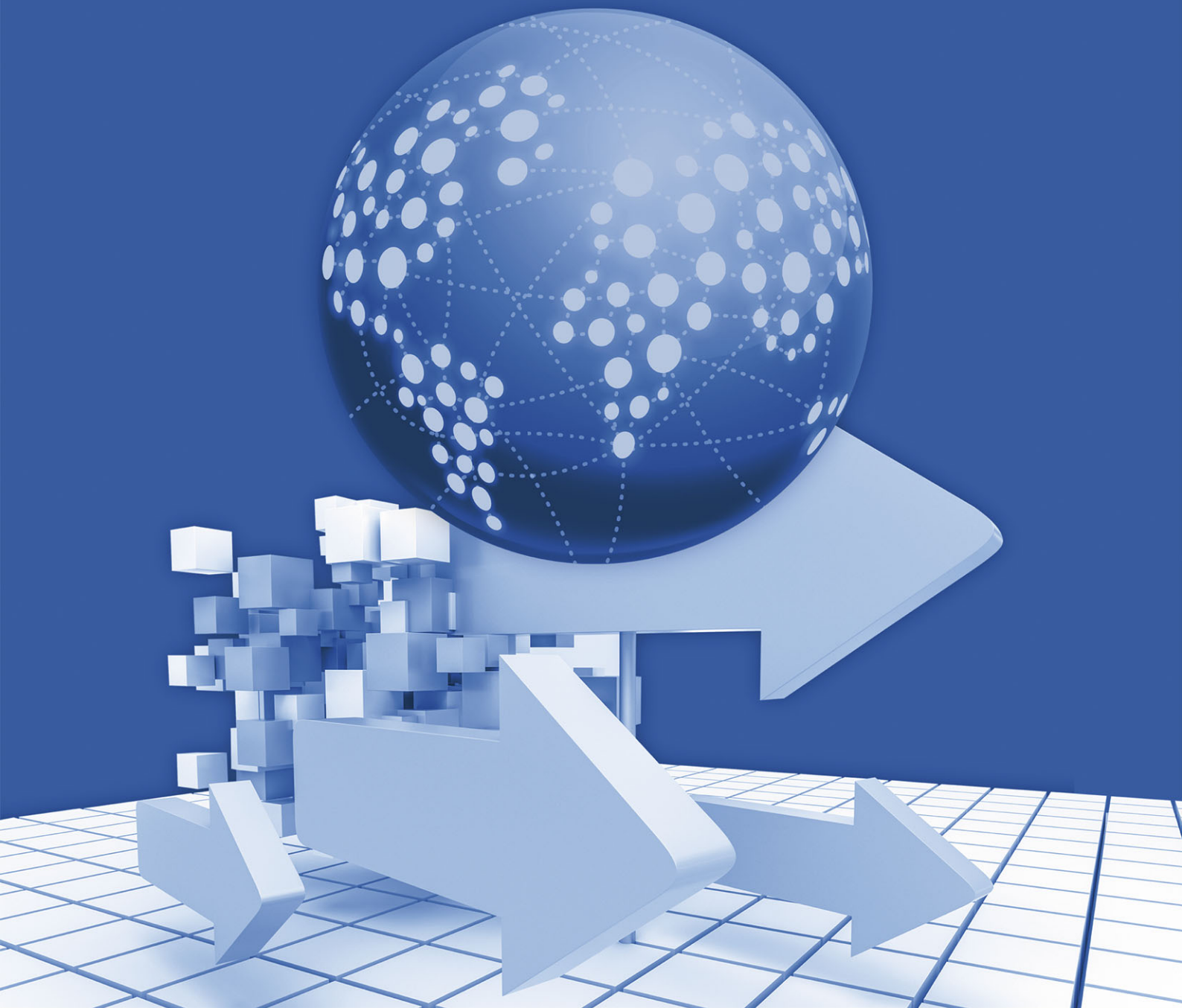


COMEX

Informe Mensual
de Comercio Exterior



Informe Mensual de Comercio Exterior Enero de 2024



GOBIERNO
DE ESPAÑA

MINISTERIO
DE ECONOMÍA, COMERCIO
Y EMPRESA

INFORME MENSUAL DE COMERCIO EXTERIOR

Enero de 2024

Contenido

I.	MENSAJES DESTACADOS	2
II.	PRINCIPALES RESULTADOS	3
III.	NOTA METODOLÓGICA Y DATOS	7
IV.	APÉNDICE ESTADÍSTICO	8
1.	Comercio exterior en enero de 2024. Resumen por sectores económicos	9
2.	Comercio exterior en enero de 2024. Resumen geográfico	10
3.	Comercio exterior en enero de 2024 con países PASE*	11
4.	Comercio exterior en enero de 2024 con países y áreas con acuerdos de libre comercio	11
5.	Comercio exterior por exportadores y tramos de exportación (anual y acumulado 2024)	12
6.	Comercio exterior: concentración del valor exportado por principales exportadores	12
7.	Comercio exterior por exportadores regulares y exportación mínima (anual y ac. 2024)	13
8.	Comparativa internacional de evolución de exportaciones e importaciones	13
9.	Comercio exterior en enero de 2024. Desglose por sectores económicos	14
10.	Comercio exterior en enero de 2024. Desglose por áreas geográficas	15
11.	Comercio exterior en enero de 2024. Desglose por CC. AA. y provincias	16
12.	Comercio exterior en enero de 2024. Desglose de principales sectores por CC.AA.	17
13.	Comercio exterior en enero de 2024. Desglose de principales sectores por provincias	18

Fecha de publicación: 18 de marzo de 2024

I. MENSAJES DESTACADOS

Datos de enero de 2024

- El déficit comercial se redujo un 5,7% en enero respecto al mismo mes del año anterior, hasta los 3.728,8 millones de euros, gracias al componente no energético.
- Con la Unión Europea y la zona euro se obtuvo superávit comercial en enero, 2.892,4 y 3.058,1 millones de euros respectivamente, apoyado en que las exportaciones a muchos de nuestros principales mercados, como Francia, Alemania o Portugal han alcanzado cifras récord para el mes. También han alcanzado máximos para enero las exportaciones a otros mercados como el Reino Unido, Turquía, Suiza o México.
- La tasa de cobertura –el cociente entre exportaciones e importaciones en porcentaje- aumentó en 0,3 puntos porcentuales hasta alcanzar el 89,0%.
- Las exportaciones españolas de bienes alcanzaron los 30.144,2 millones de euros, un 4% más que el mes anterior, aunque descendieron un 2,5% interanual en línea con otros países de nuestro entorno como Francia e Italia. Por su parte, las correspondientes a productos no energéticos aumentaron un 1,4% interanual hasta los 27.971,9 millones de euros.
- Por sectores de exportación, alcanzaron máximos históricos para un mes de enero: sector automóvil (crecimiento del 19,1% interanual), alimentación, bebidas y tabaco (9,4% interanual) y bienes de equipo (9,2% interanual). El resto de sectores superaron con creces los valores previos a la pandemia (comparando con enero de 2019), excepto el de materias primas.
- Por comunidades autónomas, los crecimientos de exportaciones más destacados se produjeron en Extremadura (28,7%), Canarias (24,2%) y la Comunidad Foral de Navarra (16,9%).
- El número de exportadores regulares creció un 4,8% en enero de 2024 y sus exportaciones representaron el 95,8% del total, un 0,2% más que en el mismo mes del año anterior.
- Por su parte, las importaciones se reducen en casi un 3%, al igual que sucede en países como Alemania, Francia e Italia, motivadas fundamentalmente por una reducción de las importaciones de productos energéticos, que caen un 12,2% interanual hasta los 5.432,8 millones de euros.

II. PRINCIPALES RESULTADOS

II.1. Datos mensuales: enero 2024

Comercio exterior de mercancías: principales magnitudes anuales y mensuales

PERIODO	EXPORTACIONES			IMPORTACIONES			SALDO	COBERTURA
	Millones €	tvm (%)	tva (%)	Millones €	tvm (%)	tva (%)	Millones €	%
2015	249.794,4	-	3,8	274.772,3	-	3,5	-24.977,9	90,9
2016	256.393,4	-	2,6	273.778,6	-	-0,4	-17.385,2	93,6
2017	276.142,9	-	7,7	302.431,2	-	10,5	-26.288,3	91,3
2018	285.260,5	-	3,3	319.647,3	-	5,7	-34.386,8	89,2
2019	290.892,8	-	2,0	322.436,9	-	0,9	-31.544,1	90,2
2020	263.628,3	-	-9,4	276.925,1	-	-14,1	-13.296,9	95,2
2021	314.858,5	-	19,4	346.283,4	-	25,0	-31.424,9	90,9
2022	387.599,0	-	23,1	459.202,6	-	32,6	-71.603,6	84,4
2023*	383.688,6	-	-1,4	424.248,7	-	-7,2	-40.560,1	90,4
12 últimos meses*	382.911,8	-	-2,7	423.245,0	-	-7,8	-40.333,1	90,5
2015 (Ene)	18.484,1	-3,8	-3,5	21.010,6	-0,8	-4,0	-2.526,5	88,0
2016 (Ene)	18.590,9	-7,0	0,6	21.081,9	-3,4	0,3	-2.491,0	88,2
2017 (Ene)	22.109,2	5,9	18,9	25.015,6	8,6	18,7	-2.906,4	88,4
2018 (Ene)	23.005,1	8,6	4,1	27.312,6	17,6	9,2	-4.307,5	84,2
2019 (Ene)	23.280,4	10,5	1,2	27.204,3	11,9	-0,4	-3.923,9	85,6
2020 (Ene)	23.649,6	5,8	1,6	27.220,3	10,5	0,1	-3.570,7	86,9
2021 (Ene)	21.211,6	-8,4	-10,3	23.212,2	-4,0	-14,7	-2.000,7	91,4
2022 (Ene)	27.357,0	-0,6	29,0	34.423,2	3,7	48,3	-7.066,1	79,5
2023 (Ene)*	30.921,0	-3,7	16,2	34.876,7	-4,7	5,3	-3.955,8	88,7
2024 (Ene)*	30.144,2	4,1	-2,5	33.873,0	4,7	-2,9	-3.728,8	89,0

* Valores y tasas con datos provisionales; tva – tasa de variación anual, tvn – tasa de variación mensual.

- **En enero de 2024, con datos de comercio declarado de Aduanas, el déficit comercial descendió hasta los 3.728,8 millones de euros, desde un déficit de 3.955,8 millones de euros en el mismo mes del año anterior (datos provisionales).** El saldo no energético arrojó un déficit de 468,3 millones de euros, inferior al déficit de 1.106,6 millones de euros en enero de 2023. Este resultado supone el segundo menor déficit no energético en un mes de enero desde 2015, solo ligeramente por detrás de enero de 2021, situado en 443 millones de euros, mientras que el déficit energético creció hasta los 3.260,5 millones de euros (déficit de 2.849,1 millones en enero de 2023).
- **El superávit comercial con la Unión Europea alcanzó los 2.892,4 millones de euros (superávit de 4.314,0 millones de euros en enero de 2023).** Con la zona euro se registró un superávit de 3.058,1 millones de euros (superávit de 4.254,4 millones de euros en el mismo mes del año anterior). En ambos casos esta reducción del superávit ha venido motivado por el descenso del superávit energético con estas áreas y por la fuerte caída de las exportaciones de vacunas Covid. El déficit comercial con los destinos extracomunitarios se redujo hasta los 6.621,2 millones de euros (déficit de 8.269,8 millones de euros en enero de 2023).
- **La tasa de cobertura –el cociente entre exportaciones e importaciones en porcentaje- aumentó en 0,3 puntos porcentuales hasta alcanzar el 89,0%.**

Exportaciones

- **Las exportaciones españolas de bienes alcanzaron los 30.144,2 millones de euros, un 4% más que el mes anterior, aunque descendieron un 2,5% respecto al mismo mes del año anterior.** Esta disminución respondió, ante todo, a la caída en las exportaciones de productos energéticos, que se redujeron un 34,9% hasta los 2.172,3 millones, puesto que las exportaciones de productos no energéticos aumentaron un 1,4% interanual hasta los 27.971,9 millones de euros.
- **En cuanto a la evolución del comercio en otros países, también descendieron las exportaciones de Francia (-3,3%) e Italia (-0,2%), mientras que crecieron las de Alemania (1,5%).** Fuera de la Unión Europea, las exportaciones del Reino Unido se incrementaron un 12,8% interanual y las de Japón un 11,9% interanual, mientras que las de los Estados Unidos descendieron un 2,9% interanual. Por su parte, las exportaciones de China en el acumulado enero-febrero (no hay datos para enero de forma separada) aumentaron un 10,3% interanual.
- **Los principales sectores de exportación en enero de 2024 fueron: alimentación, bebidas y tabaco (19,5% del total), bienes de equipo (18,8% del total), productos químicos (15,7% del total) y el sector automóvil (14,5% del total).**

Los subsectores con un **mejor comportamiento** en términos de su contribución a la tasa de variación anual de las exportaciones en enero fueron: *automóviles y motos* (1,7 puntos) principalmente por las mayores ventas a Francia, Alemania, Reino Unido y, en menor medida, Italia; *aviones* (1,4 puntos) sobre todo por las mayores ventas a Francia y, con menor intensidad, Bélgica y Brunei Darussalam; *aceites y grasas* (0,7 puntos) en especial a Italia y, a gran distancia, Estados Unidos; y *componentes del automóvil* (0,6 puntos) principalmente a Rumanía y, en menor grado, México, Canadá y Turquía.

Por el contrario, las **principales contribuciones negativas** provinieron de los subsectores siguientes: *productos químicos orgánicos* (-2,2 puntos) principalmente por las menores ventas a Irlanda y, a gran distancia, Panamá; *petróleo y derivados* (-1,9 puntos) en especial a Italia y, con menor intensidad, Estados Unidos, Brasil y Portugal; *gas* (-1,2 puntos) sobre todo a Italia y, en menor medida, Alemania y Estados Unidos; y *medicamentos* (-0,9 puntos) muy especialmente a Bélgica.

- **Atendiendo a los destinos, las exportaciones dirigidas a la Unión Europea-27 representaron el 64,4% del total y se redujeron un 3,4% interanual; y las dirigidas a la zona euro, 56,1% del total, cayeron un 2,8% interanual.** Las exportaciones a **destinos extracomunitarios** representaron un 35,6% del total y disminuyeron un 0,8% respecto al mismo mes del año anterior.

Las **exportaciones alcanzaron cifras récord para el mes a muchos de nuestros principales mercados**, como Francia (crecimiento del 8,1% interanual), Alemania (3,8% interanual) o Portugal (3,3% interanual), y fuera de la Unión Europea también a otros mercados como el Reino Unido (aumento del 12,8% interanual), Polonia (9,1% interanual), Turquía (6,9% interanual), Suiza (9,6% interanual) o México (30% interanual).

Los destinos con **mayores contribuciones positivas** a la tasa de variación interanual de las exportaciones españolas en enero de 2024 (-2,5%) fueron: Francia (1,2 puntos) sobre todo por las mayores ventas de *aviones, automóviles y motos* y, en menor medida, *petróleo y derivados*; Reino Unido (0,7 puntos) en especial por el aumento de exportaciones de *automóviles y motos*; Alemania (0,4 puntos) por las mayores ventas de *automóviles y motos* y, a gran distancia, *frutas, hortalizas y*

legumbres y otros productos químicos; y México (0,4 puntos) por el aumento de las exportaciones de *automóviles y motos* y, con menor intensidad, *metales no ferrosos y maquinaria de uso general*.

En cambio, **las mayores contribuciones negativas** correspondieron a Irlanda (-1,5 puntos) en particular por las menores ventas de *productos químicos orgánicos*; Bélgica (-1,3 puntos) principalmente por la caída de exportaciones de *medicamentos*; Estados Unidos (-0,6 puntos) por el descenso de las ventas de *gas, motores y petróleo y derivados*; e Italia (-0,4 puntos) por las menores exportaciones de *gas* y, en menor medida, *otros productos químicos y petróleo y derivados*.

- **Por comunidades autónomas, las que observaron los crecimientos más destacados de sus exportaciones fueron Extremadura (28,7%), Canarias (24,2%) y la Comunidad Foral de Navarra (16,9%).** En cambio, los mayores descensos interanuales se registraron en Illes Balears (-47,1%), la Comunidad de Madrid (-23,6%) y el Principado de Asturias (-15,2%).
- **El número de exportadores regulares de más de 1.000 euros, aquellos que han exportado más de 1.000 euros en el año de referencia y en cada uno de los tres inmediatamente precedentes, creció un 4,8% en enero de 2024 hasta los 30.497 exportadores.** Estos exportaron por valor de 28.874,7 millones de euros, el 95,8% del total y un 0,2% más que en el mismo periodo del año anterior.

Importaciones

- **Las importaciones españolas alcanzaron los 33.873,0 millones de euros, un 2,9% menos que en el mismo mes del año anterior,** lastradas sobre todo por las importaciones productos energéticos (5.432,8 millones de euros) que cayeron un 12,2% interanual, mientras que las de productos no energéticos (28.440,2 millones de euros) disminuyeron un 0,9% interanual.
- **En cuanto a la evolución del comercio en otros países, las importaciones también descendieron en Alemania (-7,5%), Francia (-12,2%) e Italia (-13,5%).** Fuera de la Unión Europea, las importaciones del Reino Unido decrecieron un 8,3% interanual, las de los Estados Unidos un 0,3% interanual y las de Japón un 9,6% interanual. Por su parte, las importaciones de China en el acumulado enero-febrero se incrementaron un 6,7% interanual.
- **Los principales sectores en términos de peso sobre las importaciones totales en enero de 2024 fueron: bienes de equipo (21,5% del total), productos energéticos (16,0% del total), productos químicos (15,2% del total) y alimentación, bebidas y tabaco (13,3% del total).**

Los subsectores con las **mayores contribuciones positivas** a la tasa de variación anual de las importaciones (-2,9% interanual) fueron: *componentes del automóvil* (contribución de 0,8 puntos) debido principalmente a las mayores compras españolas a Alemania, Francia, Portugal e Italia; *petróleo y derivados* (0,7 puntos) por las mayores importaciones de Brasil, Nigeria, Estados Unidos y, en menor medida, Venezuela; *hierro y acero* (0,4 puntos) por el aumento de compras a Egipto, Japón y, con menor intensidad, Vietnam y Alemania; y *automóviles y motos* (0,4 puntos) a Japón, Corea del Sur y, en menor medida, Reino Unido y Polonia.

En cuanto a las **contribuciones negativas** por subsectores destacaron: *gas* (contribución de -2,2 puntos porcentuales) principalmente por las menores compras a Nigeria y, a gran distancia, Estados Unidos, Rusia y Argelia; *confección* (-0,6 puntos) sobre todo a Bangladesh y, con menor intensidad, China, Turquía y India; *carbón y electricidad* (-0,6 puntos) principalmente a Francia, Portugal,

Sudáfrica y Colombia; y *otros productos químicos* (-0,5 puntos) a Países Bajos, Italia, China y Argentina.

- **Atendiendo a los orígenes, las importaciones procedentes de la Unión Europea-27, 48,8% del total mensual, crecieron un 4,6% interanual.** Por su parte, las compras a los países de la zona euro, 40,9% del total, aumentaron un 5,4% interanual. En cambio, las importaciones procedentes de países no pertenecientes a la Unión Europea, 51,2% del total mensual, disminuyeron un 9,1% respecto a enero de 2023.

En términos de contribución a la tasa de variación interanual anual de las importaciones totales (-2,9%) los países con las **mayores contribuciones positivas** fueron: Alemania (1,3 puntos) por las mayores compras españolas de *material de transporte por carretera, componentes del automóvil y plásticos*; Brasil (0,6 puntos) principalmente por el aumento de importaciones de *petróleo y derivados*; Ucrania (0,5 puntos) por las mayores compras de *otros alimentos* y, con menor intensidad, *aceites y grasas*; y Portugal (0,4 puntos) de *componentes del automóvil, aceites y grasas y petróleo y derivados*

En cambio, los países con una mayor **contribución negativa** mayor fueron China (-2,5 puntos) principalmente por las menores compras españolas de *aparatos eléctricos* y, en menor grado, *buques y equipos telecomunicaciones*; Rusia (-0,7 puntos) por la caída de importaciones de *gas, petróleo y derivados* y, con menor intensidad, *otros alimentos*; Kazajstán (-0,5 puntos) por las menores importaciones de *petróleo y derivados* y, a gran distancia, *carbón y electricidad*; y Colombia (-0,5 puntos) por el descenso de compras de *petróleo y derivados* y, en menor grado, *carbón y electricidad*.

- **Por comunidades autónomas, las que observaron los crecimientos más destacados de sus importaciones fueron: Castilla-La Mancha (30,8%), Aragón (26,1%) y Canarias (14,9%).** En cambio, los mayores descensos interanuales se registraron en el Principado de Asturias (-22,1%), La Rioja (-18,5%) y Extremadura (-16,1%).

III. NOTA METODOLÓGICA Y DATOS

Los datos de comercio de bienes de España presentados en este informe se pueden consultar de forma dinámica en la [Web DataComex](#) de la Secretaría de Estado de Comercio ([Informes Dinámicos](#)) y corresponden exclusivamente a datos de **comercio declarado** proporcionados por el Departamento de Aduanas e II. EE. de la Agencia Tributaria ([Aduanas](#)):

<https://datacomex.comercio.es>

En la [Web DataComex](#) el usuario puede realizar y guardar consultas personalizadas atendiendo a diferentes variables como el flujo, país, producto/sector o comunidad autónoma. Dispone también de un apartado de Unión Europea, con estadísticas de comercio exterior de bienes de todos los Estados miembro con datos de Eurostat.

Los datos del comercio declarado de [Aduanas](#) ofrecen la máxima desagregación sectorial, geográfica y provincial. No obstante, en la web [Aduanas](#) está también disponible una estimación del comercio total que incluye, además del comercio declarado, aproximadamente el 97-98% del valor total, una estimación del comercio intracomunitario bajo umbral y una estimación de no presentación. Ver “Principales resultados y serie de la cifra total comercio exterior (comercio declarado, estimaciones de comercio de bajo umbral y no declarado)” en:

<https://sede.agenciatributaria.gob.es/Sede/estadisticas/estadisticas-comercio-exterior.html>

En el cuadro a continuación, se presentan a título orientativo los datos del comercio declarado y del comercio total estimado por [Aduanas](#) para los últimos años, así como para el acumulado del año de referencia.

Comercio exterior de mercancías: comercio declarado y comercio total

Año / periodo	EXPORTACIONES			IMPORTACIONES		
	Declarado (millones €)	Total estimado (millones €)	Declarado sobre total (%)	Declarado (millones €)	Total estimado (millones €)	Declarado sobre total (%)
2015	249.794,4	253.799,2	98,4%	274.772,3	281.798,1	97,5%
2016	256.393,4	261.203,1	98,2%	273.778,6	281.643,3	97,2%
2017	276.142,9	282.441,8	97,8%	302.431,2	312.206,0	96,9%
2018	285.260,5	292.254,1	97,6%	319.647,3	330.816,8	96,6%
2019	290.892,8	297.741,4	97,7%	322.436,9	333.285,5	96,7%
2020	263.628,3	269.158,4	97,9%	276.925,1	285.387,8	97,0%
2021	314.858,5	320.994,4	98,1%	346.283,4	355.691,4	97,4%
2022	387.599,0	394.685,8	98,2%	459.202,6	470.086,8	97,7%
2023*	383.688,6	391.157,5	98,1%	424.248,7	435.168,8	97,5%
Enero 2024*	30.144,2	30.977,2	97,3%	33.873,0	34.622,9	97,8%

* Datos provisionales.

En la [web](#) de la Secretaría de Estado de Comercio está disponible la [metodología](#) seguida para la elaboración del Informe Mensual de Comercio Exterior, así como las correspondencias entre los sectores y subsectores que aparecen en el informe y los códigos a 5 dígitos de la Clasificación Uniforme de Comercio Internacional (CUCI Rev. 4). También se indica el origen de las diferencias metodológicas con otras fuentes del comercio exterior de bienes de España (Eurostat, Contabilidad Nacional del INE y Balanza de Pagos del Banco de España):

https://comercio.gob.es/ImportacionExportacion/Informes_Estadisticas/Paginas/Informes-periodicos.aspx

IV. APÉNDICE ESTADÍSTICO

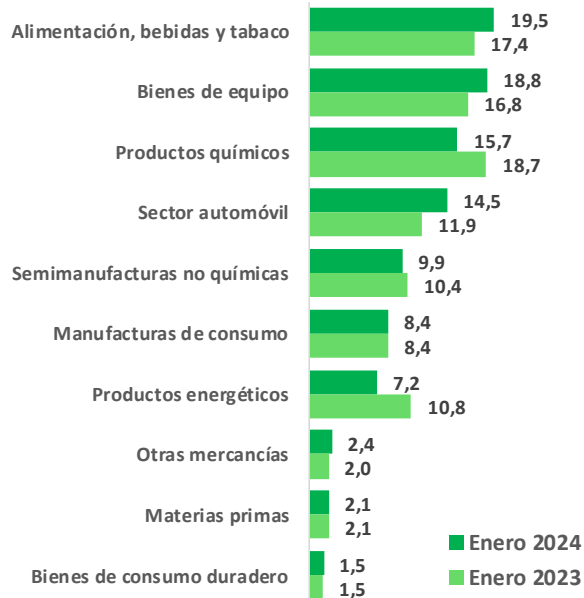
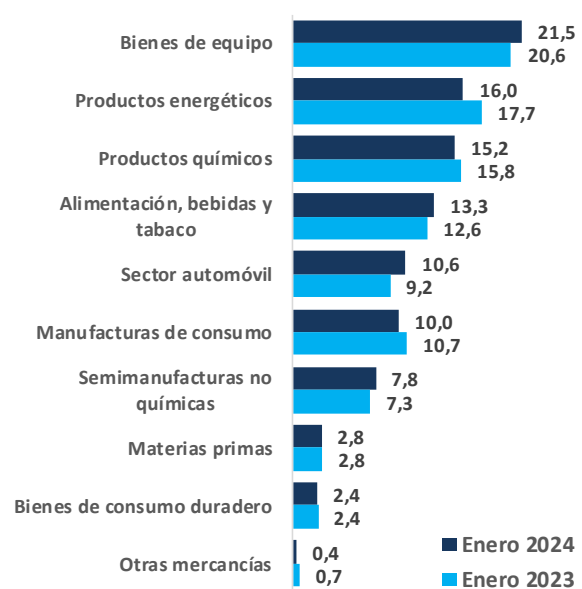
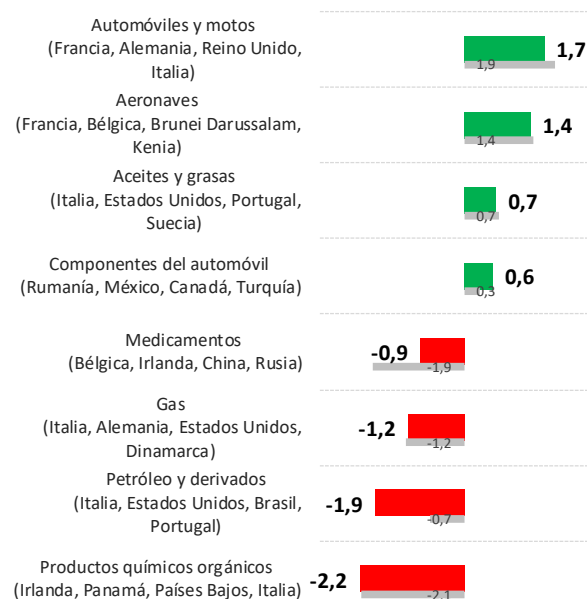
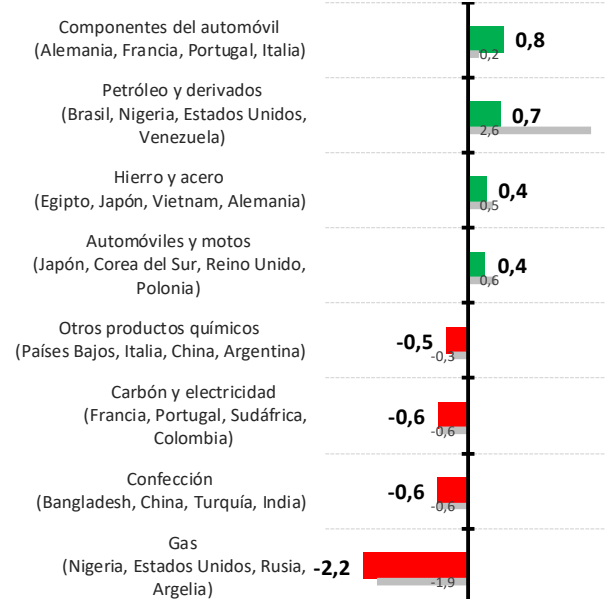
Apéndice

1.	Comercio exterior en enero de 2024. Resumen por sectores económicos	9
2.	Comercio exterior en enero de 2024. Resumen geográfico	10
3.	Comercio exterior en enero de 2024 con países PASE*	11
4.	Comercio exterior en enero de 2024 con países y áreas con acuerdos de libre comercio	11
5.	Comercio exterior por exportadores y tramos de exportación (anual y acumulado 2024)	12
6.	Comercio exterior: concentración del valor exportado por principales exportadores	12
7.	Comercio exterior por exportadores regulares y exportación mínima (anual y ac. 2024)	13
8.	Comparativa internacional de evolución de exportaciones e importaciones	13
9.	Comercio exterior en enero de 2024. Desglose por sectores económicos.....	14
10.	Comercio exterior en enero de 2024. Desglose por áreas geográficas.....	15
11.	Comercio exterior en enero de 2024. Desglose por CC. AA. y provincias	16
12.	Comercio exterior en enero de 2024. Desglose de principales sectores por CC.AA.	17
13.	Comercio exterior en enero de 2024. Desglose de principales sectores por provincias	18

Fuente: salvo indicación en contrario, los datos de las tablas y gráficos proceden de la [Web Datacomex](#) de la Secretaría de Estado de Comercio con datos del Departamento de Aduanas e II. EE. de la Agencia Tributaria.
Los valores y tasas de 2024 se calculan con datos provisionales.

1. Comercio exterior en enero de 2024. Resumen por sectores económicos

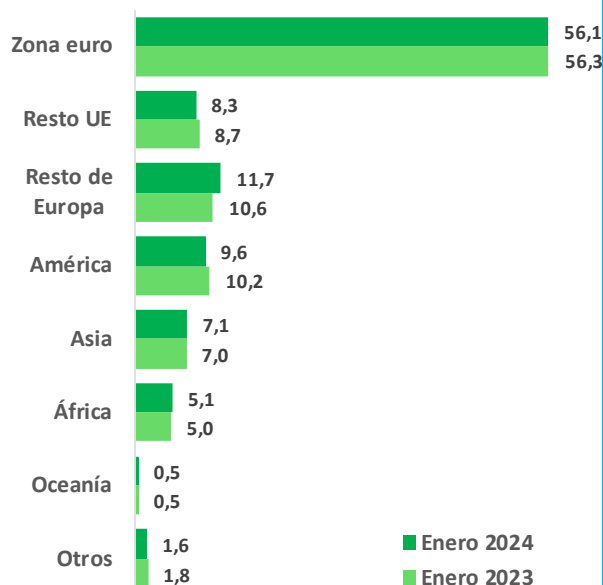
Sector	EXPORTACIONES			IMPORTACIONES		
	% total	tva (%)	contrib.*	% total	tva (%)	contrib.*
Alimentación, bebidas y tabaco	19,5	9,4	1,6	13,3	2,1	0,3
Productos energéticos	7,2	-34,9	-3,8	16,0	-12,2	-2,2
Materias primas	2,1	-3,7	-0,1	2,8	-5,7	-0,2
Semimanufacturas no químicas	9,9	-7,5	-0,8	7,8	3,3	0,2
Productos químicos	15,7	-18,3	-3,4	15,2	-6,5	-1,0
Bienes de equipo	18,8	9,2	1,5	21,5	1,4	0,3
Sector automóvil	14,5	19,1	2,3	10,6	12,3	1,1
Bienes de consumo duradero	1,5	-1,4	0,0	2,4	-4,8	-0,1
Manufacturas de consumo	8,4	-2,6	-0,2	10,0	-9,8	-1,0
Otras mercancías	2,4	15,4	0,3	0,4	-43,7	-0,3
TOTAL COMERCIO DECLARADO	100,0	-2,5	-2,5	100,0	-2,9	-2,9

Exportaciones (% sobre total)**Importaciones (% sobre total)****Exportaciones (contribución a la tva, p.p.)****Importaciones (contribución a la tva, p.p.)**

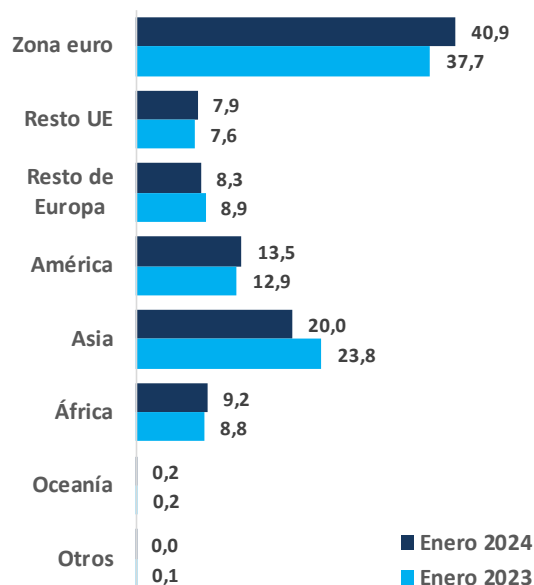
2. Comercio exterior en enero de 2024. Resumen gráfico

Área geográfica	EXPORTACIONES			IMPORTACIONES		
	% total	tva (%)	contrib.*	% total	tva (%)	contrib.*
EUROPA	76,1	-2,0	-1,5	57,1	2,4	1,3
UNIÓN EUROPEA	64,4	-3,4	-2,2	48,8	4,6	2,1
ZONA EURO	56,1	-2,8	-1,6	40,9	5,4	2,0
RESTO UE	8,3	-7,4	-0,6	7,9	1,0	0,1
RESTO EUROPA	11,7	7,1	0,8	8,3	-9,1	-0,8
AMÉRICA	9,6	-8,1	-0,8	13,5	1,9	0,2
AMÉRICA DEL NORTE	4,8	-11,3	-0,6	7,3	0,4	0,0
AMÉRICA LATINA	4,7	-5,7	-0,3	6,2	7,0	0,4
ASIA	7,1	-0,9	-0,1	20,0	-18,3	-4,3
ASIA (exc. Oriente Medio)	5,2	0,7	0,0	18,5	-17,8	-3,9
ORIENTE MEDIO	1,9	-5,1	-0,1	1,5	-23,2	-0,4
ÁFRICA	5,1	0,7	0,0	9,2	1,2	0,1
OCEANÍA	0,5	-0,2	0,0	0,2	-33,1	-0,1
OTROS	1,6	-10,4	-0,2	0,0	-98,0	-0,1
TOTAL COMERCIO DECLARADO	100,0	-2,5	-2,5	100,0	-2,9	-2,9
Pro memoria: TOTAL EXTRA UE	35,6	-0,8	-0,3	51,2	-9,1	-5,0

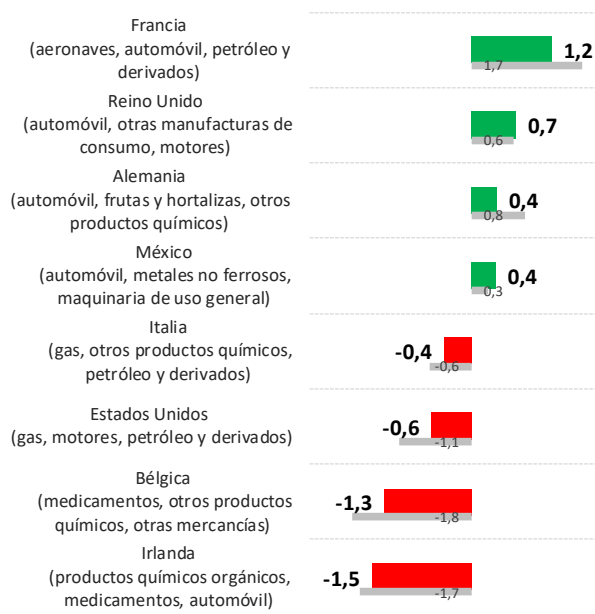
Exportaciones (% sobre total)



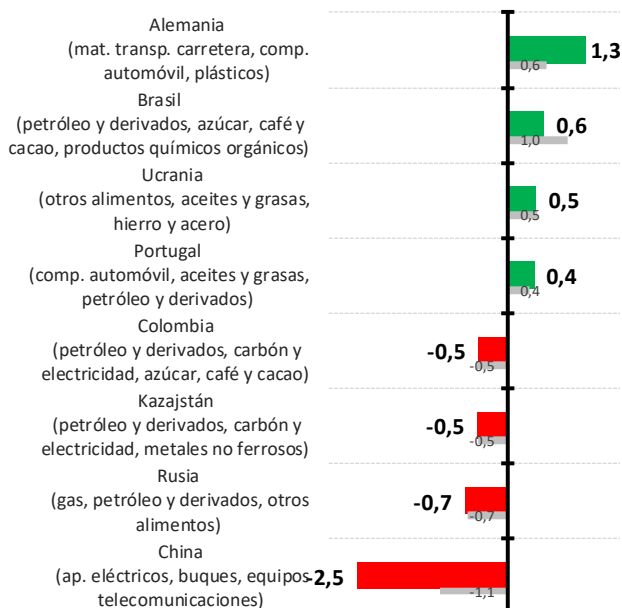
Importaciones (% sobre total)



Exportaciones (contribución a la tva, p.p.)



Importaciones (contribución a la tva, p.p.)



3. Comercio exterior en enero de 2024 con países PASE*

Países	EXPORTACIONES			IMPORTACIONES			SALDO
	Millones €	% total	tva (%)	Millones €	% total	tva (%)	Millones €
Brasil	262,0	3,9	-15,4	699,6	6,5	43,8	-437,7
Canadá	156,0	2,3	5,4	200,6	1,9	100,8	-44,6
China	532,8	7,9	16,7	3.322,3	31,0	-20,9	-2.789,5
Corea del Sur	157,8	2,4	-12,0	351,5	3,3	37,9	-193,6
Estados Unidos	1.279,7	19,1	-13,0	2.253,5	21,1	-4,0	-973,8
India	102,1	1,5	-27,4	363,8	3,4	-24,8	-261,6
Japón	212,9	3,2	-28,1	438,0	4,1	32,6	-225,0
Marruecos	923,8	13,8	-4,4	783,5	7,3	8,4	140,2
México	499,4	7,4	30,0	586,6	5,5	-11,1	-87,2
Reino Unido	1.868,8	27,9	12,8	792,5	7,4	-5,1	1.076,3
Sudáfrica	99,4	1,5	-15,7	134,1	1,3	-28,7	-34,7
Turquía	610,2	9,1	6,9	777,3	7,3	4,0	-167,1
COM. DECLARADO PASE	6.704,9	100,0	0,1	10.703,3	100,0	-5,8	-3.998,4

* Las bases de los Países con Actuación Sectorial Estratégica (PASE) se establecieron en la [Estrategia de Internacionalización de la Economía Española 2017-2027](#) con una lista inicial de doce países, incluida en el [Plan de Acción de Internacionalización de la Economía Española 2021-2022](#). La [Estrategia PASE](#) añade un componente sectorial al enfoque tradicional de mercados prioritarios, identificando sectores estratégicos con potencial exportador. En página de [Estrategia PASE](#) de la [Web de Comercio](#) se muestra el listado vigente de países PASE.

4. Comercio exterior en enero de 2024 con países y áreas con acuerdos de libre comercio

ÁREA/ PAÍS	Nº país	EXPORTACIONES			IMPORTACIONES			SALDO
		Millones €	% total	tva (%)	Millones €	% total	tva (%)	Millones €
En vigor	74	6.578,9	92,9	2,0	7.025,2	82,6	1,4	-446,4
PAÍSES VECINOS	26	4.781,9	67,5	5,5	4.240,4	49,8	2,5	541,4
Noruega	1	122,3	1,7	-21,7	68,4	0,8	-66,8	53,9
Reino Unido	1	1.868,8	26,4	12,8	792,5	9,3	-5,1	1.076,3
Suiza	1	587,6	8,3	9,6	344,0	4,0	-10,1	243,5
Turquía	1	610,2	8,6	6,9	777,3	9,1	4,0	-167,1
P. Mediterráneos y de O.M.	8	1.368,7	19,3	-0,7	1.723,2	20,3	8,1	-354,5
Balcanes Occidentales	6	59,7	0,8	6,9	68,2	0,8	-10,5	-8,5
DCFTA - Países del Este	3	54,8	0,8	-13,6	434,2	5,1	62,7	-379,4
Otros países vecinos	5	109,7	1,6	-5,2	32,5	0,4	7,1	77,3
ASIA	4	458,0	6,5	-20,2	1.238,1	14,6	24,3	-780,1
Corea del Sur	1	157,8	2,2	-12,0	351,5	4,1	37,9	-193,6
Japón	1	212,9	3,0	-28,1	438,0	5,1	32,6	-225,0
Singapur	1	51,8	0,7	-24,3	34,7	0,4	4,1	17,0
Vietnam	1	35,5	0,5	18,5	414,0	4,9	9,6	-378,5
AMÉRICA	12	1.054,2	14,9	-2,4	1.281,9	15,1	-6,6	-227,7
Canadá	1	156,0	2,2	5,4	200,6	2,4	100,8	-44,6
Chile	1	132,6	1,9	5,9	131,2	1,5	35,2	1,4
México	1	499,4	7,1	30,0	586,6	6,9	-11,1	-87,2
América Central	6	97,2	1,4	-56,3	75,3	0,9	-11,9	21,9
Comunidad Andina	3	169,0	2,4	-15,7	288,2	3,4	-32,9	-119,2
ÁFRICA, CARIBE Y PACÍFICO - EPAs	32	284,8	4,0	8,9	264,8	3,1	-37,0	20,0
En proceso aprobación/ratificación	25	501,5	7,1	-11,3	1.481,6	17,4	4,3	-980,1
Nueva Zelanda	1	15,3	0,2	-38,4	3,8	0,0	-49,6	11,5
Mercosur	4	367,2	5,2	-12,3	858,8	10,1	29,4	-491,5
EPAs negociación finalizada	20	118,9	1,7	-2,3	619,0	7,3	-17,3	-500,1
TOTAL EN VIGOR Y EN PROCESO	99	7.080,4	100	0,9	8.506,9	100,0	1,9	-1.426,5

Acuerdos según se indican en DG Trade Statistical Guide (agosto 2023) en: https://policy.trade.ec.europa.eu/analysis-and-assessment/statistics_en
Se puede consultar el cuadro ampliado con todos los países en el apartado de [Datos](#) de la página de [Informes de Comercio Exterior](#).

7. Comercio exterior por exportadores regulares y exportación mínima (anual y ac. 2024)

Exportación mínima	Número de exportadores regulares								Tasa de variación anual (%)**						Peso*** (%)	
	2018	2019	2020	2021	2022*	2023*	Evol.	E-E 24*	2019	2020	2021	2022*	2023*	E-E24*	2018	2023*
TOTAL (x >= 0€)	51.740	52.956	55.155	59.206	57.332	53.664		35.698	2,4	4,2	7,3	-3,2	-6,4	2,2	25,4	39,0
x >= 1.000€	41.812	42.669	41.856	42.053	43.179	43.918		30.497	2,0	-1,9	0,5	2,7	1,7	4,8	20,5	31,9
x >= 5.000€	35.712	36.248	35.481	35.801	36.848	37.600		26.000	1,5	-2,1	0,9	2,9	2,0	4,9	17,5	27,3
x >= 50.000€	25.104	25.446	25.159	25.303	26.092	26.687		16.981	1,4	-1,1	0,6	3,1	2,3	3,1	12,3	19,4
x >= 0,5M€	14.718	14.993	14.824	15.043	15.637	16.143		5.628	1,9	-1,1	1,5	3,9	3,2	0,8	7,2	11,7
x >= 5M€	4.144	4.274	4.325	4.464	4.631	4.782		836	3,1	1,2	3,2	3,7	3,3	6,5	2,0	3,5
x >= 50M€	510	538	545	550	574	605		54	5,5	1,3	0,9	4,4	5,4	-12,9	0,3	0,4
Exportación mínima	Valor exportado por exportadores regulares (millones €)								Tasa de variación anual (%)						Peso*** (%)	
	2018	2019	2020	2021	2022*	2023*	Evol.	E-E 24*	2019	2020	2021	2022*	2023*	E-E24*	2018	2023*
TOTAL (x >= 0€)	272.077,4	276.555,5	248.030,7	286.757,3	350.726,6	358.796,6		29.010,4	1,6	-10,3	15,6	22,3	2,3	0,5	95,4	93,5
x >= 1.000€	271.324,9	275.913,9	247.286,6	285.718,3	349.541,6	357.754,4		28.874,7	1,7	-10,4	15,5	22,3	2,3	0,2	95,1	93,2
x >= 5.000€	270.839,5	275.512,6	246.821,3	285.128,2	348.431,5	356.442,0		28.774,0	1,7	-10,4	15,5	22,2	2,3	0,2	94,9	92,9
x >= 50.000€	269.363,7	273.767,9	245.080,5	283.292,2	345.731,7	354.385,8		28.505,0	1,6	-10,5	15,6	22,0	2,5	0,2	94,4	92,4
x >= 0,5M€	263.175,3	268.097,2	239.968,9	276.291,2	337.667,0	346.699,0		26.300,1	1,9	-10,5	15,1	22,2	2,7	0,8	92,3	90,4
x >= 5M€	233.616,5	237.383,7	211.967,3	243.707,8	299.554,0	309.541,2		19.125,0	1,6	-10,7	15,0	22,9	3,3	1,5	81,9	80,7
x >= 50M€	160.692,2	164.544,7	141.791,6	161.664,9	202.991,9	207.497,7		9.545,7	2,4	-13,8	14,0	25,6	2,2	0,3	56,3	54,1
Exportación mínima	Valor exportado medio por exportador regular (millones €)								Tasa de variación anual (%)						tv (%)	
	2018	2019	2020	2021	2022*	2023*	Evol.	E-E 24*	2019	2020	2021	2022*	2023*	E-E24*	23*-20	23*-18
TOTAL (x >= 0€)	5,3	5,2	4,5	4,8	6,1	6,7		0,8	-0,7	-13,9	7,7	26,3	9,3	-1,7	48,7	27,1
x >= 1.000€	6,5	6,5	5,9	6,8	8,1	8,1		0,9	-0,4	-8,6	15,0	19,1	0,6	-4,4	37,9	25,5
x >= 5.000€	7,6	7,6	7,0	8,0	9,5	9,5		1,1	0,2	-8,5	14,5	18,7	0,3	-4,5	36,3	25,0
x >= 50.000€	10,7	10,8	9,7	11,2	13,3	13,3		1,7	0,3	-9,5	14,9	18,4	0,2	-2,8	36,3	23,8
x >= 0,5M€	17,9	17,9	16,2	18,4	21,6	21,5		4,7	0,0	-9,5	13,5	17,6	-0,5	0,0	32,7	20,1
x >= 5M€	56,4	55,5	49,0	54,6	64,7	64,7		22,9	-1,5	-11,8	11,4	18,5	0,1	-4,7	32,1	14,8
x >= 50M€	315,1	305,8	260,2	293,9	353,6	343,0		176,8	-2,9	-14,9	13,0	20,3	-3,0	15,1	31,8	8,9

* Valores y tasas con datos provisionales. Se puede consultar la [Nota Metodológica](#) (apartado 8) para mayor aclaración. ** La tasa de variación anual del número de exportadores regulares totales debería ser tomada con cautela, porque puede verse afectada por la alta variabilidad de operadores de muy bajo importe. La tasa de exportadores regulares de más de 1.000€ presenta mayor estabilidad. *** Peso de los exportadores regulares sobre el total de exportadores.

8. Comparativa internacional de evolución de exportaciones e importaciones

País	EXPORTACIONES (% tva)			IMPORTACIONES (% tva)		
	Enero 2024	12 últimos meses	Enero-enero 2024	Enero 2024	12 últimos meses	Enero-enero 2024
España	-2,5	-2,7	-2,5	-2,9	-7,8	-2,9
Alemania	1,5	-2,7	1,5	-7,5	-11,3	-7,5
Francia ⁽¹⁾	-3,3	1,2	-3,3	-12,2	-8,9	-12,2
Italia	-0,2	-1,0	-0,2	-13,5	-11,9	-13,5
Zona euro-20 ⁽²⁾	n.d.	n.d.	n.d.	n.d.	n.d.	n.d.
UE-27 ⁽³⁾	n.d.	n.d.	n.d.	n.d.	n.d.	n.d.
Reino Unido	12,8	-3,6	12,8	-8,3	-5,6	-8,3
Estados Unidos	-2,9	-3,2	-2,9	-0,3	-5,1	-0,3
China ⁽⁴⁾	n.d.	n.d.	10,3	n.d.	n.d.	6,7
Japón	11,9	3,3	11,9	-9,6	-9,0	-9,6

(1) Francia, excluido el material de defensa

(2) Datos de Eurostat en euros, incluye tanto las ventas fuera de la zona euro, como dentro de ella

(3) Datos de Eurostat en euros, incluye tanto las ventas fuera de la UE, como dentro de ella

(4) Los datos de China corresponden al acumulado enero-febrero, ya que no ofrecen el dato de enero de forma separada.

n.d.: datos no disponibles en la fecha de elaboración del informe.

Fuente: datos de comercio de bienes de las Aduanas de cada país en moneda local disponibles en el momento de su consulta. En la [Metodología del Informe Mensual de Comercio Exterior](#) se presentan los enlaces a las fuentes originales.

9. Comercio exterior en enero de 2024. Desglose por sectores económicos

Sector Económico	EXPORTACIONES			IMPORTACIONES			SALDO (Mill. €)	
	Millones €	% total	tva (%)	Millones €	% total	tva (%)	ene-24	ene-23
Alimentación, bebidas y tabaco	5.892,5	19,5	9,4	4.503,7	13,3	2,1	1.388,8	979,0
Productos cárnicos	978,4	3,2	8,1	266,4	0,8	6,8	712,0	655,8
Productos pesqueros	350,9	1,2	-12,5	779,9	2,3	-6,7	-429,0	-435,2
Frutas, hortalizas y legumbres	2.270,2	7,5	8,0	699,4	2,1	17,5	1.570,8	1.507,8
Aceites y grasas	749,5	2,5	38,2	462,9	1,4	16,0	286,6	143,2
Azúcar, café y cacao	226,9	0,8	9,1	445,9	1,3	12,1	-219,1	-189,9
Lácteos y huevos	177,8	0,6	7,0	246,6	0,7	0,0	-68,9	-80,4
Otros alimentos	751,9	2,5	9,0	1.333,9	3,9	-3,1	-582,0	-687,0
Bebidas	362,6	1,2	2,8	147,7	0,4	-10,3	215,0	188,0
Tabaco	24,5	0,1	19,3	120,9	0,4	-15,9	-96,5	-123,3
Productos energéticos	2.172,3	7,2	-34,9	5.432,8	16,0	-12,2	-3.260,5	-2.849,1
Petróleo y derivados	1.870,6	6,2	-23,4	4.202,1	12,4	6,0	-2.331,5	-1.521,3
Gas	93,4	0,3	-79,5	1.000,4	3,0	-43,4	-907,1	-1.313,0
Carbón y electricidad	208,3	0,7	-52,4	230,2	0,7	-49,1	-21,9	-14,9
Materias primas	631,7	2,1	-3,7	936,6	2,8	-5,7	-304,8	-336,6
Animales y vegetales	250,4	0,8	-14,1	306,4	0,9	-4,4	-56,0	-28,9
Minerales	381,3	1,3	4,6	630,2	1,9	-6,3	-248,9	-307,8
Semimanufacturas no químicas	2.972,4	9,9	-7,5	2.646,5	7,8	3,3	325,9	649,8
Metales no ferrosos	586,2	1,9	-18,0	572,8	1,7	-2,1	13,4	130,1
Hierro y acero	802,3	2,7	-9,2	1.156,2	3,4	13,5	-354,0	-134,6
Papel	409,6	1,4	-5,6	363,8	1,1	-4,1	45,8	54,7
Prod. cerámicos y similares	441,6	1,5	-6,0	78,8	0,2	-11,0	362,9	381,1
Otras semimanufacturas	732,7	2,4	3,2	475,0	1,4	-3,3	257,7	218,5
Productos químicos	4.730,2	15,7	-18,3	5.153,6	15,2	-6,5	-423,5	279,1
Productos químicos orgánicos	393,0	1,3	-63,2	1.003,3	3,0	-2,8	-610,3	35,4
Productos químicos inorgánicos	115,4	0,4	-5,7	194,3	0,6	-34,8	-78,9	-175,5
Medicamentos	1.428,5	4,7	-16,5	1.525,4	4,5	-4,3	-97,0	116,1
Plásticos	1.089,6	3,6	-3,1	1.147,5	3,4	4,3	-58,0	23,9
Abonos	108,7	0,4	-12,1	89,7	0,3	-49,1	19,1	-52,6
Colorantes y curtientes	231,6	0,8	-4,3	144,1	0,4	-5,6	87,5	89,4
Aceites esenciales y perfumados	770,0	2,6	20,0	487,2	1,4	12,9	282,8	209,8
Otros productos químicos	593,4	2,0	-21,5	562,1	1,7	-22,4	31,3	32,5
Bienes de equipo	5.661,9	18,8	9,2	7.276,8	21,5	1,4	-1.614,9	-1.989,0
Maquinaria para la industria	1.357,4	4,5	1,1	1.656,9	4,9	-2,4	-299,5	-355,1
Maquinaria específica	427,5	1,4	8,7	520,1	1,5	0,5	-92,6	-124,1
Maquinaria de uso general	929,9	3,1	-2,1	1.136,8	3,4	-3,7	-206,9	-231,0
Eq. oficina y telecomunicaciones	403,0	1,3	12,8	1.618,6	4,8	2,7	-1.215,5	-1.218,5
Maq. autom. datos y eq. oficina	131,0	0,4	-0,3	486,7	1,4	-2,9	-355,7	-369,6
Equipos telecomunicaciones	272,0	0,9	20,5	1.131,9	3,3	5,3	-859,9	-849,0
Material transporte	1.427,0	4,7	47,2	817,3	2,4	-1,5	609,6	139,4
Ferroviario	54,3	0,2	-37,7	41,1	0,1	-45,8	13,1	11,3
Carretera	734,6	2,4	9,2	552,4	1,6	27,1	182,2	237,9
Buques	20,6	0,1	-3,6	21,9	0,1	-83,0	-1,3	-107,5
Aeronaves	617,4	2,0	228,0	201,8	0,6	6,0	415,6	-2,2
Otros bienes de equipo	2.474,6	8,2	-1,6	3.184,0	9,4	3,7	-709,5	-554,8
Motores	238,4	0,8	3,3	314,9	0,9	50,2	-76,5	21,1
Aparatos eléctricos	1.177,7	3,9	-0,6	1.586,6	4,7	-4,4	-408,9	-474,1
Aparatos de precisión	223,6	0,7	0,1	570,6	1,7	9,4	-346,9	-298,2
Resto bienes de equipo	834,8	2,8	-4,6	712,0	2,1	4,9	122,9	196,4
Sector automóvil	4.381,4	14,5	19,1	3.604,5	10,6	12,3	776,9	468,6
Automóviles y motos	3.120,6	10,4	19,9	1.888,3	5,6	7,5	1.232,3	846,9
Componentes del automóvil	1.260,8	4,2	17,3	1.716,2	5,1	18,1	-455,4	-378,4
Bienes de consumo duradero	451,1	1,5	-1,4	803,1	2,4	-4,8	-352,0	-386,3
Electrodomésticos	148,1	0,5	5,4	268,3	0,8	2,6	-120,2	-121,0
Electrónica de consumo	29,0	0,1	-8,9	162,7	0,5	-4,1	-133,6	-137,8
Muebles	220,1	0,7	-3,1	301,3	0,9	-7,0	-81,3	-97,1
Otros bienes de consumo duradero	53,9	0,2	-7,5	70,7	0,2	-20,2	-16,8	-30,4
Manufacturas de consumo	2.522,2	8,4	-2,6	3.373,0	10,0	-9,8	-850,8	-1.149,5
Textiles	1.385,8	4,6	-7,4	1.783,8	5,3	-13,2	-398,1	-558,2
Confección	1.026,5	3,4	-7,2	1.404,6	4,1	-13,8	-378,1	-523,9
Calzado	267,6	0,9	-7,8	415,9	1,2	-8,1	-148,3	-162,2
Juguetes	115,0	0,4	-13,3	176,1	0,5	-31,7	-61,1	-125,2
Otras manufacturas de consumo	753,8	2,5	12,6	997,1	2,9	2,4	-243,3	-304,0
Otras mercancías	728,5	2,4	15,4	142,4	0,4	-43,7	586,1	378,5
TOTAL COMERCIO DECLARADO	30.144,2	100,0	-2,5	33.873,0	100,0	-2,9	-3.728,8	-3.955,8

10. Comercio exterior en enero de 2024. Desglose por áreas geográficas

Área Geográfica	EXPORTACIONES			IMPORTACIONES			SALDO (Mill. €)	
	Millones €	% total	tva (%)	Millones €	% total	tva (%)	ene-24	ene-23
EUROPA	22.930,1	76,1	-2,0	19.341,4	57,1	2,4	3.588,7	4.495,0
UNIÓN EUROPEA	19.409,6	64,4	-3,4	16.517,2	48,8	4,6	2.892,4	4.314,0
ZONA EURO	16.909,2	56,1	-2,8	13.851,1	40,9	5,4	3.058,1	4.254,4
Alemania	3.274,8	10,9	3,8	3.821,7	11,3	13,6	-546,9	-209,3
Austria	229,5	0,8	-3,5	253,9	0,7	8,0	-24,4	2,8
Bélgica	1.017,0	3,4	-29,0	730,2	2,2	-12,3	286,8	599,8
Chipre	45,0	0,1	60,6	2,2	0,0	-2,2	42,9	25,8
Croacia	61,8	0,2	12,9	15,0	0,0	1,3	46,8	39,9
Eslovaquia	146,5	0,5	10,4	192,4	0,6	2,2	-45,9	-55,5
Eslovenia	62,5	0,2	22,5	57,1	0,2	34,2	5,5	8,5
Estonia	28,9	0,1	4,3	14,6	0,0	-42,8	14,3	2,2
Finlandia	84,1	0,3	-40,2	101,9	0,3	-9,8	-17,8	27,5
Francia	5.124,0	17,0	8,1	2.930,8	8,7	-0,8	2.193,3	1.789,2
Grecia	246,7	0,8	3,4	94,5	0,3	-32,5	152,3	98,8
Irlanda	246,9	0,8	-65,7	284,2	0,8	37,2	-37,3	513,3
Italia	2.587,3	8,6	-4,8	2.242,8	6,6	4,7	344,5	576,0
Letonia	22,8	0,1	2,7	21,3	0,1	-16,6	1,4	-3,4
Lituania	46,1	0,2	-0,8	46,0	0,1	-12,6	0,1	-6,1
Luxemburgo	30,2	0,1	0,3	58,6	0,2	43,0	-28,4	-10,8
Malta	108,9	0,4	177,9	20,3	0,1	509,2	88,6	35,8
Países Bajos	997,8	3,3	-10,8	1.567,0	4,6	3,1	-569,3	-402,5
Portugal	2.548,5	8,5	3,3	1.396,7	4,1	12,3	1.151,8	1.222,4
RESTO UE (*)	2.500,4	8,3	-7,4	2.666,1	7,9	1,0	-165,7	59,6
Bulgaria	74,4	0,2	-22,5	71,5	0,2	-22,7	2,9	3,5
Dinamarca	206,6	0,7	-4,0	170,9	0,5	-12,9	35,8	18,9
Hungría	183,0	0,6	11,1	289,3	0,9	-1,7	-106,3	-129,5
Polonia	759,0	2,5	9,1	685,0	2,0	-1,4	74,1	1,3
República Checa	317,3	1,1	2,7	454,8	1,3	-3,2	-137,5	-160,8
Rumanía	274,3	0,9	38,7	209,8	0,6	9,6	64,5	6,4
Suecia	280,7	0,9	11,8	325,6	1,0	-6,1	-44,9	-95,6
RESTO EUROPA	3.520,4	11,7	7,1	2.824,2	8,3	-9,1	696,3	180,9
Noruega	122,3	0,4	-21,7	68,4	0,2	-66,8	53,9	-50,2
Reino Unido	1.868,8	6,2	12,8	792,5	2,3	-5,1	1.076,3	822,4
Rusia	55,0	0,2	-13,4	308,9	0,9	-44,9	-253,9	-497,3
Suiza	587,6	1,9	9,6	344,0	1,0	-10,1	243,5	153,4
Turquía	610,2	2,0	6,9	777,3	2,3	4,0	-167,1	-176,6
AMÉRICA	2.885,0	9,6	-8,1	4.586,2	13,5	1,9	-1.701,3	-1.361,1
AMÉRICA DEL NORTE	1.435,8	4,8	-11,3	2.457,6	7,3	0,4	-1.021,9	-829,7
Canadá	156,0	0,5	5,4	200,6	0,6	100,8	-44,6	48,1
Estados Unidos	1.279,7	4,2	-13,0	2.253,5	6,7	-4,0	-973,8	-877,0
AMÉRICA LATINA	1.403,2	4,7	-5,7	2.101,4	6,2	7,0	-698,2	-475,6
Argentina	75,2	0,2	-2,1	134,4	0,4	-18,4	-59,2	-87,8
Brasil	262,0	0,9	-15,4	699,6	2,1	43,8	-437,7	-177,0
Chile	132,6	0,4	5,9	131,2	0,4	35,2	1,4	28,3
México	499,4	1,7	30,0	586,6	1,7	-11,1	-87,2	-276,0
Perú	53,2	0,2	2,9	173,8	0,5	13,7	-120,6	-101,1
RESTO DE AMÉRICA	46,0	0,2	44,4	27,2	0,1	-68,9	18,7	-55,8
ASIA	2.145,7	7,1	-0,9	6.777,0	20,0	-18,3	-4.631,2	-6.125,8
ASIA (exc. Oriente Medio)	1.561,2	5,2	0,7	6.273,0	18,5	-17,8	-4.711,8	-6.085,6
China	532,8	1,8	16,7	3.322,3	9,8	-20,9	-2.789,5	-3.745,0
Corea del Sur	157,8	0,5	-12,0	351,5	1,0	37,9	-193,6	-75,5
Hong-Kong, China	59,2	0,2	28,3	25,3	0,1	46,1	33,9	28,8
India	102,1	0,3	-27,4	363,8	1,1	-24,8	-261,6	-343,3
Indonesia	34,1	0,1	-2,8	225,2	0,7	-27,8	-191,0	-276,6
Japón	212,9	0,7	-28,1	438,0	1,3	32,6	-225,0	-34,0
Singapur	51,8	0,2	-24,3	34,7	0,1	4,1	17,0	35,1
Taiwán	63,8	0,2	2,6	163,2	0,5	-6,6	-99,4	-112,6
Vietnam	35,5	0,1	18,5	414,0	1,2	9,6	-378,5	-347,6
ORIENTE MEDIO	584,5	1,9	-5,1	504,0	1,5	-23,2	80,5	-40,2
Arabia Saudí	155,3	0,5	5,7	293,3	0,9	-3,4	-137,9	-156,7
Emiratos Árabes Unidos	125,4	0,4	-4,1	25,1	0,1	-78,6	100,3	13,7
ÁFRICA	1.544,5	5,1	0,7	3.115,5	9,2	1,2	-1.571,0	-1.544,5
Argelia	86,6	0,3	704,3	579,3	1,7	-4,1	-492,8	-593,2
Egipto	111,7	0,4	5,4	174,4	0,5	22,2	-62,7	-36,7
Marruecos	923,8	3,1	-4,4	783,5	2,3	8,4	140,2	243,4
Nigeria	17,8	0,1	-46,7	566,9	1,7	-16,7	-549,1	-647,1
Sudáfrica	99,4	0,3	-15,7	134,1	0,4	-28,7	-34,7	-70,3
OCEANÍA	146,0	0,5	-0,2	52,1	0,2	-33,1	93,9	68,4
Australia	125,6	0,4	7,6	37,8	0,1	-37,9	87,7	55,8
OTROS (**)	492,9	1,6	-10,4	0,7	0,0	-98,0	492,2	512,3
TOTAL COMERCIO DECLARADO	30.144,2	100,0	-2,5	33.873,0	100,0	-2,9	-3.728,8	-3.955,8
Pro memoria:								
TOTAL EXTRA UE	10.734,5	35,6	-0,8	17.355,8	51,2	-9,1	-6.621,2	-8.269,8
TOTAL EXTRA ZONA EURO	13.235,0	43,9	-2,1	20.021,8	59,1	-7,9	-6.786,9	-8.210,2
OCDE	24.436,3	81,1	-1,9	21.933,0	64,8	2,0	2.503,3	3.405,7
ASEAN	348,5	1,2	20,6	1.079,6	3,2	-6,9	-731,1	-870,2
MERCOSUR	367,2	1,2	-12,3	858,8	2,5	29,4	-491,5	-245,3
OPEP	505,9	1,7	20,1	2.203,5	6,5	0,1	-1.697,5	-1.781,0

(*) El total UE es superior a la suma de los EE.MM., porque incluye operaciones de "avituallamiento intracomunitario" y de "pesca en altura en otro estado comunitario". (**) Fundamentalmente avituallamiento extracomunitario.

11. Comercio exterior en enero de 2024. Desglose por CC. AA. y provincias

Comunidad Autónoma	EXPORTACIONES			IMPORTACIONES			SALDO (Mill. €)	
	Millones €	% total	tva (%)	Millones €	% total	tva (%)	ene-24	ene-23
ANDALUCÍA	3.620,1	12,0	12,9	3.687,1	10,9	0,4	-67,0	-464,9
Almería	622,2	2,1	2,5	396,1	1,2	-15,7	226,1	137,2
Cádiz	648,1	2,2	-9,0	993,0	2,9	-1,0	-344,8	-290,6
Córdoba	280,0	0,9	22,7	173,6	0,5	40,1	106,4	104,3
Granada	140,0	0,5	7,0	126,9	0,4	37,9	13,1	38,8
Huelva	513,2	1,7	-24,6	1.096,2	3,2	-3,0	-583,0	-449,9
Jaén	123,8	0,4	23,6	101,1	0,3	15,2	22,7	12,4
Málaga	261,0	0,9	1,6	274,1	0,8	0,8	-13,2	-15,0
Sevilla	1.031,8	3,4	110,7	526,1	1,6	7,0	505,7	-2,1
ARAGÓN	1.412,8	4,7	6,3	1.442,9	4,3	26,1	-30,1	185,2
Huesca	187,3	0,6	9,9	73,9	0,2	2,5	113,4	98,3
Teruel	42,1	0,1	-12,3	20,6	0,1	-9,0	21,5	25,3
Zaragoza	1.183,4	3,9	6,5	1.348,4	4,0	28,5	-165,0	61,6
ASTURIAS, PRINCIPADO DE	437,9	1,5	-15,2	401,0	1,2	-22,1	36,9	2,0
BALEARS, ILLES	161,9	0,5	-47,1	133,7	0,4	9,7	28,2	184,1
CANARIAS	229,5	0,8	24,2	307,2	0,9	14,9	-77,8	-82,6
Palmas, Las	167,1	0,6	26,9	191,0	0,6	15,3	-24,0	-34,0
Santa Cruz de Tenerife	62,4	0,2	17,6	116,2	0,3	14,2	-53,8	-48,7
CANTABRIA	248,8	0,8	-6,5	215,1	0,6	2,8	33,7	56,9
CASTILLA Y LEÓN	1.370,5	4,5	16,3	1.268,2	3,7	14,0	102,3	66,3
Ávila	10,9	0,0	-35,8	12,3	0,0	-7,8	-1,4	3,7
Burgos	297,1	1,0	3,4	266,4	0,8	18,7	30,7	62,9
León	117,4	0,4	-17,9	114,3	0,3	59,3	3,1	71,2
Palencia	219,0	0,7	29,9	63,8	0,2	0,6	155,2	105,2
Salamanca	70,1	0,2	15,0	92,3	0,3	-4,0	-22,2	-35,3
Segovia	57,6	0,2	6,5	35,4	0,1	-12,6	22,1	13,5
Soria	42,7	0,1	-22,4	37,2	0,1	30,2	5,5	26,5
Valladolid	536,1	1,8	44,4	637,1	1,9	17,4	-101,0	-171,4
Zamora	19,6	0,1	-8,9	9,3	0,0	-70,5	10,4	-9,9
CASTILLA-LA MANCHA	758,8	2,5	0,3	1.412,6	4,2	30,8	-653,9	-323,1
Albacete	118,5	0,4	8,0	105,8	0,3	6,1	12,6	9,9
Ciudad Real	166,5	0,6	-5,6	84,2	0,2	-8,3	82,2	84,5
Cuenca	63,5	0,2	-14,1	45,5	0,1	31,5	17,9	39,2
Guadalajara	192,5	0,6	5,8	800,5	2,4	48,7	-608,0	-356,2
Toledo	217,9	0,7	1,4	376,5	1,1	19,4	-158,6	-100,6
CATALUÑA	7.670,4	25,4	-1,3	8.645,6	25,5	-6,5	-975,2	-1.468,4
Barcelona	5.919,4	19,6	-4,0	6.672,9	19,7	-8,3	-753,6	-1.109,9
Girona	650,9	2,2	10,3	361,2	1,1	20,6	289,7	290,6
Lleida	211,4	0,7	7,1	144,2	0,4	-6,6	67,2	43,0
Tarragona	888,7	2,9	8,3	1.467,2	4,3	-3,0	-578,5	-692,1
COMUNITAT VALENCIANA	3.200,0	10,6	-5,7	2.651,4	7,8	-7,6	548,6	526,6
Alicante/Alacant	532,9	1,8	-11,9	425,1	1,3	-12,7	107,8	118,4
Castellón/Castelló	812,9	2,7	2,9	324,8	1,0	-33,7	488,2	300,4
Valencia/València	1.854,2	6,2	-7,3	1.901,5	5,6	0,5	-47,3	107,9
EXTREMADURA	253,7	0,8	28,7	181,1	0,5	-16,1	72,7	-18,7
Badajoz	188,2	0,6	25,3	101,4	0,3	17,6	86,8	63,9
Cáceres	65,5	0,2	39,5	79,6	0,2	-38,6	-14,1	-82,6
GALICIA	2.317,2	7,7	8,9	1.787,7	5,3	-2,5	529,5	294,1
A Coruña	1.036,5	3,4	4,4	965,4	2,9	5,2	71,1	75,3
Lugo	45,1	0,1	-8,0	43,2	0,1	-30,1	1,9	-12,8
Ourense	105,5	0,3	4,2	76,8	0,2	10,3	28,7	31,6
Pontevedra	1.130,1	3,7	14,9	702,2	2,1	-10,4	427,9	199,9
MADRID, COMUNIDAD DE	3.556,7	11,8	-23,6	7.275,9	21,5	-10,1	-3.719,3	-3.434,8
MURCIA, REGIÓN DE	1.112,0	3,7	-1,7	1.227,5	3,6	1,6	-115,5	-77,5
NAVARRA, COMUNIDAD FORAL	864,0	2,9	16,9	536,6	1,6	-5,0	327,4	173,9
PAÍS VASCO	2.375,7	7,9	-12,7	2.258,8	6,7	-4,8	116,9	346,7
Araba/Álava	766,7	2,5	-17,5	382,3	1,1	-15,1	384,5	478,9
Bizkaia	899,7	3,0	-13,6	1.470,5	4,3	-1,0	-570,7	-444,7
Gipuzkoa	709,2	2,4	-5,5	406,0	1,2	-7,3	303,2	312,5
RIOJA, LA	183,3	0,6	1,4	117,1	0,3	-18,5	66,1	37,1
CEUTA	1,4	0,0	-24,7	94,6	0,3	204,2	-93,2	-29,3
MELILLA	0,2	0,0	-45,3	3,3	0,0	13,4	-3,1	-2,6
TOTAL COMERCIO DECLARADO	30.144,2	100,0	-2,5	33.873,0	100,0	-2,9	-3.728,8	-3.955,8

12. Comercio exterior en enero de 2024. Desglose de principales sectores por CC.AA.

CC. AA.	Sector	EXPORTACIONES			IMPORTACIONES			SALDO Millones €
		Millones €	% total comunidad	tva (%)	Millones €	% total comunidad	tva (%)	
Andalucía	Alimentación, bebidas y tabaco	1.435,6	39,7	21,9	657,1	17,8	5,5	778,5
	Bienes de equipo	731,1	20,2	146,2	388,9	10,5	20,5	342,1
	Productos energéticos	499,2	13,8	-13,3	1.736,5	47,1	2,9	-1.237,3
Aragón	Sector automóvil	514,3	36,4	24,4	355,9	24,7	262,6	158,4
	Alimentación, bebidas y tabaco	302,7	21,4	24,8	91,6	6,3	2,3	211,1
	Bienes de equipo	187,6	13,3	-7,8	440,6	30,5	9,4	-253,0
Asturias, Principado de	Semimanufacturas no químicas	179,4	41,0	-21,5	66,5	16,6	-6,5	112,9
	Bienes de equipo	109,6	25,0	63,1	47,6	11,9	1,9	62,1
	Materias primas	42,8	9,8	13,8	120,5	30,1	-3,0	-77,7
Balears, Illes	Productos químicos	62,1	38,4	-30,5	34,4	25,8	16,6	27,7
	Productos energéticos	49,6	30,7	-72,5	48,1	36,0	44,5	1,5
	Bienes de equipo	25,1	15,5	195,4	14,1	10,6	-11,4	10,9
Canarias	Productos energéticos	141,9	61,8	50,7	47,4	15,4	37,6	94,5
	Bienes de equipo	24,6	10,7	-18,8	57,7	18,8	49,7	-33,1
	Alimentación, bebidas y tabaco	19,3	8,4	1,5	79,9	26,0	-4,8	-60,7
Cantabria	Bienes de equipo	60,4	24,3	-9,6	43,3	20,1	35,5	17,1
	Semimanufacturas no químicas	53,5	21,5	19,3	33,7	15,7	-6,8	19,8
	Productos químicos	44,8	18,0	-13,9	30,7	14,3	6,5	14,1
Castilla y León	Sector automóvil	506,7	37,0	58,1	347,3	27,4	17,7	159,3
	Semimanufacturas no químicas	262,8	19,2	1,2	172,5	13,6	40,3	90,4
	Alimentación, bebidas y tabaco	243,1	17,7	5,7	141,5	11,2	7,6	101,7
Castilla-La Mancha	Alimentación, bebidas y tabaco	276,0	36,4	16,9	194,5	13,8	3,7	81,5
	Bienes de equipo	194,9	25,7	14,1	521,5	36,9	93,8	-326,6
	Manufacturas de consumo	92,1	12,1	-15,2	181,7	12,9	-9,4	-89,6
Cataluña	Productos químicos	2.413,4	31,5	4,2	2.116,6	24,5	-0,4	296,8
	Sector automóvil	1.141,7	14,9	16,7	1.263,8	14,6	4,7	-122,1
	Alimentación, bebidas y tabaco	1.138,5	14,8	2,7	1.176,4	13,6	0,0	-37,9
Comunitat Valenciana	Alimentación, bebidas y tabaco	834,8	26,1	5,4	364,3	13,7	-15,4	470,5
	Sector automóvil	523,9	16,4	4,0	410,6	15,5	3,0	113,2
	Semimanufacturas no químicas	432,6	13,5	-6,8	278,1	10,5	-6,2	154,5
Extremadura	Alimentación, bebidas y tabaco	135,2	53,3	56,0	34,5	19,1	19,6	100,6
	Semimanufacturas no químicas	54,0	21,3	28,0	36,8	20,3	81,1	17,2
	Productos químicos	23,6	9,3	-24,2	18,8	10,4	3,4	4,9
Galicia	Manufacturas de consumo	558,0	24,1	6,0	278,0	15,6	0,7	280,0
	Sector automóvil	417,1	18,0	17,1	100,9	5,6	-23,4	316,2
	Bienes de equipo	402,8	17,4	37,7	226,1	12,6	-8,5	176,7
Madrid, Comunidad de	Bienes de equipo	1.040,0	29,2	-0,2	2.351,6	32,3	4,0	-1.311,6
	Productos químicos	691,8	19,5	-57,8	1.361,9	18,7	-8,9	-670,1
	Productos energéticos	497,1	14,0	-40,2	871,8	12,0	-40,1	-374,8
Murcia, Región de	Alimentación, bebidas y tabaco	553,6	49,8	1,6	243,3	19,8	14,9	310,3
	Productos energéticos	208,3	18,7	-26,9	722,1	58,8	1,2	-513,7
	Productos químicos	111,1	10,0	-3,5	89,3	7,3	13,3	21,7
Navarra, Comunidad Foral de	Sector automóvil	364,6	42,2	62,7	151,9	28,3	18,9	212,8
	Bienes de equipo	185,9	21,5	-10,8	149,3	27,8	-3,9	36,5
	Alimentación, bebidas y tabaco	142,7	16,5	7,6	68,8	12,8	-17,6	73,9
País Vasco	Bienes de equipo	843,4	35,5	-5,3	445,4	19,7	-24,6	397,9
	Semimanufacturas no químicas	560,8	23,6	-12,0	386,2	17,1	4,7	174,7
	Sector automóvil	474,0	20,0	-10,3	101,3	4,5	-35,5	372,7
Rioja, La	Alimentación, bebidas y tabaco	63,1	34,4	-5,0	31,8	27,2	-10,2	31,3
	Bienes de equipo	33,3	18,2	-16,4	13,9	11,9	-41,3	19,4
	Semimanufacturas no químicas	32,0	17,5	18,3	26,9	22,9	-29,3	5,1

13. Comercio exterior en enero de 2024. Desglose de principales sectores por provincias

Provincia	Sector	EXPORTACIONES			IMPORTACIONES			SALDO
		Millones €	% total provincia	tva (%)	Millones €	% total provincia	tva (%)	Millones €
Albacete	Alimentación, bebidas y tabaco	40,4	34,1	16,4	19,1	18,1	-4,2	21,3
	Bienes de equipo	26,2	22,1	54,7	48,7	46,0	24,3	-22,5
Alicante/ Alacant	Alimentación, bebidas y tabaco	170,7	32,0	2,8	82,7	19,5	13,2	87,9
	Manufacturas de consumo	153,9	28,9	-20,5	165,3	38,9	-22,7	-11,3
Almería	Alimentación, bebidas y tabaco	501,0	80,5	5,2	31,3	7,9	12,9	469,7
	Semimanufacturas no químicas	66,4	10,7	-3,7	7,9	2,0	-29,3	58,5
Araba/ Álava	Sector automóvil	258,0	33,6	-24,7	42,2	11,0	-56,6	215,8
	Bienes de equipo	254,1	33,1	-13,3	123,9	32,4	-12,2	130,2
Asturias	Semimanufacturas no químicas	179,4	41,0	-21,5	66,5	16,6	-6,5	112,9
	Bienes de equipo	109,6	25,0	63,1	47,6	11,9	1,9	62,1
Ávila	Alimentación, bebidas y tabaco	6,9	63,6	-11,3	4,2	34,6	27,4	2,7
	Productos químicos	1,4	13,1	-78,8	2,3	18,5	-33,4	-0,8
Badajoz	Alimentación, bebidas y tabaco	114,9	61,0	62,3	26,9	26,5	16,1	88,0
	Semimanufacturas no químicas	42,6	22,6	29,4	25,7	25,3	139,4	16,9
Balears, Illes	Productos químicos	62,1	38,4	-30,5	34,4	25,8	16,6	27,7
	Productos energéticos	49,6	30,7	-72,5	48,1	36,0	44,5	1,5
Barcelona	Productos químicos	1.972,0	33,3	4,4	1.747,2	26,2	-5,2	224,7
	Sector automóvil	1.092,5	18,5	16,3	1.069,8	16,0	3,8	22,7
Bizkaia	Semimanufacturas no químicas	250,3	27,8	-13,9	214,0	14,6	11,4	36,4
	Bienes de equipo	226,3	25,2	-1,2	177,6	12,1	-34,0	48,7
Burgos	Productos químicos	93,5	31,5	15,2	90,4	33,9	25,8	3,1
	Semimanufacturas no químicas	63,1	21,2	6,4	74,2	27,8	26,1	-11,0
Cáceres	Alimentación, bebidas y tabaco	20,3	30,9	27,7	7,6	9,5	33,8	12,7
	Productos químicos	15,7	24,0	24,5	3,9	4,9	12,7	11,9
Cádiz	Productos energéticos	317,8	49,0	-11,4	732,4	73,8	7,9	-414,6
	Semimanufacturas no químicas	109,4	16,9	38,2	30,8	3,1	-44,3	78,6
Cantabria	Bienes de equipo	60,4	24,3	-9,6	43,3	20,1	35,5	17,1
	Semimanufacturas no químicas	53,5	21,5	19,3	33,7	15,7	-6,8	19,8
Castellón/ Castelló	Semimanufacturas no químicas	261,1	32,1	-6,8	30,5	9,4	-17,5	230,7
	Productos químicos	167,9	20,7	11,0	68,1	21,0	-36,1	99,8
Ciudad Real	Alimentación, bebidas y tabaco	93,6	56,2	26,5	18,9	22,4	-10,5	74,7
	Bienes de equipo	36,3	21,8	-17,2	19,5	23,2	-28,0	16,7
Córdoba	Alimentación, bebidas y tabaco	138,3	49,4	63,1	34,6	19,9	117,2	103,7
	Semimanufacturas no químicas	87,4	31,2	9,9	76,5	44,1	102,4	10,9
Coruña, A	Manufacturas de consumo	524,3	50,6	6,1	229,7	23,8	4,9	294,6
	Otras mercancías	119,0	11,5	186,8	2,0	0,2	147,3	117,0
Cuenca	Alimentación, bebidas y tabaco	43,6	68,8	-5,8	10,9	23,9	78,4	32,8
	Bienes de equipo	14,0	22,0	-36,8	27,5	60,3	28,4	-13,5
Gipuzkoa	Bienes de equipo	362,9	51,2	-1,6	143,9	35,4	-20,3	219,0
	Semimanufacturas no químicas	143,1	20,2	-6,7	90,4	22,3	0,7	52,8
Girona	Alimentación, bebidas y tabaco	299,5	46,0	13,1	66,3	18,3	2,8	233,2
	Productos químicos	93,2	14,3	19,3	118,4	32,8	65,5	-25,2
Granada	Alimentación, bebidas y tabaco	84,0	60,0	3,9	35,0	27,6	37,5	49,0
	Productos químicos	21,3	15,2	19,8	26,8	21,1	-2,0	-5,5
Guadalajara	Bienes de equipo	86,0	44,7	57,4	352,4	44,0	164,6	-266,4
	Manufacturas de consumo	33,5	17,4	-30,1	92,1	11,5	-10,4	-58,6
Huelva	Productos energéticos	144,1	28,1	-13,8	681,2	62,1	5,2	-537,1
	Alimentación, bebidas y tabaco	127,9	24,9	15,1	137,1	12,5	-8,7	-9,3
Huesca	Alimentación, bebidas y tabaco	125,4	66,9	20,2	29,5	39,9	8,8	95,9
	Productos químicos	34,5	18,4	17,9	16,9	22,9	-9,3	17,6
Jaén	Bienes de equipo	57,8	46,7	6,8	38,7	38,3	9,4	19,1
	Alimentación, bebidas y tabaco	35,1	28,3	85,6	32,4	32,0	38,9	2,7

(continuación)

Provincia	Sector	EXPORTACIONES			IMPORTACIONES			SALDO
		Millones €	% total provincia	tva (%)	Millones €	% total provincia	tva (%)	Millones €
León	Alimentación, bebidas y tabaco	50,1	42,7	-1,2	32,5	28,4	20,7	17,7
	Semimanufacturas no químicas	26,3	22,4	8,8	41,3	36,1	702,1	-15,0
Lleida	Alimentación, bebidas y tabaco	128,2	60,6	21,1	68,1	47,2	-14,8	60,1
	Bienes de equipo	23,3	11,0	-6,7	18,1	12,5	-8,6	5,2
Lugo	Alimentación, bebidas y tabaco	16,9	37,5	-3,6	14,0	32,4	-17,8	2,9
	Materias primas	11,9	26,4	39,9	3,9	9,1	-52,0	7,9
Madrid	Bienes de equipo	1.040,0	29,2	-0,2	2.351,6	32,3	4,0	-1.311,6
	Productos químicos	691,8	19,5	-57,8	1.361,9	18,7	-8,9	-670,1
Málaga	Alimentación, bebidas y tabaco	133,9	51,3	35,2	112,5	41,0	-0,8	21,4
	Manufacturas de consumo	35,0	13,4	-4,9	54,7	19,9	-8,7	-19,6
Murcia	Alimentación, bebidas y tabaco	553,6	49,8	1,6	243,3	19,8	14,9	310,3
	Productos energéticos	208,3	18,7	-26,9	722,1	58,8	1,2	-513,7
Navarra	Sector automóvil	364,6	42,2	62,7	151,9	28,3	18,9	212,8
	Bienes de equipo	185,9	21,5	-10,8	149,3	27,8	-3,9	36,5
Ourense	Semimanufacturas no químicas	28,8	27,3	4,0	12,8	16,7	15,3	16,0
	Alimentación, bebidas y tabaco	24,0	22,7	18,7	26,8	34,8	44,5	-2,8
Palencia	Sector automóvil	150,7	68,8	36,2	4,5	7,1	-62,2	146,2
	Alimentación, bebidas y tabaco	50,0	22,8	19,8	30,6	48,0	24,1	19,4
Palmas, Las	Productos energéticos	103,7	62,1	72,2	31,3	16,4	61,2	72,4
	Bienes de equipo	23,2	13,9	-20,6	40,3	21,1	47,3	-17,1
Pontevedra	Sector automóvil	407,3	36,0	17,7	92,3	13,1	-25,3	315,0
	Bienes de equipo	332,3	29,4	56,2	154,6	22,0	-18,7	177,7
Rioja, La	Alimentación, bebidas y tabaco	63,1	34,4	-5,0	31,8	27,2	-10,2	31,3
	Bienes de equipo	33,3	18,2	-16,4	13,9	11,9	-41,3	19,4
Salamanca	Alimentación, bebidas y tabaco	27,3	38,9	13,3	6,3	6,8	-10,4	21,0
	Productos químicos	21,3	30,4	29,4	56,3	61,0	-14,8	-35,0
Santa Cruz de Tenerife	Productos energéticos	38,2	61,3	12,7	16,1	13,9	7,0	22,1
	Otras mercancías	7,4	11,9	40,5	0,1	0,1	-36,7	7,4
Segovia	Semimanufacturas no químicas	26,0	45,1	1,4	6,6	18,7	31,4	19,3
	Alimentación, bebidas y tabaco	16,8	29,1	11,3	3,6	10,1	-53,5	13,2
Sevilla	Bienes de equipo	550,4	53,3	424,0	206,8	39,3	34,9	343,6
	Alimentación, bebidas y tabaco	329,5	31,9	33,5	166,6	31,7	13,6	162,9
Soria	Semimanufacturas no químicas	19,6	45,9	-45,3	7,9	21,3	20,2	11,7
	Bienes de equipo	9,1	21,4	31,6	13,2	35,5	15,6	-4,1
Tarragona	Productos químicos	334,3	37,6	0,2	239,8	16,3	22,1	94,5
	Bienes de equipo	125,8	14,2	15,7	164,9	11,2	5,8	-39,1
Teruel	Bienes de equipo	13,1	31,1	-16,4	4,0	19,6	-17,1	9,0
	Alimentación, bebidas y tabaco	12,2	29,1	15,0	1,9	9,3	1,1	10,3
Toledo	Alimentación, bebidas y tabaco	84,1	38,6	37,5	73,8	19,6	4,1	10,3
	Manufacturas de consumo	37,1	17,0	-3,8	71,5	19,0	-6,3	-34,3
Valencia/ València	Alimentación, bebidas y tabaco	512,8	27,7	8,6	264,4	13,9	-9,1	248,4
	Sector automóvil	476,5	25,7	4,0	388,7	20,4	4,9	87,8
Valladolid	Sector automóvil	330,1	61,6	82,5	323,8	50,8	20,7	6,3
	Semimanufacturas no químicas	112,4	21,0	13,3	28,7	4,5	-6,4	83,7
Zamora	Alimentación, bebidas y tabaco	14,8	75,2	-13,3	4,1	43,9	7,3	10,7
	Semimanufacturas no químicas	2,1	10,9	-1,6	0,6	6,5	-24,2	1,5
Zaragoza	Sector automóvil	508,9	43,0	25,4	354,5	26,3	265,2	154,4
	Alimentación, bebidas y tabaco	165,1	13,9	29,3	60,2	4,5	-0,5	104,9
Ceuta	Productos químicos	1,1	78,1	206,0	0,0	0,0	-17,5	1,0
	Bienes de equipo	0,2	16,0	-78,5	42,3	44,7	606,7	-42,1
Melilla	Manufacturas de consumo	0,1	63,0	4.487,5	0,2	5,0	-12,1	-0,1
	Alimentación, bebidas y tabaco	0,0	19,5	600,6	0,0	1,5	45,7	0,0

Fuente: [Web Datacomex](#) de la Secretaría de Estado de Comercio con datos del Departamento de Aduanas e II. EE. de la Agencia Tributaria.

COMEX

Informe Mensual
de Comercio Exterior



GOBIERNO
DE ESPAÑA

MINISTERIO
DE ECONOMÍA, COMERCIO
Y EMPRESA

SECRETARÍA DE ESTADO
DE COMERCIO