

2012

memoria de actividades

Confederación de Empresarios de La Coruña



CONFEDERACION
DE EMPRESARIOS
DE LA CORUÑA

01



CARTA DEL PRESIDENTE

Antonio Fontenla Ramil **04**

02



INFORMACIÓN CORPORATIVA

- 2.1 - Organigrama **06**
- 2.2 - Órganos de gobierno, gestión y consulta **07**
- 2.3 - Presencia institucional **09**
- 2.4 - Nuestras dependencias **11**
- 2.5 - Convenios de colaboración **13**

03



ESTRUCTURA ASOCIATIVA

- 3.1 - Asociaciones integradas **15**
- 3.2 - Empresas protectoras **19**

04



UN AÑO EN IMÁGENES

05



SALUDA SECRETARIA GENERAL

Marina Graña Bermúdez **27**

06



ESTRUCTURA FUNCIONAL DE LA CEC

- Asesoría Jurídico-Laboral **29**
- Asesoría Económico-Fiscal **31**
- Centro de Información sobre Prevención de Riesgos Laborales **35**
- Departamento de Información a la Empresa **39**
- Departamento de Promoción y Creación de Empresas **41**
- Asesoría de Nuevas Tecnologías **46**
- Asesoría de Recursos Humanos **47**
- Departamento de Comunicación **49**
- Departamento de Responsabilidad Social Corporativa **50**
- Servicio de Información Europea **51**
- Asesoría de Empresa Familiar **52**
- Centro de Formación y Empleo **54**
- Servicio de Orientación Laboral **57**
- Agencia de Colocación **59**
- Servicio Web **60**
- Redes sociales **61**



01

CARTA DEL PRESIDENTE

Antonio Fontenla Ramil





“ ESTIMADO/A ASOCIADO/A: _____

En estos azarosos tiempos en los que el ejercicio de la actividad empresarial supone un desafío mucho más exigente que el acostumbrado, el año que nos ocupa destacó por su especial dureza dado que se trató del periodo más arduo y complejo de los vividos desde que se produjo el estallido de la crisis. En su transcurso, los empresarios nos vimos obligados a hacer frente a las mismas deficiencias que acompañan a la recesión desde sus primeros estragos, pero agravadas por el paso del tiempo y la falta de soluciones.

Así, la carestía de crédito, el mayor de los déficits que padece el sector productivo, asfixió incluso a aquellas empresas con una actividad estable. Se registró también un inquietante aumento del desempleo y un alza en la presión fiscal que restó importantes recursos de un depauperado mercado. Al margen de estas y otras penurias, las exigencias de cuadrar las cuentas públicas, impidieron la puesta en marcha de estímulos para revertir este ciclo recesivo.

A pesar de la retahíla de datos negativos y de los continuos sobresaltos que convierten al mercado en un mar agitado, los empresarios nos esforzamos por mantener a flote nuestros proyectos y acertar con un rumbo certero que nos aleje de las dificultades. Con todo, no solo hubo sombras en este periodo, aunque éstas fuesen desde luego lo más evidente. El balance del año recoge también el inicio de un proceso reformista dirigido a modernizar los más variados órdenes de nuestra sociedad, con el objetivo de asegurar su viabilidad futura.

Dentro de este cometido, el primer paso cobró forma de una reforma laboral que, sin atajar de manera definitiva los desequilibrios que sufre el mercado de trabajo, se acercó más a los planteamientos del mercado que anteriores normativas. Además, a lo largo del año se fueron aprobando diversas medidas que, en estos momentos, deseamos tengan continuidad. Sólo así se puede mantener vivo un esfuerzo renovador que es nuestro principal revulsivo para imprimir de nuevo ritmo a la economía. Ante esta trascendente misión, no conviene aminorar ni racionar esfuerzo alguno.

Otro aspecto que arroja cierta luz hacia el futuro es la decidida disposición del tejido productivo hacia su internacionalización. Por fortuna son cada vez más los empresarios que asumen que su mercado natural no puede ser otro que el global, al tiempo que aumentan también aquellos que confían en la innovación como palanca de competitividad.

En el ámbito interno, de nuestra organización, entre lo acontecido a lo largo de 2012 cabe destacar la renovación al frente de la CEC de la actual dirección. A mediados de año esta presidencia inició su cuarto mandato, dando continuidad al trabajo realizado en estos últimos doce años. Sobre todo a la dedicación rigurosa y entusiasta de su equipo técnico y directivo en beneficio de las organizaciones territoriales y sectoriales integradas y, por supuesto, de todas las empresas de la provincia.

Por la confianza que habéis depositado de nuevo en mí, quiero aprovechar esta ocasión para mostraros mi gratitud y recordaros que gracias a nuestro esfuerzo como colectivo, la CEC integra cada vez a más asociados y aglutina nuevas sensibilidades, y en ello reside precisamente su fortaleza actual y, en mi opinión, su mejor garantía de futuro.

Con el afecto de vuestro Presidente, recibid un cordial saludo.



Antonio Fontenla Ramil
Presidente de la Confederación de Empresarios de La Coruña



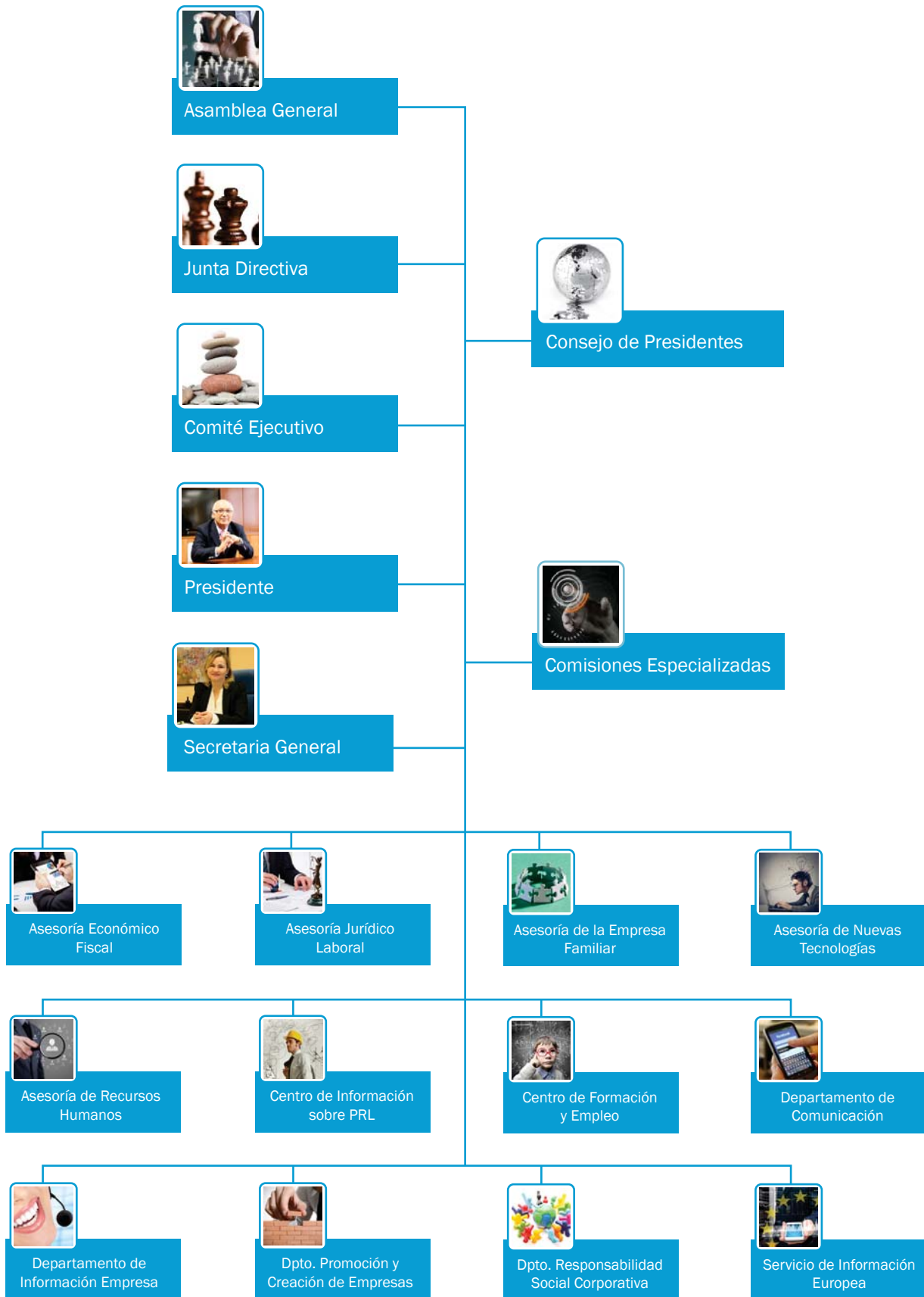
02

INFORMACIÓN CORPORATIVA



- 2.1 - Organigrama
- 2.2 - Órganos de gobierno, gestión y consulta
- 2.3 - Presencia institucional
- 2.4 - Nuestras dependencias
- 2.5 - Convenios de colaboración

2.1- Organigrama



2.2- Órganos de gobierno, gestión y consulta

ASAMBLEA GENERAL



De izquierda a derecha, miembros de la Junta Directiva de la CEC. **Juan Cancela** (Tesorero), **Marina Graña** (Secretaria General), **Antonio Fontenla** (Presidente) y **José Ardavin** (Vicepresidente 1º)

La Asamblea General es el órgano supremo de gobierno y decisión de la Confederación. Está constituida por la totalidad de los representantes en la Confederación de las organizaciones o entidades asociadas.

La Asamblea General se reunió el 10 de mayo de 2012



Asistentes a la Asamblea General.

JUNTA DIRECTIVA

La Junta Directiva es el órgano colegiado de normal gobierno, gestión, administración y dirección de la Confederación. Está compuesta por:

Presidente:

D. Antonio Fontenla Ramil

Vicepresidentes:

D. Antón Arias Díaz-Eimil
 D. Francisco Javier Santiáñez Orero
 D. Isidro Silveira Rey
 Dña. María Teresa Valdés Blanco-Rajoy

Tesorero:

D. Juan Manuel Cancela Sánchez

Contador:

D. Ramón Cobián Casares

Secretaria General:

Dña. Marina Graña Bermúdez

Vocales:

D. Severino Ares Lago
 D. Ángel Argiz Fernández
 D. Francisco Canabal López
 D. Héctor Cañete del Campo
 D. Antón Cobián Varela
 D. Jesús José Chenel Noya
 D. Roberto Derungs Cachaza
 D. Ramón Devesa Morandeira
 Dña. Carmen Fernández Vilas
 D. José Ramón Franco Caaveiro
 Dña. Carmen González-Rosón Flores
 D. Juan José Jaén Rodríguez
 D. Ángel Jove Albores
 D. Daniel Ramos Lobón
 D. José Ramón Romero García

Reuniones Junta Directiva:

22 de febrero de 2012
 21 de marzo de 2012
 Conjunta con el Consejo de Presidentes
 11 de abril de 2012
 21 de junio de 2012
 24 de septiembre de 2012
 19 de noviembre de 2012
 17 de diciembre de 2012
 Conjunta con el Consejo de Presidentes

2.2- Órganos de gobierno, gestión y consulta

COMITÉ EJECUTIVO



De izquierda a derecha, miembros del **Comité Ejecutivo saliente**.
Marcelo Castro-Rial, Fernando Varela, José Ardavín, Marina Graña, Antonio Fontenla, Francisco J. Santiáñez, Enrique Ulloa, Juan Cancela y Antón Arias

El Comité Ejecutivo es el órgano colegiado de permanente actuación en el gobierno, gestión, administración y dirección de la Confederación.

Actualmente está compuesto por:

Presidente:

D. Antonio Fontenla Ramil

Contador:

D. Ramón Cobián Casares

Reuniones Comité Ejecutivo:

- 25 de enero de 2012
- 22 de febrero de 2012
- 21 de marzo de 2012
- 11 de abril de 2012
- 10 de mayo de 2012
- 23 de julio de 2012
- 24 de septiembre de 2012
- 22 de octubre de 2012
- 19 de noviembre de 2012

Vicepresidentes:

- D. Antón Arias Díaz-Eimil
- D. Francisco Javier Santiáñez Orero
- D. Isidro Silveira Rey
- Dña. María Teresa Valdés Blanco-Rajoy

Secretaría General:

Dña. Marina Graña Bermúdez

Vocales:

- D. Severino Ares Lago
- D. Daniel Ramos Lobón

Tesorero:

D. Juan Manuel Cancela Sánchez

CONSEJO DE PRESIDENTES

El Consejo de Presidentes se configura como órgano de consulta de la Junta Directiva. Está formado por los presidentes de todas las organizaciones empresariales integradas en la CEC y a sus reuniones asiste la Junta Directiva de la Confederación.

Reuniones Consejo de Presidentes:

- 21 de marzo de 2012 (conjunta con Junta Directiva)
- 24 de septiembre de 2012
- 17 de diciembre de 2012 (conjunta con Junta Directiva)

COMISIONES ESPECIALIZADAS

Las comisiones especializadas son órganos de estudio, consulta y gestión de naturaleza especializada. Actúan con carácter permanente y su misión específica es la elaboración de criterios y normas sobre temas concretos y por encargo de los órganos de gobierno.

Se encuentran constituidas las siguientes:

- Comisión de asuntos económico-fiscales
- Comisión de asuntos sociolaborales
- Comisión de comercio

2.2- Órganos de gobierno, gestión y consulta

SECRETARIA GENERAL

La dirección del funcionamiento técnico y administrativo de los servicios de la Confederación está a cargo de la Secretaria General que forma parte, con voz pero sin voto, de los órganos colegiados de gobierno.

2.3- Presencia y participación institucional

La Confederación de Empresarios de La Coruña, a través de sus representantes, está presente y participa en distintos organismos oficiales y en otras organizaciones empresariales de carácter estatal y autonómico.

ORGANISMOS OFICIALES E INSTITUCIONES DE ÁMBITO GALLEGO

- Consejo Gallego de Servicios Sociales
- Consejo Gallego de Consumo
- Consejo Gallego de Relaciones Laborales
- Consejo Gallego de Medio Ambiente
- Mesa Autonómica de la Renta de Integración Social de Galicia (RISGA)
- Consejo Gallego de Estadística
- Consejo Gallego de Seguridad y Salud Laboral
- Fundación Mar de Galicia
- Foro Si-Galicia
- Consejo Gallego de Inmigración
- Consejo Asesor de Telecomunicaciones y Audiovisual de Galicia
- Consejo Asesor de Investigación y Desarrollo Tecnológico de Galicia
- Comisión Coordinadora de Certámenes Feriales
- Consejo Económico y Social de Galicia (CES)
- Consejo Escolar de Galicia
- Consejo Gallego de Salud
- Comisión Consultiva del Instituto Gallego de Seguridad y Salud Laboral
- Comisión de Control y Seguimiento de la Mutua Gallega de Accidentes de Trabajo
- Comisión de Enfermedades Profesionales
- Comité Autonómico de Empleo
- Consejo Asesor del Instituto Gallego de Promoción Económica (IGAPE)
- Comisión Tripartita de Prevención e Integración de Drogodependientes
- Comisión Territorial de Formación Continua de Galicia
- Observatorio Gallego de la Negociación Colectiva
- Mesas de Diálogo Social

ORGANISMOS OFICIALES E INSTITUCIONES DE ÁMBITO PROVINCIAL

- Comisión Ejecutiva provincial del INSS
- Comisión Ejecutiva provincial del ISM
- Comité Provincial de Seguridad y Salud Laboral
- Mesa Provincial del RISGA
- Consejo Provincial de Seguridad Ciudadana
- Consejo Provincial de Servicios Sociales
- Comisión de Seguimiento del Fondo de Garantía Salarial
- Comisión Provincial Informativa de Ofertas a Trabajadores Inmigrantes
- Comité Provincial de Empleo y Seguimiento de la Contratación Laboral

2.3- Presencia y participación institucional

“ ORGANISMOS OFICIALES E INSTITUCIONES DE ÁMBITO LOCAL

Reuniones generales de contactos ciudadanos
 Consejo Social de la Universidad de A Coruña
 Consejo Escolar Municipal de A Coruña
 Consejo de Administración de la Autoridad Portuaria de A Coruña
 Consejo de Administración de la Autoridad Portuaria de San Cibrao, Ferrol y su Ría
 Patronato de la Fundación de IFECO
 Consejo de Dirección de IFECO
 Comisión de participación del área sanitaria de A Coruña
 Comisión de participación ciudadana del área sanitaria de Ferrol
 Cámara de Comercio de A Coruña
 Cámara de Comercio de Ferrol
 Cámara de Comercio de Santiago
 Consejo Municipal de Servicios Sociales de Santiago
 Consejo Económico y Social de la Ciudad de Santiago
 Consejo Municipal de Educación del Ayuntamiento de Santiago
 Consejo Municipal de Personas Mayores de Santiago
 Consejos Sociales de Centros de Formación Ocupacional
 Pactos Territoriales por el Empleo

“ ORGANIZACIONES EMPRESARIALES

EN LA CEOE

Asamblea General
 Junta Directiva
 Comité Ejecutivo
 Comisión Unión Europea
 Comisión de Infraestructuras y Servicios a las
 Administraciones Públicas
 Comisión de Control Presupuestario y Financiero

EN LA CEPYME

Asamblea General
 Junta Directiva

EN LA CEG

Asamblea General
 Junta Directiva
 Comité Ejecutivo
 Comisión de Infraestructuras
 Comisión de Coordinación de Relaciones Internacionales
 Comisión de Seguimiento del Convenio de Plataformas
 Empresariales
 Comisión de Turismo
 Consejo Gallego de Seguridad Alimentaria
 Comisión de Negociación Colectiva
 Comisión Técnica de Formación
 Comisión Técnica de Régimen Interior
 Comisión Técnica de Relaciones Laborales
 Comisión Técnica de Economía



Nuestras Instalaciones

Sede Central (A Coruña)

► **Sala Rías Altas** - 25 personas



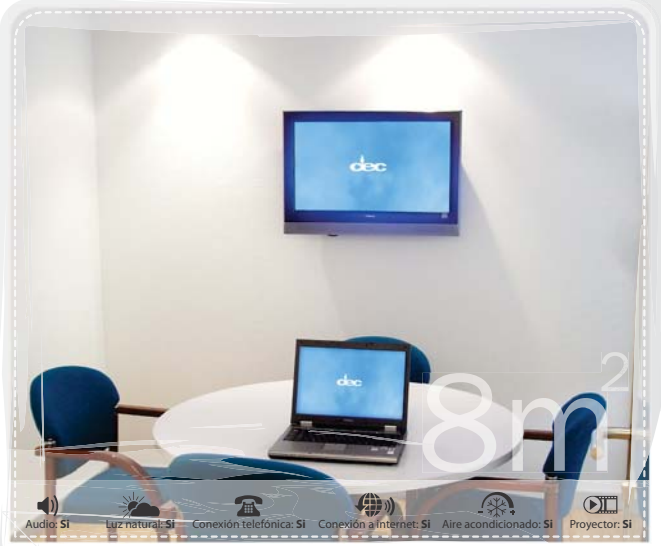
► **Sala Comité Ejecutivo** - 18 personas



► **Salón de Actos** - 116 personas



► **Sala Consultas** - 4-6 personas



► **Sala Hércules** - 8 personas



► **Sala Compostela** - 32 personas





Nuestras Instalaciones

Sede Central (A Coruña)

► **Sala Marineda** - 22 personas



► **Sala Multiusos** - 30-40 personas



► **Aula 1** - 16 personas



► **Aula 2** - 25-30 personas



Sede Santiago

► **Sala de Reuniones** - 14 personas



► **Sala de Usos Múltiples** - 34 personas





Nuestras Instalaciones

Centro de Formación y Empleo (A Coruña)

► Aula 1 - 16 personas



► Aula 2 - 16 personas



► Aula 4 - 16 personas



► Sala de Profesorado - 6-8 personas



Convenios de colaboración

Dentro del amplio abanico de servicios que esta Confederación viene prestando a sus empresas asociadas, podemos destacar la firma de varios convenios de colaboración con algunas de las entidades más representativas en nuestra provincia con el objetivo de conseguir mejoras para todo el empresariado.

Destacamos los siguientes:





03

ESTRUCTURA ASOCIATIVA

3.1 - Asociaciones integradas

3.2 - Empresas protectoras



ASOCIACIONES INTEGRADAS

Asociación Provincial de Empresarios de la Construcción de La Coruña (APECCO)

C/ Mendaña de Neyra, 28, 1º. 15008 A Coruña
Tel.: 981 273 951. Fax: 981 278 867. E-mail: apecco@apecco.com

Federación Provincial de Comercio

C/ José González Dopeso, 1 1º B Izda. 15009 A Coruña
Tel.: 981 216 104. Fax: 981 222 286. E-mail: fedcomcoruna@comerciogalicia.com

Asociación de Material Eléctrico de La Coruña (ASOMATEL)

C/Pasteur, 11-13. 15008 A Coruña
Tel.: 981 160 000. Fax: 981 145 841. E-mail: secundinogarrido@eleko.es

Asociación Provincial de Industriales Electricistas y de Telecomunicaciones de A Coruña (ASINEC)

C/Rafael Alberti, 7-1º C-D. 15008 A Coruña
Tel.: 981 299 710. Fax: 981 133 979. E-mail: asinec@asinec.org

Asociación de Centros Privados de Asistencia Sanitaria de La Coruña

Travesía 2ª Purificación Saavedra, 20. 36207 Vigo
Tel.: 986 486 144. Fax: 986 486 071. E-mail: gerente@ifevi.com

Asociación Provincial de Empresas Siderometalúrgicas

Plaza Luis Seoane, torre1, entreplanta. 15008 A Coruña
Tel.: 981 133 702. Fax: 981 132 598. E-mail: asociaciones@cec.es

Asociación de Empresarios de Supermercados y Autoservicios de la Provincia de A Coruña (ASAC)

Plaza Luis Seoane, torre1, entreplanta. 15008 A Coruña
Tel.: 981 133 702. Fax: 981 132 598. E-mail: asociaciones@cec.es

Asociación Profesional de Graduados Sociales-Asesores Fiscales Empresarios de la Provincia de La Coruña

C/ San Andrés 121, 8º. 15003 A Coruña. Tel.: 981 213 720. Fax: 981 132 598.
E-mail: asociaciones@cec.es

Asociación de Empresarios de Servicios Regulares y Discrecionales de Transporte de Viajeros en Autobuses de la Provincia de La Coruña (TRANSVIAC)

Plaza Luis Seoane, torre1, entreplanta. 15008 A Coruña
Tel.: 981 133 702. Fax: 981 221 856. E-mail: transviac@cec.es

Asociación de Empresarios Fabricantes de Pan de la Provincia de La Coruña

C/ Sofía Casanova, 30, bajo. 15007 A Coruña
Tel.: 981 153 645. Fax: 981 153 612. E-mail: afpcoruna@mundo-r.com

Asociación de Empresarios Mayoristas Exportadores de Pescados y Mariscos de La Coruña

Muelle de la Palloza, s/n. 15006 A Coruña
Tel.: 981 294 665. Fax: 981 294 765. E-mail: asocexpeco@yahoo.es

Asociación de Empresarias de A Coruña (AECO)

Tel.: 981 297 870. Fax: 981 297 863. E-mail: info@aeco.org.es

Asociación Coruñesa de Transportes Discrecionales y Especiales (ACOTRADES)

Travesía de Pastoriza, 122, bajo. 15140 Arteixo
Tel 981 132 845. Fax: 981 174 954. E-mail: correo@acotrades.com

 ASOCIACIONES INTEGRADAS**Asociación de Empresarios de Confección en Serie**

Plaza Luis Seoane, torre1, entreplanta. 15008 A Coruña
Tel.: 981 133 702. Fax: 981 132 598. E-mail: asociaciones@cec.es

Asociación de Industrias de la Primera Transformación de la Madera (APRALCO)

Vía Pasteur, 43 2º Despacho. 15890 Santiago de Compostela
Tel.: 981 568 390. Fax: 981 568 392. E-mail: informacion@maderasdegalicia.com

Asociación de Empresarios del Polígono Industrial del Tambre

Vía Edison, 1. 15890 Santiago de Compostela
Tel.: 981 552 850. Fax: 981 584 822. E-mail: aepit@poligonotambre.com

Asociación Provincial de Instaladores de Fontanería, Gas y Calefacción (AGASCA)

C/ Salvador y Merino, 5, entresuelo. 15008 A Coruña
Tel.: 981 169 071. Fax: 981 153 054. E-mail: asociacioncoruna@gmail.com

Asociación de Empresarios Terra de Melide

C/ Lino Sexto, 2, bajo. 15800 Melide
Tel.: 981 506 188. Fax: 981 506 188. E-mail: info@asetem.com

Asociación de Empresarios de Restauración y Hospedaje de Santiago de Compostela

C/República Argentina, 38, entreplanta. 15700 Santiago de Compostela
Tel.: 981 592 700. Fax: 981 598 099. E-mail: informacion@santiagohosteleria.org

Asociación de Empresarios de Agrela

C/ Copérnico 3, 1º local B. 15008 A Coruña
Tel.: 981 250 937. Fax: 981 900 660. E-mail: asociacion@agrela.com

Asociación Provincial de Talleres de Reparación de Vehículos

Plaza Manuel Guitián, 4. 15008 A Coruña
Tel.: 981 168 122. Fax: 981 248 263. E-mail: aptcor@aptcor.es

Asociación de Empresarios de Farmacia de A Coruña

Plaza Luis Seoane, torre1, entreplanta. 15008 A Coruña
Tel.: 981 133 702. Fax: 981 132 598. E-mail: farmaciascoruna@cec.es

Asociación de Empresarios del Centro Comercial Cuatro Caminos

C/ Ramón y Cajal (Oficinas) s/n. 15006 A Coruña
Tel.: 981 240 551. Fax: 981 243 462. E-mail: 4caminos@4caminos.com

Asociación Provincial de Empresas Consignatarias y Estibadoras (PROAMAR)

Muelle de San Diego s/n, pabellón S. 15006 A Coruña
Tel.: 981 137 235. Fax: 981 137 221. E-mail: proamar@proamar.org

Asociación Provincial de Centros de Enseñanza Privada de La Coruña

Avda. de Lugo, 2 A Bajo. 15702 Santiago de Compostela
Tel.: 981 940 020. Fax: 881 819 843. E-mail: accoruna@cece.es

Asociación de Empresarios del Polígono de Pocomaco

Polígono Pocomaco, Sector C, Nº 19 A. 15190 A Coruña
Tel.: 981 294 216. Fax: 981 291 321. E-mail: comunidadpocomaco@mundo-r.com

ASOCIACIONES INTEGRADAS

Asociación Empresarial de Hospedaje (HOSPECO)

Plaza Luis Seoane, torre1, entreplanta. 15008 A Coruña
Tel.: 981 133 702. Fax: 981 132 598. E-mail: administracion@cec.es

Asociación de Empresarios de Culleredo

Avda. da Coruña. Antigua Cross, s/n, 1º. 15670 Culleredo
Tel.: 981 661 514. Fax: 981 651 566. E-mail: emculleredo@gmail.com

Asociación Gallega de Centros de Formación Ocupacional (ACEFO)

C/ Aiún (Plaza del Comercio), 3, bajo. 15010 A Coruña
Tel.: 981 279 841. Fax: 981 927 210. E-mail: acefo@mundo-r.com

Asociación Provincial de Empresarios de Carpintería y Ebanistería de La Coruña

C/ José González Dopeso, 1 1º B Izda. 15009 A Coruña
Tel.: 981 216 104. Fax: 981 222 286. E-mail: aecec@aecec.com

Asociación de Empresarios de Limpieza de Edificios y Locales de la Provincia de La Coruña

Plaza Luis Seoane, torre1, entreplanta. 15008 A Coruña
Tel.: 981 133 702. Fax: 981 132 598. E-mail: asociaciones@cec.es

Agrupación de Comerciantes de Santiago (ACOTES)

C/ República del Salvador, 9, 3º. 15701 Santiago de Compostela
Tel.: 981 580 791. Fax: 981 580 791. E-mail: acotessantiago@telefonica.net

Asociación de Empresarios del Comercio Textil de la Provincia de La Coruña

Plaza Luis Seoane, torre1, entreplanta. 15008 A Coruña
Tel.: 981 133 702. Fax: 981 132 598. E-mail: asociaciones@cec.es

IEN por Europa (Iniciativa Empresarial del Noroeste)

Plaza Constitución. Edificio Os Soportais, entresuelo C-D. 15500 Fene
Tel.: 981 341 704. Fax: 981 341 704. E-mail: administracion@ien-net.com

Empresas Independientes

Plaza Luis Seoane, torre1, entreplanta. 15008 A Coruña
Tel.: 981 133 702. Fax: 981 132 598. E-mail: asociaciones@cec.es

Asociación de Comerciantes e Empresarios de Betanzos Centro Comercial Aberto (ACEBE)

Plaza Mestre Xosé Dapena, 1. 15300 Betanzos
Tel.: 981 774 574. Fax: 981 774 574. E-mail: acebe@comerciodebetanzos.com

Asociación de Empresarios de Tintorerías y Lavanderías de la Provincia de La Coruña

C/ San Lucas, 10, bajo. 15007 A Coruña
Tel.: 981 150 719. E-mail: info@mianca.es

Asociación de Jóvenes Empresarios de A Coruña (AJE)

Centro Municipal de Empleo – Ctra. de los Fuertes, s/n (Los Rosales). 15011 A Coruña
Tel.: 981 915 635. Fax: 981 915 716. E-mail: ajemarineda@ajemarineda.com

Asociación de Fabricantes de Derivados del Cemento de Galicia (ASFADCE)

C/ Federico Tapia, 7, 1º C. 15005 A Coruña
Tel.: 981 243 502. Fax: 881 243 502. E-mail: asfadece@cec.es; asfadece@gmail.com

“ ASOCIACIONES INTEGRADAS

Asociación de Empresas de Formación (CECAP Coruña)

C/ Cantón de Molins, 8-9 entresuelo. 15405 Ferrol

Tel.: 981 333 322. Fax: 981 358 544. E-mail: cecapcoruna@academiascoruna.com

Asociación de Empresarios del Polígono de Sabón-Arteixo

Avda. Arsenio Iglesias, 46 – Polígono Sabón. 15142 Arteixo

Tel.: 981 640 966. Fax: 981 633 311. E-mail: sabon@poligonosabon.org

Agencias de Transporte Asociadas (ATRANSA)

Plaza Luis Seoane, torre 1, entreplanta. 15008 A Coruña

Tel.: 981 133 702. Fax: 981 132 598. E-mail: asociaciones@cec.es

Asociación Nacional de Grandes Empresas de Distribución (ANGED) (Carrefour)

Avda. Alcalde Alfonso Molina s/n. 15008 A Coruña

Tel.: 981 183 574. Fax: 981 183 573. E-mail: abuenestado@carrefour.com

Pescagalicia-Arpega-Obarco

C/ Dársena de Oza, 60. 15006 A Coruña

Tel.: 981 295 366. Fax: 981 298 337. E-mail: juanpao@mundo-r.com

Asociación Provincial de Empresarios de Hostelería de A Coruña

C/ Novoa Santos, 6-8, 1º. 15006 A Coruña

Tel.: 981 295 400. Fax: 981 174 304. E-mail: agentedeempleo@asociacionhosteleria.org

Asociación de Empresarios de Santa Comba

C/ Pontevedra, 9, entreplanta. 15840 Santa Comba

Tel.: 981 818 604. Fax: 981 818 604. E-mail: correo@empresariosdesantacomba.com

Asociación Galega Alquiladores de Maquinaria (AGALMA)

C/ Francisco Mariño, 3, 5º dcha. 15004 A Coruña

Tel.: 981 126 611. Fax: 981 120 644. E-mail: carlosfontenla@mundo-r.com

Federación de Empresarios do Barbanza

C/ Principal, 77 3ª planta, Centro Social. Apartado de Correos, 96. 15930 Boiro

Tel.: 981 848 216. E-mail: correo@feba.es

Asociación de Empresarios Comarca de Soneira

C/Obispo Romero Lema, Edif. Plaza, Entreplanta. 15150 Zas

Tel.: 981 718 169. Fax: 981 718 169. E-mail: as.empresoneira@gmail.com

Asociación de Xóvenes Empresarios de Bergantiños (AXOBER)

C/ Fomento, 21 - 23, 1º. 15100 Carballo

Tel.: 981 756 313. Fax: 981 756 313. E-mail: informacion@axober.org

Asociación de Empresarios de Bergondo

Parroquia de Guísamo s/n. 15165 Bergondo

Tel.: 981 795 062. Fax: 981 795 062. E-mail: asantoscasal@aebergondo.com

Asociación de Empresarios de Materiales de Construcción (ASEMACO)

Avda. Ricardo Mella, 145 2º. 36331 Vigo

Tel.: 986 462 021. Fax: 986 462 991. E-mail: asociacion@asemaco.es

ASOCIACIONES INTEGRADAS

Asociación Intersectorial de Autónomos de la Provincia de La Coruña (CEAT)

Plaza Luis Seoane, torre1, entreplanta. 15008 A Coruña
Tel.: 981 133 702. Fax: 981 132 598. E-mail: asociaciones@cec.es

Asociación de Empresas de Servicios Sociales y Ayuda a Domicilio

Plaza Luis Seoane, torre 1, entreplanta. 15008 A Coruña
Tel.: 981 133 702. Fax: 981 132 598. E-mail: asociaciones@cec.es

Asociación de Empresarios de Ferrolterra

C/ Punta Arnela, Edificio de Usos Múltiples, 2ª planta. 15405 Ferrol
Tel.: 981 333 305. Fax: 981 333 302. E-mail: info@empresarios-ferrolterra.org

Asociación Multisectorial de Novas Tecnoloxías da Información e Comunicación (INEO)

Área Portuaria Bouzas. Edificio Oficinas Zona Franca, oficina C3. 36208 Vigo
Tel.: 902 905 510. Fax: 902 922 278. E-mail: ineo@ineo.org

Asociación Provincial de Promotores Inmobiliarios de La Coruña (APROINCO)

Avda. Salvador de Madariaga, 85, bajo. 15008 A Coruña
Tel.: 981 233 003. Fax: 981 233 029. E-mail: aproinco@aproinco.com

Asociación de Comerciantes, Empresarios e Profesionais Compostela Monumental

Rúa do Vilar, (Casa do Comercio) 29, 2º A. 15705 Santiago de Compostela
Tel.: 981 575 919. Fax: 981 589 143. E-mail: cca@compostelamonumental.es

Asociación de Empresarios de Óptica de la Provincia de A Coruña

Plaza Luis Seoane, torre1, entreplanta. 15008 A Coruña
Tel.: 981 575 919. Fax: 981 132 598. E-mail: opticas@cec.es

Asociación Xestores de Instalacións Deportivas de Galicia (AXIDEGA)

C/ Copérnico Edificio Bca - Local 6, 28, 2º. 15008 A Coruña
Tel.: 981 140 289. Fax: 981 256 784. E-mail: ariveiro@gaiagal.com

Confederación de Empresarios de Ferrolterra, Eume e Ortegal

C/ Cantón de Molins, 8-9 entreplanta. 15402 Ferrol
Tel.: 981 333 322. Fax: 981 358 544. E-mail: cofer@cofernet.com

EMPRESAS PROTECTORAS

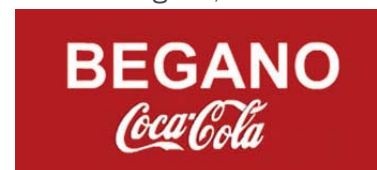
Acciona, S.A



Banco Pastor



Begano, S.A.



Bricoking S.A



Ceferino Nogueira, S.A.



Cofrico, S.L.



EMPRESAS PROTECTORAS

Comar Inversiones y
Dirección de Empresas

Corporación Caixa Galicia



Deportes Cimans, S.L.



Dhuman Consultores, S.L.U



Egasa XXI S.A.

Formaten Plataformas y
Sistemas de Desarrollo SLUInstituto Gallego de Formacion y
Desarrollo Empresarial (Ingafor)

Maregalia, S.L.U



Mercadona



Método Consultores

Mutua Gallega
de Accidentes de Trabajo

NCG Banco



R Cable Telecomunicaciones



Repsol Petroleo, S.A.



Sutega, S.L.



Telefónica de España S.A.U.



Unión Fenosa/Gas Natural



Vegalsa-Eroski

Ingeniería, Información y
Comunicaciones, S.LLogística Integral Gallega
(T.M.F)

Inversiones Subel, S.L.





04

UN AÑO EN IMÁGENES



01_

Encuentro con representantes de turismo del Gobierno de México.



D. Fernando Oliveira, Subsecretario de Turismo del Gobierno federal y D. Mauricio Saalmón, Secretario de Turismo de Querétaro.

02_

Plan General Urbano A Coruña



Charla informativa sobre el **Plan General de Ordenación Municipal (PGOM)** a cargo del concejal de urbanismo, D. Martín Fernández Prado.

03_

Firma del convenio de colaboración CEG-IBERIA



Antonio Fontenla Ramil, Manuel Antonio López y José Ignacio Fariña, Director General Comercial y Gerente Comercial Norte de IBERIA.

04_

“Guía de empresas asociadas 2012”



Asistencia del Presidente y de la Secretaria General de la CEC a la presentación de la “Guía de empresas asociadas 2012” de la Asociación de Empresarios de A grela

05_

Jornada “Cuba: grandes oportunidades empresariales de inversión”



Celebrada el jueves 16 de febrero en el salón de actos de la CEC.

06_

Jornada “Reforma Laboral”



Jornada que tuvo lugar en el salón de actos de la CEC, en la que se destacaron los aspectos más relevantes del Real-Decreto-Ley 2012, en el que se aprueban las medidas urgentes para la reforma del mercado laboral. Fue presentada por el Presidente de la Confederación de Empresarios actuando como ponentes los miembros de la Asesoría Jurídico-Laboral de la CEC, Javier García Ruiz, Beatriz Rego y Abel López. Este mismo acto se celebró el 15 de marzo en Ferrol.

07_

Nuevo delegado para Galicia de CARREFOUR



Antonio Fontenla recibe en su despacho a José Manuel Rodríguez Tarrío, acompañado de Gabriel García, **nuevo delegado para Galicia de CARREFOUR.**

08_

Clausura y entrega de diplomas



2 de marzo: Clausura y entrega de diplomas de los cursos “**Actualización gerencial I y II**” organizados por ASEMACO, incluidos en la programación de la Confederación 2011-2013

09_

Cónsul Honorario de Haití



Visita al Presidente de la CEC del recién nombrado Cónsul Honorario de Haití en A Coruña, D. José Antonio Montero.

10

Firma del convenio de colaboración CEC-VALEA



20 de marzo: **Firma del convenio de colaboración entre la CEC y Valedores del Asegurado S.L. -VALEA-** para la prestación de asesoramiento técnico en materia de responsabilidad civil y seguros.

11

Nuevo Presidente FEB



Salutación y bienvenida por parte del presidente de la Confederación al **nuevo Presidente de la Federación de Empresarios do Barbanza, José Romero García.**

12

Presentación Tarjeta ASEB



Presencia en el acto de **presentación de la Tarjeta ASEB** de la Asociación de Empresarios del Polígono de Bergondo

13

XIII edición Premio AMJE EMPRENDE



Asistencia del Presidente a la entrega del **Premio AMJE EMPRENDE** en su XIII edición, celebrado en el Salón de Plenos del Ayuntamiento de A Coruña

14

INCOBER VII Feria de Artesanía XII



Asistencia del Presidente de la CEC a la inauguración de la Feria Industrial, Comercial y de Artesanía de Bergondo **INCOBER XII.**

15

IBERIA "La Muñoza"



El 25 de mayo, miembros de la Junta Directiva de esta Confederación de Empresarios han visitado invitados por los directivos en Galicia de **IBERIA las instalaciones de la compañía en La Muñoza** recorriendo las diferentes áreas tecnologías y de infraestructuras empleadas así como su flota aérea.

16

Relaciones comerciales entre España y Panamá



Reunión con el Viceministro de Comercio Exterior de Panamá, D. José Pacheco, quien estuvo acompañado entre otros por el Cónsul General de Panamá en A Coruña, D. Cristóbal S. Fundora. En el transcurso de este encuentro con empresarios, especialmente del sector agropecuario, el Viceministro comentó en profundidad asuntos relacionados especialmente con exportaciones ganaderas.

17

Presidente de la Asociación de Empresarios del Polígono de Pocomaco



Reunión y bienvenida al **Presidente de la Asociación de Empresarios del Polígono de Pocomaco, D. Rubén Ocampo Tizón,** recientemente elegido en su cargo.

18

Seminario "Licitaciones públicas Internacionales"



Una oportunidad para las empresas gallegas", organizado con la CEC en colaboración con el Servicio de Licitaciones Internacionales de la CEG y el IGAPE. Un encuentro destinado principalmente a los empresarios y directivos que tengan intención de internacionalizar y ampliar sus mercados o líneas de negocio por medio de licitaciones públicas internacionales.

19_

Entrega de la sexta edición del Premio Liderazgo Empresarial



D. José Castro Suárez, fundador y Presidente de Carrocera Castrosua, líder en España en la fabricación de carrocerías de autobuses y autocares. Con este galardón, la Confederación de Empresarios de La Coruña continúa con su labor de reconocer la trayectoria de los emprendedores que contribuyen al desarrollo económico y social del territorio. Al acto, celebrado en el Hotel Hesperia Finisterre, asistieron alrededor de unos 200 representantes de la vida política, económica, empresarial y social de Galicia, fundamentalmente de la provincia de A Coruña. El evento estuvo presidido por el Presidente de la Xunta de Galicia, D. Alberto Núñez Feijoo.

20_

Presentación del Libro



Presentación del **Libro Proxecto de investigación de recuperación da memoria histórica das empesarias na provincia da Coruña**, de Isabel Iglesias Oviedo.

21_

Nuevo Presidente AMJE



Reunión y bienvenida al **nuevo Presidente de la Asociación Marinada de Jóvenes Empresarios AMJE-CORUÑA**, Oscar Valcuen de Rodríguez.

22_

Entrega del Premio Revista EJECUTIVOS



Entrega del **Premio otorgado por la revista EJECUTIVOS** a D. Antonio Fontenla en reconocimiento a su trayectoria profesional.

23_

Jornada IGAPE



Jornada organizada por la CEC en colaboración con el IGAPE **"Alternativas financieras para las pymes: cómo resolver las dificultades para obtener financiación en tiempos de crisis"**

24_

Reunión electoral



Reunión electoral a cargo de los candidatos del Partido Popular por A Coruña a las próximas elecciones gallegas, encabezados por Beatriz Mato.

25_

Nueva Junta Directiva AECO



Visita al Presidente de la CEC de la **nueva Junta Directiva de la Asociación de Empresarias -AECO-** encabezada por su Presidenta, Dña. Ana Isabel Ulloa

26_

Puerto Exterior de Punta Langosteira



El 9 de octubre se ha presentado en la CEC el **Puerto Exterior de Punta Langosteira**, tras el primer embarque de mercancía convencional realizado desde el mismo. Corrió a cargo del Presidente de la Autoridad Portuaria, Enrique Losada y se contó con la asistencia del Presidente de la Xunta de Galicia, D. Alberto Núñez Feijóo.

27

Jornada sobre México



Apertura de la Jornada sobre México “**Situación actual del mercado de México y perspectivas**” a cargo del Embajador de México en España, Sr. Ramírez Acuña, y celebrada en la sede de la Cámara de Comercio de A Coruña

28

IV Acto de reconocimiento empresarial FEGATRAMER 2012



Asistencia de D. Antonio Fontenla al **IV Acto de reconocimiento empresarial FEGATRAMER 2012.**

29

Encuentro Presidente AXOBER



Reunión con el **Presidente de la Asociación de Jóvenes Empresarios de Bergantiños, Isidro Varela**, acompañado de D. Raúl Contorna. En este encuentro se trataron de manera especial determinados problemas que afectan directamente a los empresarios de la comarca integrados en la Asociación.



FIRMANDO EL LIBRO DE ORO DE LA CEC

30

Firmas en el Libro de Oro CEC



D. Mauricio Saalmón
Secretario de Turismo del Estado de Querétaro (México).

31

Firmas en el Libro de Oro CEC



D. José Pacheco, viceministro del Ministerio de Comercio Exterior de la República de Panamá con motivo de una reunión mantenida en la CEC con el empresariado interesado en expandir sus actividades en ese país.



05

SALUDA SECRETARIA GENERAL

Marina Graña Bermúdez



“ ESTIMADO/A ASOCIADO/A: _____

En un año en el que nuestra economía y nuestras empresas han seguido sufriendo una crisis tan prolongada como dura, deseo comenzar este Saluda agradeciendo la permanente colaboración y apoyo que las organizaciones empresariales y las empresas han mostrado a esta Confederación, manteniendo vivo el espíritu de que “unidos/as somos más, unidos/as somos mejores”.

La contribución de todas nuestras empresas asociadas es el mejor acicate para continuar con la labor que hace ya más de 35 años inició nuestra Organización, creada para representar los intereses empresariales y en defensa de la iniciativa privada y la libre economía de mercado.

A pesar de la difícil situación económica que nos azota, nuestra Confederación ha permanecido fuerte institucionalmente, reforzando, en la medida de sus posibilidades, las actividades que año tras año viene desarrollando, utilizando los medios disponibles y buscando la mayor eficiencia posible. Para ello hemos apostado por la implantación en todos los aspectos de nuestro trabajo, de las nuevas tecnologías, en un proceso de agilidad, proximidad y actualización permanente, lo que nos ha permitido adaptarnos a la nueva realidad social y económica que estamos viviendo, de una forma rápida y flexible.

Gracias a la labor desarrollada por nuestros órganos de gobierno, y al esfuerzo del equipo de profesionales que día a día van poniendo su ilusión y trabajo en impulsar la actividad empresarial, la Confederación ha seguido dando servicio a nuestras empresas integradas, a la vez que ha reforzado su papel de interlocutor social en la provincia de A Coruña.

A continuación se presenta un resumen del trabajo desarrollado en el último ejercicio por los distintos departamentos y asesorías con los que cuenta esta Confederación de Empresarios. Como puntos significativos, cabría reseñar los siguientes:

- Puesta en marcha de la nueva página web de la CEC, que permite y permitirá una mayor interacción con nuestras asociaciones miembro, a la vez que abre nuevas posibilidades de aunar servicios y rentabilizar recursos.
- Autorización a la CEC para funcionar como agencia de colocación, siendo de las primeras Confederaciones empresariales en apostar por la participación en la intermediación en el empleo.
- Refuerzo de la negociación colectiva en nuestra provincia, ofreciendo el servicio de asesoramiento a un mayor número de sectores, en una clara apuesta por el diálogo social como instrumento de regulación laboral.

Estamos convencidos de que aunando esfuerzos saldremos reforzados de la situación de crisis que estamos viviendo, para lo que seguiremos trabajando a lo largo de este nuevo ejercicio.



Marina Graña Bermúdez
Secretaria General



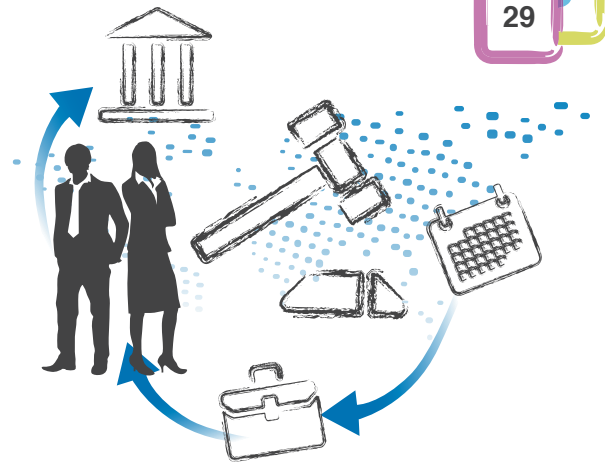
ESTRUCTURA FUNCIONAL DE LA CEC



- 29** Asesoría Jurídico-Laboral
- 31** Asesoría Económico-Fiscal
- 35** Centro de Información sobre Prevención de Riesgos Laborales
- 39** Departamento de Información a la Empresa
- 41** Departamento de Promoción y Creación de Empresas
- 46** Asesoría de Nuevas Tecnologías
- 47** Asesoría de Recursos Humanos
- 49** Departamento de Comunicación
- 50** Departamento de Responsabilidad Social Corporativa
- 51** Servicio de Información Europea
- 52** Asesoría de Empresa Familiar
- 54** Centro de Formación y Empleo
- 57** Servicio de Orientación Laboral
- 59** Agencia de Colocación
- 60** Servicio Web
- 61** Redes sociales



La **Asesoría Jurídico-Laboral** de la CEC informa y asesora jurídicamente en todos los temas laborales y de seguridad social que les puedan afectar a las empresas y asociaciones integradas en esta Confederación. Asimismo, asesora en materias diversas como arrendamientos de locales de negocio, asociacionismo, consultas sobre comercio, creación de organizaciones empresariales y otros.



Asesoramiento Técnico

El número total de **consultas** resueltas en el año ascendió a **506** referidas a cuestiones variadas que se desglosan a continuación, en función de la materia:

472 consultas (93%)

Relaciones Laborales y de Seguridad Social

Reformas laborales
Elementos y tipología de contratos de trabajo.
Modalidades de contratación; Bonificaciones y exenciones cotizaciones S.S.
Modificación sustancial de las condiciones de trabajo, movilidad geográfica y funcional.
Sucesión de empresas.
Permisos y licencias retribuidos; reducciones de jornada.
Suspensión del contrato de trabajo, incapacidad temporal, paternidad, excedencias, lactancia y maternidad.
Medidas de conciliación de la vida personal, familiar y laboral.
Calendario laboral, vacaciones, jornada, festivos.
Régimen disciplinario.
Órganos de representación de los trabajadores/as, elecciones y mandato.
Causas de extinción del contrato de trabajo, liquidaciones e indemnizaciones por despido.
Normativa sobre ERE.
Fondo de Garantía Salarial.
Conflictos colectivos.
Desempleo y capitalización.
Regímenes especiales de la SS (RETA, Mar...)
Convenios colectivos: convenios de aplicación, cláusulas de revisión salarial, cláusula de descuelgue salarial; cuantía y naturaleza de diversos conceptos retributivos; seguros colectivos; vigencia, etc.
Modalidades de jubilación: anticipada, parcial...
Huelga.
Descuelgue de convenios: descuelgue salarial

34 consultas (7%)

Otras Materias

Cámara de comercio
Cuotas asociación CEDRO por derechos de autor
Procedimiento monitorio
Plazo presentación deuda
Estatutos Asociación
Concurso público e incompatibilidad por cargo de funcionario
Seguro de vida empleada de farmacia
Registro de organizaciones empresariales
Orientación para escrito de alegación sobre recargo
Convocatoria anual Asamblea General
Liquidación en tienda por jubilación
Recurso por una multa
Reclamaciones contra resolución administrativa
Resolución contrato arrendamiento de servicios
Apertura festivos según Ley 20/2012
Factura reparación
Competencia desleal
Sucesión de empresa
Orden de alejamiento
Derechos de propiedad intelectual
Resolución contrato mercantil
SGAE



Informes y Proyectos

- Propuesta al Grupo de Trabajo “Laboral” de la Macrorregión RESOE.
- Consideraciones al proyecto de Real decreto sobre las aportaciones económicas a realizar por las empresas con beneficios que realicen despidos colectivos que afecten a trabajadores/as de cincuenta o más años.
 - Proyecto de Real decreto por lo que se desarrolla la Ley orgánica 3/2007, del 22 de marzo, para la igualdad efectiva de mujeres y hombres, en materia de medidas y planes de igualdad.
 - Directiva 2003/88/CE sobre Ordenación del Tiempo de trabajo
 - Dictamen del Consejo Gallego del Trabajo Autónomo
 - Anteproyecto Ley de Inclusión Social de Galicia
 - Proyecto de Decreto por lo que se establecen medidas urgentes de carácter social para la permanencia o acceso a la vivienda a las familias gallegas con dificultades económicas y con riesgo de pérdida de su vivienda habitual y otras iniciativas orientadas a la reactivación económica en el sector inmobiliario.
 - Proyecto de Decreto por el que se determinan las fiestas de la Comunidad Autónoma de Galicia. Calendario laboral para el año 2013.
 - Orden por la que se establecen las bases reguladoras del programa de incentivos a la contratación de las personas trabajadoras, cofinanciado por el FSE, y se procede a su convocatoria para el 2012.



Colaboraciones

- Asistencia Santiago “Foro empresarial-Claves para la recuperación económica”.
- Participación en reuniones de la Confederación de Empresarios de Galicia.
 - Asistencia a reuniones y colaboración con el Consello Galego de Relacións Laborais en diferentes materias de índole laboral.
 - Charla CEC: “La responsabilidad del consignatario de buques en la prevención de riesgos laborales en cuanto a la coordinación de actividades de prestación de servicios a los buques en los puertos”.
 - Participación en reuniones de la Confederación de Empresarios de Galicia.
 - Asistencia a reuniones del Observatorio de Negociación Colectiva.
 - Participación en la Comisión de Seguimiento y Control de la Mutua Gallega.
 - Participación en la Comisión de seguimiento del Fondo de Garantía Salarial.
 - Participación en mesas de trabajo del Diálogo Social.
 - Participación en la Comisión Ejecutiva del INSS.
 - Participación en el Comité Provincial de Empleo.
 - Participación en reuniones Comisión Ejecutiva del Instituto Social de la Marina.
 - Intervención en la Jornada sobre la reforma laboral celebrada en Ferrol.
 - Intervención sobre la reforma laboral desarrollada en la CEC (para carpinterías y comercio).
 - Intervención en la Jornada sobre la reforma laboral realizada por el Consello Galego de Relacións Laborais.
 - Intervención en la TVG, la Opinión y el Canal Correo Gallego sobre el debate de la reforma laboral.



Negociación Colectiva

Durante el 2012 se prestó asesoramiento en el proceso de negociación, de preparación, y/o en la firma de los siguientes convenios colectivos, así como en sus revisiones salariales y Comisiones Paritarias: Convenio colectivo de **Comercio vario**, Convenio colectivo de **Sanidad Privada**, Convenio colectivo **Comercio de alimentación**, Convenio colectivo de **ORA**, Convenio colectivo del sector de **Derivados del cemento**, Convenio colectivo de **Industria siderometalúrgica** y Convenio colectivo de **Limpieza de edificios y locales**.



La **Asesoría Económico-Fiscal** tiene como objetivo principal informar y asesorar en todos los temas de naturaleza económica, contable o fiscal que les puedan afectar a las empresas y asociaciones integradas en esta Confederación. Asimismo, asesora en materias diversas como ayudas y subvenciones, convenios de colaboración firmados por la CEC, cuestiones mercantiles, etc.

Otras actuaciones que se desarrollan en este departamento son la realización de sugerencias, informes y estudios sobre temas de interés empresarial o normativa legal y el seguimiento de la información económica nacional con los posteriores informes de los indicadores económicos.

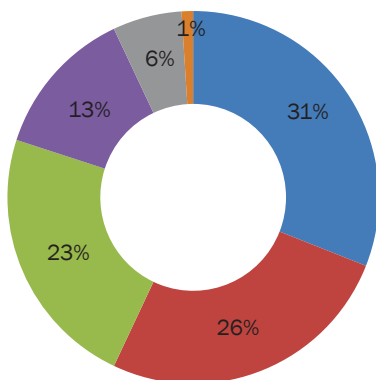


Asesoramiento técnico

Esta es una de las principales funciones de la asesoría y la que genera un mayor número de solicitudes por parte de nuestros asociados. Concretamente, durante el ejercicio 2012 se resolvieron un total de **127 consultas**.

Las cuestiones planteadas se refirieron a las siguientes temáticas:

NÚMERO DE CONSULTAS ANUALES PRESENCIALES:



- Fiscalidad de la empresa: 39 consultas (el 31% del total)
- Subvenciones y ayudas: 33 consultas (el 26% del total)
- Convenios de colaboración: 29 consultas (el 23% del total)
- Mercantil: 17 consultas (el 13% del total)
- Datos económicos: 8 consultas (el 6% del total)
- Contabilidad: 1 consultas (el 1% del total)



Informes normativa tributaria y mercantil

Informes técnicos de normativa tributaria y mercantil

- Novedades tributarias introducidas por el Real Decreto-Ley 20/2011, de 30 de diciembre, de medidas urgentes en materia presupuestaria, tributaria y financiera para la corrección del déficit público.
- Obligaciones de información y procedimientos de financiación para el pago a proveedores por entidades locales. Real Decreto-Ley 4/2012, de 24 de febrero.
- Real decreto-Ley 12/2012 de medidas tributarias y administrativas.
- Procedimientos relacionados con el RDL 4/2012.
- Medidas Tributarias introducidas por el Real Decreto-ley 18/2012, de 11 de mayo, sobre saneamiento y venta de los activos inmobiliarios del sector financiero.
- Modificaciones introducidas por el Real Decreto-ley 19/2012, de 25 de mayo, de medidas urgentes de liberalización del comercio y determinados servicios.
- Modificaciones introducidas por la Ley de Presupuestos generales del Estado para el año 2012 que afectan al Impuesto sobre la Renta de las Personas Físicas, al Impuesto sobre Sociedades, a los beneficios fiscales de la Ley 49/2002 para 2012 y al Impuesto sobre el IVA.
- Principales novedades tributarias introducidas por el Real Decreto-Ley 20/2012, de 13 de julio, para garantizar la estabilidad presupuestaria y de fomento de la competitividad.



Informes normativa tributaria y mercantil

Informes técnicos de normativa tributaria y mercantil

- Informe sobre diversas cuestiones planteadas ante el cambio del tipo impositivo en el IVA.
- Limitación en la deducibilidad de gastos financieros en el Impuesto sobre Sociedades.
- Novedades de los pagos fraccionados a cuenta del Impuesto sobre Sociedades y del Impuesto sobre la Renta de no residentes con establecimiento permanente.
- Consideraciones sobre el tratamiento fiscal de los socios de entidades mercantiles.
- Novedades tributarias introducidas por la Ley 7/2012 de modificación de la normativa tributaria y presupuestaria y de adecuación de la normativa financiera para la intensificación de las actuaciones en la prevención y lucha contra el fraude.
- Novedades recogidas en la Orden por la que se desarrolla para el 2013 el método de estimación objetiva del IRPF y el régimen especial simplificado del IVA.
- Novedades introducidas por el Real Decreto 1619/2012, de 30 de noviembre por el que se regulan las obligaciones de facturación.
- Nota sobre los plazos legales de pago a proveedores desde el 1 de enero de 2013.
- Informe sobre las novedades fiscales para el año 2013 introducidas por la Ley 17/2012 de PGE 2013 así como por la Ley 16/2012 por la que se adoptan medidas tributarias dirigidas a la consolidación de las finanzas públicas y al impulso de la actividad económica.



Informes técnicos de ayudas y subvenciones

Informes técnicos de ayudas y subvenciones

- Informe sobre las siguientes líneas de **ayudas del Igape**:
 - Ayudas mejora de equipamientos de las pymes del sector servicios con inversión subvencionable superior a 30.000€ hasta 200.000€.
 - Servicios avanzados intensivos en empleo.
 - Proyectos de inversión tecnológica de las pymes entre 100.000€ y 500.000€.
 - Proyectos de inversión empresarial superior a 500.000€.
 - Internacionalización de las empresas gallegas para el ejercicio 2012.
 - Programa Re-Exporta 2012.
 - Programa Innoempresa del Igape de apoyo a la innovación de la pymes en Galicia para el ejercicio 2012(Nuevos modelos empresariales innovadores mediante la implantación de herramientas de gestión avanzada; Diseño de nuevo producto; Proyectos de desarrollo tecnológico aplicado; Implantación y certificación de las normas UNE 166.001 y UNE 166.002; Proyectos presentados por grupos de empresas cuya actividad forma parte de la cadena de valor global de un producto; Identificación de necesidades tecnológicas, desarrollo de soluciones técnicas y organizativas comunes y utilización de servicios avanzados).
 - Ayudas a la reorientación y competitividad de las pymes gallegas.
 - Resumen de las ayudas del Igape para la habilitación de líneas de financiación subsidiada para microempresas, proyectos emprendedores e inversiones de las pymes para la mejora competitiva en la Comunidad Autónoma de Galicia, instrumentadas mediante convenio de colaboración entre el Instituto Galego de Promoción Económica (Igape), las sociedades de garantía recíproca y las entidades de crédito adheridas (Programa Re-Imaxina).
 - Incentivos económicos regionales.
- Ayuda para promover la sociedad de la información en el **comercio gallego**.
- Informe relativo as axudas para **inversión innovadoras** para o crecemento empresarial no ámbito da Comunidade Autónoma de Galicia.



Informes técnicos de ayudas y subvenciones

Informes técnicos de ayudas y subvenciones

- Ayuda al crecimiento empresarial mediante el fomento de la investigación y la innovación empresarial.
- Informe relativo a las ayudas para el fondo de la propiedad industrial en Galicia.
- Líneas de Financiación ICO 2012.
- Ayudas a proyectos en el ámbito de las tecnologías de la información y las comunicaciones y la sociedad de la información (Plan avanza2).
- Ayudas a la innovación tecnológica en el medio rural.
- Ayudas para actuaciones de reindustrialización.



Otros Informes

Convenios de colaboración entre la CEC y las siguientes entidades:



Sugerencias

- Propuesta de Medidas del Empresariado Gallego contra la Crisis y Propuesta de medidas Específicas Sectoriales del Empresariado Gallego contra la Crisis.
- Análisis del anteproyecto de Ley de carreteras de Galicia y del Anteproyecto de Ley de Vivienda de Galicia.
- Análisis sobre posibles medidas para la derogación del Real Decreto 1363/2010 en el punto sobre la inclusión obligatoria en el sistema de DEH.
- Análisis del proyecto de ley por el que se adoptan diversas medidas tributarias dirigidas a impulsar la actividad económica.
- Elaboración de sugerencias al documento que recoge las líneas generales de la Estrategia Española de Emprendimiento y Empleo Joven 2012-2015.
- Proyecto de Orden de Módulos correspondiente al ejercicio 2013.



Publicaciones y otros productos

• Calendario de obligaciones fiscales y contables.

Dirigido fundamentalmente a recordar a las personas físicas, empresarios/as y profesionales, y a las entidades el cumplimiento de sus principales obligaciones tributarias y contables periódicas y no periódicas a lo largo del año.

- Elaboración de artículos en materia fiscal, económica, mercantil y de ayudas y subvenciones en los números del **Boletín Informativo electrónico** editado por la CEC, publicados durante el período 2012.
- Actualización diaria de la **página web** con información y novedades de interés para el sector empresarial y usuarios/as en general, en lo tocante a la legislación; subvenciones y ayudas, jornadas, cursos y conferencias, datos económicos, etc.
- Elaboración de un artículo para la **revista "Ámbito Empresarial"** sobre las medidas urgentes de orden económico y social aprobadas por el Real Decreto-Ley 20/2011.

Organización y Coordinación de Eventos

Novedades Contables y Fiscales 2011-2012



Jornada celebrada el 31 de enero en la CEC, en la cual se dieron a conocer las últimas novedades en la formulación de estados financieros y de las obligaciones fiscales de las empresas, siendo presentada por por D. Antonio Fontenla Ramil y en la cual se contó con la participación de expertos en la materia de la Auditoría KPMG.

Jornada sobre el programa de incentivos a la contratación



Celebrada el 19 de septiembre en el salón de actos de la CEC, en donde se habló de las ayudas de la Consellería de Trabajo e Benestar a la contratación.

“Internacionalización e incentivos a la innovación de las pymes”



Jornada técnica organizada por el IGAPE en colaboración con la CEC en la cual se contó con la presencia del Conselleiro de Economía e Industria, D. Javier Guerra y el Director General del IGAPE, Javier Aguilera.



Otras actuaciones

• Análisis de la situación socioeconómica nacional y europea:

Siguiendo la dinámica habitual de la Asesoría Económico-Fiscal se elaboraron **12 informes** de seguimiento de la situación socioeconómica nacional que se difundieron en la web de la CEC y también se realizó un estudio pormenorizado de la evolución de las distintas variables socioeconómicas: IPC, tipos de interés (Euribor y CECA), PIB, tasa de paro y coste laboral haciendo especial hincapié en los datos referentes a nuestra provincia.

• Divulgación de subvenciones, novedades fiscales y convenios de colaboración:

Se han localizado, analizado y difundido **89 subvenciones o ayudas** de interés para el mundo empresarial, y **52 disposiciones de carácter fiscal**.

• Colaboración con organismos e instituciones:

- Entidad colaboradora **Eures-t norte Portugal-Galicia**. La Confederación de Empresarios de La Coruña participa como entidad colaboradora del EURES transfronterizo Norte Portugal-Galicia, a través de la asociación empresarial socia Confederación de Empresarios de Galicia, cuyo objetivo es informar y ayudar a resolver los problemas de trabajadores/as y empresas que cruzan a diario la frontera para desempeñar su actividad.

- Participación en el proyecto “**Red Empresarial de Cargas Administrativas**” que la CEOE y CEPYME están desarrollando conjuntamente con el Ministerio de Administración Públicas (MAP) con el objetivo de reducir de manera real las cargas administrativas. Difusión del proyecto y selección de un grupo de empresas para que suministren información relativa a las actuaciones que realizan con las administraciones públicas a través del envío de un cuestionario de identificación y valoración de cargas administrativas, y posterior entrevista, hacia el desarrollo de un estudio de reducción de cargas y la celebración de jornadas y otras actividades de difusión de este proyecto.

- **PIDI**. La CEC pertenece a la red PIDI con la que presta un servicio de información y asesoramiento a empresas y personas emprendedoras sobre la financiación pública a I+D+i y sobre actividades relacionadas con la misma. Durante 2012 se informó a los asociados sobre subvenciones en esta materia.

• Difusión de programas informáticos de ayuda a la presentación de declaraciones fiscales:

Al igual que en años anteriores, la asesoría ha difundido a los asociados programas informáticos de carácter fiscal proporcionados por la AEAT, como el Programa de ayuda para el cálculo de retenciones del IRPF, para la presentación de las declaraciones informativas (190,180,184,340,390,347), para la declaración de IRPF (modelo 100) y para la declaración de IS (modelo 200).



El Centro de Información sobre Prevención de Riesgos Laborales de la CEC contribuye a la mejora de las condiciones de seguridad y salud de nuestras empresas a través de las acciones de información y asesoramiento técnico que desarrolla, con el objetivo de facilitar la integración de la prevención en el día a día de las empresas.

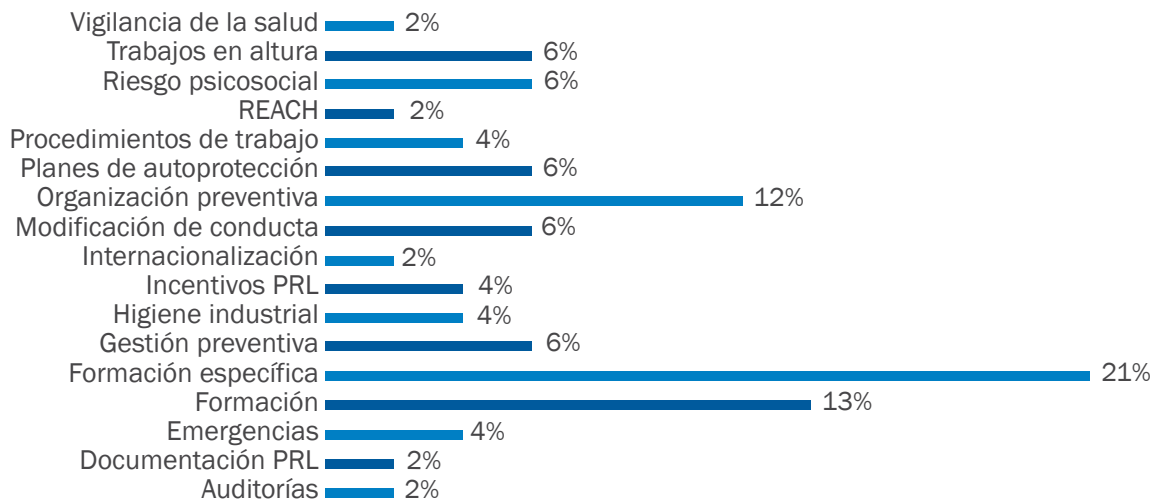


Durante el año 2012, el Centro de Información sobre PRL ha desarrollado las siguientes actuaciones:



Asesoramiento técnico

Se han atendido **52 consultas** sobre aspectos significativos en materia preventiva y se han realizado **19 visitas** a empresas y asociaciones empresariales con el objetivo de modernizar el tejido productivo de la provincia apostando por la mejora de las condiciones de seguridad y salud laboral. En el siguiente gráfico se muestra la temática de las consultas recibidas:



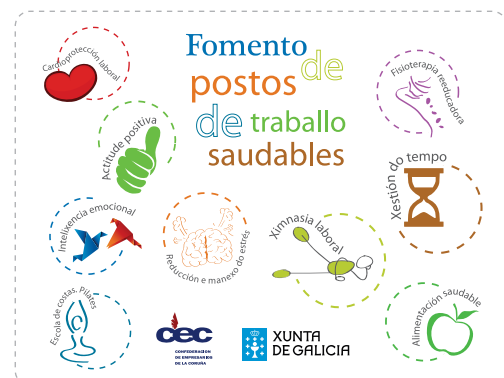
Proyectos

- Desarrollo de la acción **Gabinete de asistencia técnica en materia preventiva IT-0179/2011** financiada por la Fundación para la PRL y centrada en la información y asesoramiento a pymes de menos de 49 trabajadores.

Con la financiación de:

**FUNDACIÓN
 PARA LA
 PREVENCIÓN
 DE RIESGOS
 LABORALES**
 IT-0179/2011

- Desarrollo del proyecto **“Fomento de postos de trabajo saudables”**, iniciativa para la promoción de la salud y el bienestar en el ámbito laboral y que consistió en la sensibilización empresarial en la toma de decisiones sobre la promoción de la salud en el lugar de trabajo, el fortalecimiento de las capacidades técnicas para formular, ejecutar y evaluar iniciativas y programas eficaces que promuevan lugares de trabajo saludables y el desarrollo de un sistema informativo con material para la promoción de la salud en el trabajo.





Campañas de comunicación

Se presentan a continuación las actividades desarrolladas durante el 2012 dirigidas a sensibilizar y promocionar la cultura preventiva entre el tejido empresarial de la provincia:

- Campaña de sensibilización en materia preventiva a través de anuncios en prensa: se han insertado **51 anuncios** en prensa en la sección de Mercados de La Voz de Galicia.
- Campaña de comunicación en materia preventiva a través de artículos en prensa: elaboración de **46 artículos** publicados en la sección Mercados de La Voz de Galicia.
- Difusión de información preventiva a través del portal web de la CEC
- Difusión de información preventiva a través de notas de prensa
- Difusión del día internacional de la seguridad y salud en el trabajo
- Difusión de información preventiva a través del boletín electrónico de la CEC.
- Difusión de información preventiva a través de las redes sociales.



Algunas **otras frases** preventivas

Tus ojos retienen la vida, **protégelos**
Asegura tu vida frente a una **emergencia**
La **información** ayuda a tu seguridad
Trabajemos contra el **estrés**
Construye **prevención**
¡Protégete!
La **prevención** está en tu mano
Protección + Formación = Prevención
Integra la PRL en tu día a día
¡Construye empresas seguras!



Organización de talleres y jornadas

Durante este año se han desarrollado **21 eventos** en materia preventiva, siendo los más demandados los talleres prácticos de PRL.

Tipo evento	Temática	Lugar	Fecha
Jornada	OHSAS y auditoría legal	Confederación de Empresarios de La Coruña, A Coruña	22/03/2012
Taller	Primeros auxilios	Polígono industrial de Sabón, Arteixo	27/03/2012
Taller	Primeros auxilios	Polígono de Agrela, A Coruña	28/03/2012
Jornada	PRL en el marco actual	Confederación de Empresarios de Ferrol, Eume y Ortegal, Ferrol.	18/04/2012
Taller	Extinción de incendios	Polígono del Tambre, Santiago de Compostela	27/04/2012
Taller	Carretillas elevadoras	Polígono de Bergondo, Bergondo	24/07/2012
Taller	REACH y CLP	Confederación de Empresarios de La Coruña, A Coruña	19/09/2012
Encuentro	Drogas en el marco laboral	Confederación de Empresarios de La Coruña, Delegación Santiago	17/10/2012
Taller	Alturas y manejo de carretillas	Polígono de Agrela, A Coruña	28/11/2012
Taller	Extinción de incendios	Polígono del Tambre, Santiago de Compostela	30/11/2012
Taller	ATEX	Confederación de Empresarios de La Coruña, A Coruña	04/12/2012
Taller	Modificación de conducta en PRL	Polígono de Bergondo, Bergondo	12/12/2012
Taller	Carretillas elevadoras	Polígono industrial de Sabón, Arteixo	13/12/2012



Organización de talleres y jornadas

PROGRAMA ESPECÍFICO DE PREVENCIÓN DE RIESGOS EN ALTURA (PEPRA)

Tipo evento	Temática	Lugar	Fecha
Taller	PEPRA: eléctrico	Polígono del Espíritu Santo, Cambre	04/05/2012
Taller	PEPRA: industrial	Polígono del Espíritu Santo, Cambre	31/05/2012
Taller	PEPRA: construcción	Polígono del Espíritu Santo, Cambre	15/06/2012
Taller	PEPRA: eléctrico	Polígono del Espíritu Santo, Cambre	21/11/2012
Taller	PEPRA: líneas de vida	Instituto de Seguridade e Saúde Laboral, A Coruña	03/12/2012
Taller	PEPRA: forestal	Asociación de Empresarios de Ferrolterra, Ferrol	19/12/2012
Jornada	Trabajos en altura	Confederación de Empresarios de La Coruña, A Coruña	13/12/2012
Taller	Trabajos en altura	Polígono del Espíritu Santo, Cambre	13/12/2012



Colaboraciones

El Gabinete también colabora con actuaciones de divulgación e información organizadas por otros organismos (asociaciones, universidades, etc.), durante este 2012 se desarrollaron las siguientes colaboraciones:

- Participación en el desayuno de trabajo Previsel 2012, organizado por la Confederación Empresarial de Ourense el 17/04/2012, en la sede de la CEO, Ourense.
- Participación en el Forum PRL, organizado por la Federación Asturiana de Empresarios el 18/05/2012, en la sede de la FADE, Oviedo.
- Impartición de una charla en la Jornada "Riesgos durante el embarazo y su repercusión en la salud laboral" organizada por la Sociedade Galega de Medicina do Traballo (SOGAMETRA) el 07/10/2012, en el Colegio Oficial de Médicos de Santiago de Compostela.
- Participación en el Comité Provincial de Seguridade e Saúde laboral de A Coruña, que se reúne bimensualmente para analizar los aspectos preventivos que afectan a la provincia.



Informes

- Análisis y valoración del borrador de la edición actual de la Guía Técnica para la utilización por los trabajadores de equipos de protección individual.
- Análisis y valoración de la encomienda al Instituto Nacional de Seguridad e Higiene en el Trabajo para el desarrollo durante el año 2012, de determinadas actividades de prevención.



Publicaciones y otros productos

• Elaboración de **5 fichas técnicas** sobre medidas preventivas en trabajos en altura referidas a distintas actividades:

- Ficha técnica: diseño e instalación de líneas de vida y puntos de anclaje
- Ficha técnica: trabajos en altura en apoyos eléctricos, torres y antenas
- Ficha técnica: trabajos en altura en montaje y mantenimiento industrial
- Ficha técnica: trabajos en altura en obras de construcción
- Ficha técnica: trabajos en altura en poda en altura y limpieza de taludes con desbrozadora y motosierra.



• Presentación de la herramienta formativa **“Learning Coffee”**:

- Diseño e instalación de líneas de vida y puntos de anclaje



Presentación

Las líneas de vida protegen a los trabajadores frente a posibles caídas en los trabajos en altura. Conocer con detalle sus características evitará accidentes provocados por errores humanos.

Menú

- 1 Líneas de vida: garantía de seguridad
- 2 Sistemas de protección anticaídas
Líneas de vida - Puntos de anclaje - Resguardos
- 3 Aspectos relevantes de las líneas de vida
Producción - Capacidad - Mantenimiento y restauración
- 4 ¿Qué consejos seguiremos en la selección de líneas de vida?
Conceptos prácticos para la elección

- Trabajos en altura en montaje y mantenimiento industrial



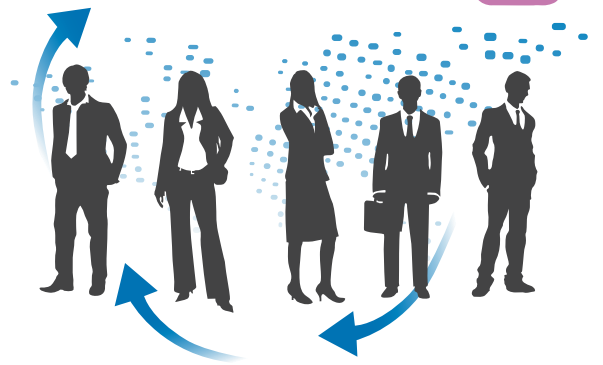
Presentación

En los trabajos de montaje y mantenimiento industrial el riesgo más frecuente es el de caídas en altura. En este Learning Coffee analizaremos los aspectos más relevantes de este riesgo. Contemplaremos el concepto de montaje y mantenimiento industrial desde un aspecto amplio, incluyendo desde el montaje e instalación de máquinas y equipamiento hasta el mantenimiento de cualquier tipo de instalación industrial.

Menú

- 1 Fundamentos
Montaje y mantenimiento industrial
 - 2 Montaje industrial
Características - Formas de acceso - Equipos de trabajo, equipos de protección y materiales
 - 3 Mantenimiento industrial
Características - Formas de acceso - Equipos de trabajo, equipos de protección y materiales
 - 4 Equipos
Indicaciones de uso, selección y revisión de los EPIs
- 5 [Opciones de consulta](#)

El **Departamento de Información a la Empresa**, es el encargado de distribuir entre las Asociaciones y empresas integradas en la CEC, la información y documentación que éstos demandan, así como aquella de la que se dispone en la Confederación y que entendemos es de su interés.



Durante este año atendió una media de **42 llamadas diarias**.

AÑO	ENE	FEB	MAR	ABR	MAY	JUN	JUL	AGO	SEP	OCT	NOV	DIC
2012	1015	1155	1123	820	980	1068	567	316	755	912	769	659



Otras actividades

Distribución de la Revista “Ámbito Empresarial”

Desde el nacimiento de nuestra revista “Ámbito Empresarial”, y durante el año 2012, se siguió trabajando en su difusión tanto entre las asociaciones y empresas integradas, así como un amplio abanico de Organizaciones e Instituciones de ámbito provincial, autonómico y nacional, en los que la Confederación se encuentra representada o con las que mantiene relación institucionalmente.



Distribución de la información externa

Esta es una de sus principales funciones, ya que una vez que los diferentes departamentos y asesorías de la Confederación analizan la información que llega a nuestra Sede, procedente de las diversas fuentes externas, el Departamento de Información a la Empresa es el encargado de distribuirla entre nuestros/as asociados/as. Entre las mencionadas fuentes externas de información cabe destacar las siguientes:

- Organismos Oficiales (Estado, Comunidad Autónoma, Diputación Provincial y Ayuntamientos).
- Organizaciones Empresariales (CEOE, CEPYME, CEG, etc)
- Universidades.
- Organismos y Fundaciones de interés público (IGAPE, CES, ICO, ICEX, etc)
- Diarios y Boletines Oficiales (BOE, DOG y BOP). En este apartado, durante el año 2012 se ha informado a nuestros asociados sobre 1018 referencias de boletines oficiales, correspondiendo a las siguientes fuentes:

Boletín Oficial del Estado (BOE)

619

Diario Oficial de Galicia (DOG)

350

Boletín Oficial de la Provincia de A Coruña (BOP)

49



Otras actividades

Distribución de información interna

Se han difundido diversos informes y estudios sobre distinta temática y naturaleza, elaborados por el resto de Departamentos y Asesorías, los cuales han sido distribuidos, bien directamente en circular informativa, a través de los distintos números de nuestra Revista “Ámbito Empresarial”, o a través de nuestro Boletín electrónico.

Igualmente, se han mantenido informados puntualmente a todos/as los/las socios/as de las actividades formativas que nuestra Organización realiza a través del Centro de Formación, así como la programación de nuestro Centro de Desarrollo Directivo, que en colaboración con la Escuela de Negocios Novacaixagalicia Banco según convenio firmado con la CEC.

El Departamento se encarga de comunicar a todas nuestras Empresas y Asociaciones la firma y/o modificación de los convenios de colaboración que, desde la Confederación de Empresarios, se lleven a cabo.



Atención a la demanda de información

A lo largo del año se han realizado diversos envíos de información y documentación de distinta naturaleza, respondiendo de este modo a las demandas realizadas directamente por las empresas asociadas y/o Asociaciones de la Confederación.



Difusión de actos de interés para los asociados

Como departamento encargado de difundir cualquier convocatoria, tanto propia como de otras Organizaciones, durante el pasado ejercicio se ha colaborado en la difusión, organización e inscripción de todos los actos organizados por esta Confederación, así como en la difusión de los actos de nuestras asociaciones miembros.



Elaboración y distribución del Calendario Laboral

Al igual que en años anteriores se ha colaborado en la elaboración y se ha distribuido entre nuestros asociados el calendario laboral correspondiente al año 2013, editado por la CEC.



Cesión de salas de reuniones a asociaciones

A través de este departamento se gestiona el control de la cesión de nuestras instalaciones y equipos, para uso de las Asociaciones integradas (reuniones de sus Órganos Directivos, negociaciones de convenios colectivos etc.)



E l Departamento de Promoción y Creación de Empresas

presta asesoramiento gratuito a los emprendedores/as que, con un

proyecto de empresa concreto, necesitan ser orientados en el laborioso proceso de convertirlo en una realidad. El departamento coopera con la Xunta de Galicia en la tarea de facilitar la integración de nuevos emprendedores en el parque empresarial de nuestra comunidad y conformar un tejido productivo sólido y estable.

La CEC cuenta con un **Punto de Asesoramiento e Inicio de la Tramitación gratuito (PAIT)** enfocado a los emprendedores para la tramitación telemática de la constitución de una Sociedad Limitada Nueva Empresa (SLNE), de una Sociedad de Responsabilidad Limitada (SRL) y de la empresa individual.

El Departamento **colabora con los emprendedores** en el proceso de evaluar y madurar la idea de negocio, asesorando sobre cómo hacer una investigación de mercado, un análisis de la viabilidad de la idea empresarial o una encuesta que descubra el grado de maduración de la idea del emprendedor.

En el año 2012 la demanda del servicio continuó en la línea mostrada en años anteriores, reflejando la diversidad de la población en la ciudad y en su área metropolitana: titulados universitarios, mujeres, inmigrantes y emigrantes retornados y, en general, personas que después de un período de trabajo por cuenta ajena deciden crear su propia empresa con los objetivos de dedicarse a un proyecto propio y mejorar económicamente.

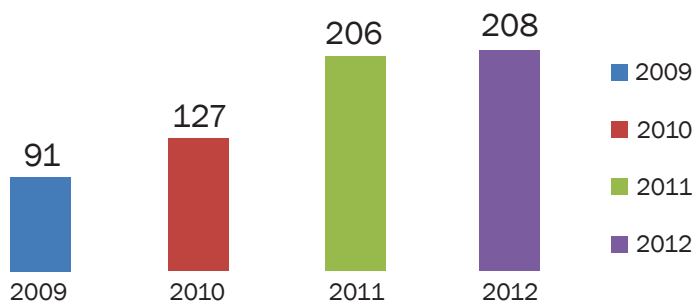


Asesoramiento técnico

Durante el ejercicio 2012 ha asesorado **de modo presencial a 208 emprendedores/as** que necesitaban información y ayuda para la puesta en marcha de su actividad y atendió **82 consultas telefónicas y telemáticas** de emprendedores/as referidas a temas de interés contable, fiscal y a todo tipo de subvenciones.

Estos datos reflejan un incremento del 1% respecto al ejercicio 2011 y un 64% en comparación con el número de emprendedores/as asesorados presencialmente en el año 2010.

NÚMERO DE CONSULTAS ANUALES PRESENCIALES:



Este dato muestra, de modo significativo, el crecimiento que está experimentando la actividad emprendedora en nuestra provincia.

También, durante el año 2012, el Departamento de Promoción y Creación de Empresas **asesoró a estudiantes universitarios y de Formación Profesional** con el objetivo de aportar información sobre materias

fiscales, laborales, mercantiles y jurídicas, así como información sobre subvenciones y ayudas públicas para el inicio de una actividad y modelos de plan de empresa para la elaboración de trabajos académicos.

Gracias a las iniciativas empresariales llevadas a cabo por los emprendedores/as asesorados/as por el departamento se crearon 263 puestos de trabajo, acogándose la mayoría a las subvenciones para la promoción del empleo autónomo y subvenciones a la contratación.



Asesoramiento técnico

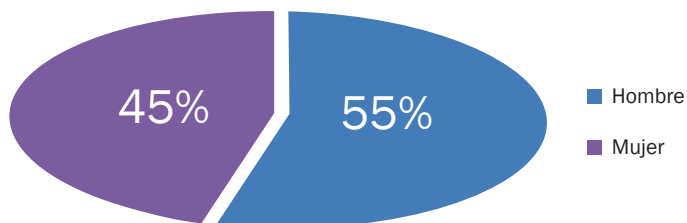
Las consultas realizadas por los/as emprendedores/as a este servicio se basan en temas de carácter laboral, fiscal, técnico, económico, financiero o comercial:

- Forma jurídica de la empresa, trámites de constitución y puesta en marcha.
- Posibilidades de financiación del proyecto por medio de subvenciones y/o créditos.
- Plan de empresa.
- Análisis de la viabilidad de la idea empresarial.
- Plan de comercialización y captación de mercado.
- Obligaciones fiscales, laborales y de Seguridad Social que tiene el/la emprendedor/a.
- Incentivos a la contratación de trabajadores/as.
- Subvenciones aplicadas a las nuevas tecnologías.
- Reformas en el marco legal informático.
- Creación de Sociedad de Responsabilidad Limitada, de Sociedad Limitada Nueva Empresa y constitución de Autónomo Persona Física en 48 horas a través del Punto PAIT.

Con los datos obtenidos en las peticiones de asesoramiento realizamos un estudio cuyo objetivo principal fue determinar una serie de variables como son el perfil de las personas emprendedoras recibidas durante el año 2012, su situación laboral, edad, sector actividad a emprender, etc.

Las conclusiones extraídas de dicho estudio son las que a continuación se relacionan:

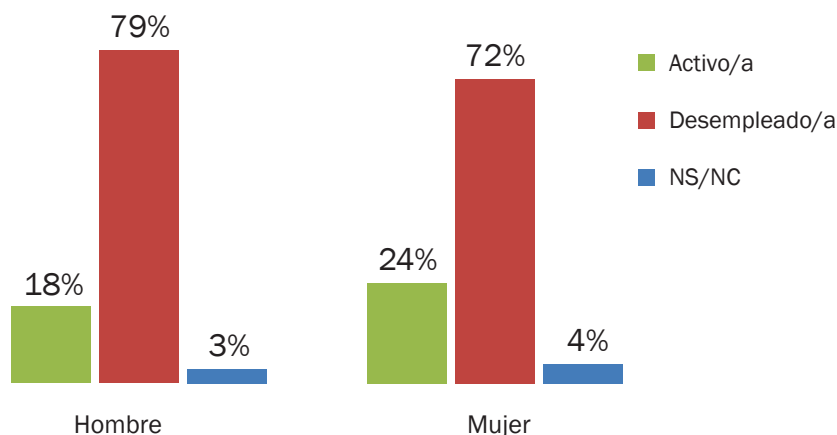
GÉNERO DEL EMPRENDEDOR:



El gráfico muestra que el reparto porcentual de la actividad emprendedora femenina y masculina durante el año 2012 es levemente superior en el caso del colectivo masculino, situándose en el 55 % en el caso de los hombres y en el 45% en el caso de las mujeres.

SITUACIÓN LABORAL:

Un aspecto relevante en el análisis de la actividad emprendedora en función del género es el estudio de la motivación principal que influye en la toma de la iniciativa de emprender. Se establecen dos motivaciones principales, el aprovechamiento neto de una oportunidad y la necesidad de autoem-

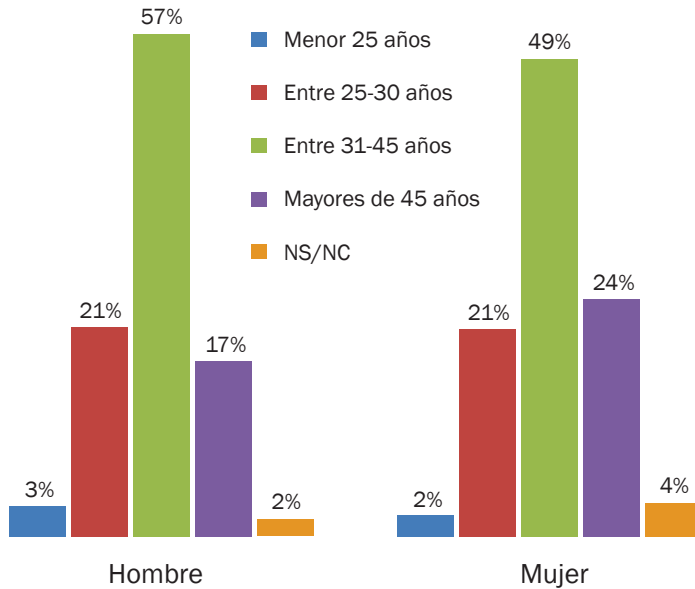


plearse y generar sus propios puestos de trabajo ante la falta de otras alternativas.

Durante el año 2012 observamos que no existen diferencias significativas de comportamiento entre hombres y mujeres de forma que ambos colectivos muestran una tendencia significativa a emprender más por necesidad que oportunidad.



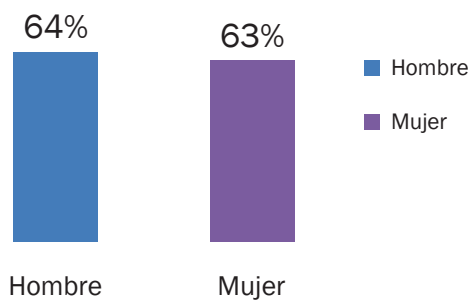
Asesoramiento técnico



TRAMOS DE EDAD:

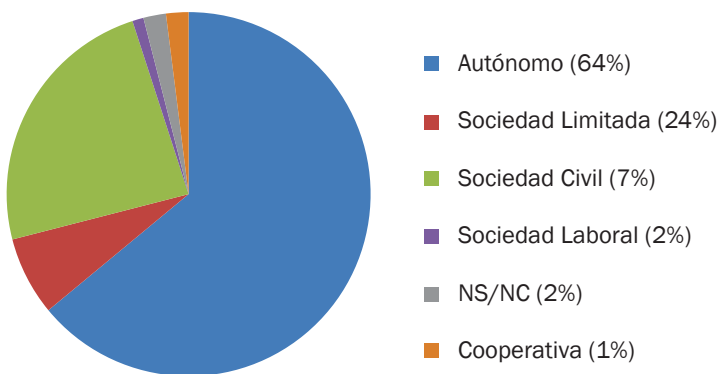
El tramo de edad elegido por los/as emprendedores/as para poner en marcha su proyecto es el que comprende edades de entre los 31 a los 45 años.

Es necesario destacar que durante el año 2012 también existe un porcentaje significativo de emprendedores/as que deciden llevar a cabo su proyecto en edades más tempranas (entre los 25 y el 31) y aquellos que deciden emprender a partir de los 45 años de edad.



ESTUDIOS UNIVERSITARIOS / F.P.:

El gráfico muestra que más de la mitad de los emprendedores poseen estudios universitarios o de Formación Profesional y de manera prácticamente igual en los dos colectivos.



FORMAS JURÍDICAS 2012:

La forma jurídica predominante elegida por los/as emprendedores/as es la de Autónomo/a (64%), seguido de Sociedad Limitada (24%) y Sociedad Civil (7%).



Asesoramiento técnico

El principal sector de actividad elegida por ambos sexos a lo largo de 2012 es el sector comercio al por mayor y al por menor (31%) seguido de las actividades profesionales, científicas y técnicas (19%).

GRÁFICO POR SECTORES DE ACTIVIDAD 2012



Informes

- Informe sobre el “Programa Emega” de apoyo al emprendimiento femenino.
- Informe sobre el “Programa de las Iniciativas Emprendedoras y de Empleo” (I+E+E), cofinanciado por el Fondo Social Europeo, convocatoria año 2012.
- Informe sobre el “Programa para la promoción del empleo autónomo”, cofinanciado por el Fondo Social Europeo, convocatoria año 2012.
- Informe sobre el “Programa de incentivos a las empresas calificadas como Iniciativas de Empleo de Base Tecnológica (IEBT)”, cofinanciado por el Fondo Social Europeo, convocatoria para el año 2012.
- Elaboración de un informe sobre la “Ayuda a las iniciativas municipales de empleo del Ayuntamiento de A Coruña”, año 2012.
- Informe sobre el “Programa Re-Emprende 2012-proyectos de creación de empresas o inversiones en empresas nuevas promovidas por nuevos emprendedores”.
- Informe sobre el “Programa de apoyo a las iniciativas locales de empleo (ILES)”.



Proyectos

Rede Coruña Emprega II

La Confederación de Empresarios de La Coruña forma parte del proyecto Rede Coruña Emprega II promovido e impulsado por el Ayuntamiento de A Coruña. La CEC, a través de su Departamento de Promoción y Creación de Empresas colabora en el proyecto participando en la mesa temática 2 centrada en los ejes de actuación de Difusión de la cultura emprendedora y apoyo a la creación y a la consolidación de la pymes y autoempleo, uno de los tres grupos de trabajo que conforman los cinco ejes de actuación del Pacto Local por el Empleo.



Proyectos

Colaboración en el proyecto Atalaya del Emprendedor

El Proyecto Atalaya del Emprendedor es una iniciativa puesta en marcha por Caixanova con el objetivo de crear un observatorio dinámico sobre la creación de empresas y la empresarialidad y tratar de ayudar a los/as emprendedores/as en su proyecto de empresa, así como aportar información útil a las instituciones y a la sociedad en general para definir las acciones que posibiliten el fomento de la empresarialidad. La Confederación de Empresarios de La Coruña es una entidad colaboradora de este proyecto mediante su contribución a la resolución y asesoramiento de las diferentes consultas que realizan las potenciales personas emprendedoras a través de la herramienta “El consultor del emprendedor”.



PAIT

Desde el mes de abril de 2006, la CEC pertenece a la Red PAIT con el que presta el servicio de creación de SLNE, SRL, y empresa individual, así como información y asesoramiento de este tipo de sociedades.

Acciones para la Integración Laboral y Estímulo Empresarial

El Proyecto de Acciones para la Integración Laboral y Estímulo de la Formación Empresarial que desarrolla la Confederación de Empresarios de La Coruña tiene como objetivos principales promover las iniciativas de autoempleo entre la juventud y facilitarles las herramientas necesarias para poner en marcha su propio proyecto emprendedor, la orientación educativa y profesional de jóvenes que se encuentran en una etapa de transición entre los centros de estudio y el mundo laboral y colaborar con el profesorado de los centros educativos en la labor de orientación laboral para facilitar la integración al mundo empresarial.



Otras actuaciones

- Registro de la actividad de los/as agentes de empleo en la herramienta **Xatemplogo**.
- Mailing a emprendedores/as sobre los programas de ayudas y subvenciones a la creación de empresas.
- Elaboración de **informes trimestrales y anuales** de los datos estadísticos sobre género, edad, formación y situación laboral de los/as emprendedores/as asesorados/as por el departamento durante el período 2012.



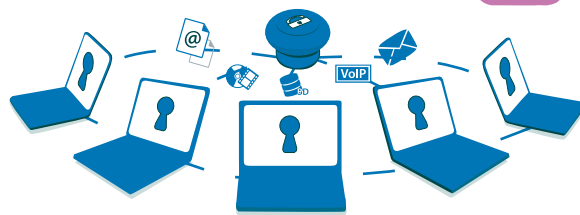
- **Asesoramiento a estudiantes** para la elaboración de un proyecto de fin de curso sobre a creación de empresas.
- Charla informativa sobre la constitución **telemática de las sociedades limitadas** a alumnos en prácticas de los cursos de AFD.
- Constitución, a través del **Punto de Asesoramiento e Inicio de la Tramitación (PAIT)**, de 9 Sociedades Limitadas.
- Valoración de las candidaturas para la **XIII Edición del Premio AMJE Emprende**.
- Actualización de la guía **Pasos a seguir para constituir una empresa**.



El objetivo del departamento es comprender el incipiente y cambiante sector de las nuevas tecnologías, tanto en su marco legal como tecnológico.



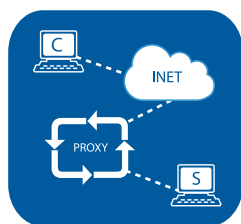
110100001010



Podemos destacar los siguientes **servicios**:

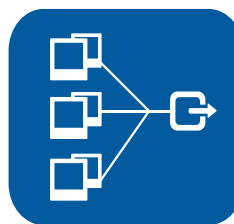
- Difusión de la normativa que atañe a este sector.
- Información sobre ayudas y subvenciones que tengan como base las nuevas tecnologías.
- Información sobre cualquier aspecto relacionado con el equipamiento empresarial informático, su compra y despliegue.
- Divulgación de noticias que se han considerado relevantes por su importancia, curiosidad o aplicación en el mundo empresarial.
- Elaboración de informes técnicos de prioritaria aplicación en entornos empresariales.
- Organizar eventos como talleres o cursos de formación tecnológica.

Durante el período 2012 se prestó asesoramiento técnico en temas relativos a las nuevas tecnologías de la información y la comunicación, su implantación, marco legal y ayudas y subvenciones para éstas, y se elaboraron y difundieron una serie de **artículos técnicos sobre temas puntuales en el marco tecnológico**:



Proxy Inverso

PROXY INVERSO (reverse proxy), es un servidor instalado en una localización con uno o más servidores web. Todo el tráfico entrante de Internet y el destino de esos servidores web pasa por este servidor. Las principales ventajas son seguridad adicional, cifrado y aceleración SSL centralizados, distribución de la carga y caché de contenidos estáticos.



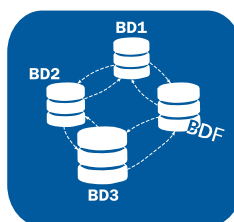
CAS

Servicio de Autenticación Central (CAS), es un protocolo web de inicio de sesión único. Permite al usuario acceder a múltiples aplicaciones web proporcionando sus credenciales una única vez. Hay tres partes implicadas en el servicio: el navegador Web del usuario, la aplicación Web que solicita la autenticación y un servidor CAS.



Servidor Correo

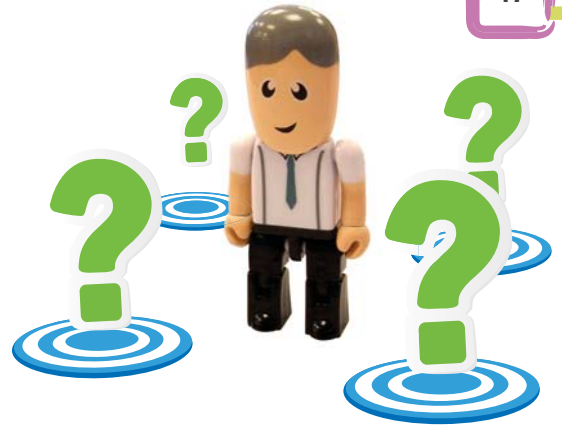
Servidor de Correo basado en GNU/Linux. Componentes software: SMTP (Simple Mail Transfer Protocol: Postfix), POP3 (Post Office Protocol: Courier), IMAP (Internet Message Access Protocol: Courier), WebMail (Acceso al buzón de correo a través de un navegador Web: RoundCube), FiltroSPAM (Filtro de SPAM para el correo: Spamassassin) y FiltroAntivirus (Antivirus para o correo: ClamAV).



BD Federadas

Base de Datos Federadas. Son vistas unificadas de BD independientes que aparentan ser una única BD, pero son una colección de sistemas de bases de datos independientes, cooperativos, heterogéneos, autónomos y que permiten compartir todos o algunos de sus datos. A simple vista parece una BD normal y corriente, pero no tiene existencia física, es una vista lógica.

La asesoría tiene como objetivo ofrecer a las empresas y asociaciones información y asesoramiento en todos los temas relacionados con los Recursos Humanos para potenciar y desarrollar el “**factor humano**” como elemento clave en las transformaciones del entorno empresarial y consolidar su competitividad.



Servicios

Entre los **servicios que presta** la Asesoría de Recursos Humanos podemos señalar:

- Asesoramiento en los procesos de selección de personal en cuanto a tipos de selección, fuentes de captación de personal, es decir, buscar la optimización del proceso de selección en su totalidad.
- Participación en la detección de las posibles necesidades de formación en las empresas asociadas e información sobre las vías más adecuadas para atenderlas desde la propia empresa o bien a través del Centro de Formación y Empleo de la Confederación de Empresarios de La Coruña.
- Asesoramiento a los/las empresarios/as sobre estudios de satisfacción de personal, motivación y participación.
- Ayuda en las evaluaciones de rendimiento de personal o evaluaciones de potencial para dar un mayor desarrollo a las personas dentro de la empresa.
- Colaboración en el desarrollo de sistemas de comunicación eficaces con el personal y desarrollo de instrumentos de comunicación adecuados.



Asesoramiento técnico

Durante el año 2012 se recibieron un total de **12 consultas**.

- Los asuntos sobre los que versaron estas consultas fueron:
- Asesoramiento en los procesos de selección de personal y colaboración en la preselección de currículos a través de la base de datos de demandantes de empleo de la CEC.
- Información sobre formación bonificada para las empresas.
- Información sobre los certificados de profesionalidad y la forma de validar la experiencia profesional.
- Solicitud de colaboración para la difusión de jornadas formativas a través de la página web y a través del club de RRHH.



Plan de visitas a empresas

Con el fin de mantener la cercanía con las empresas del ámbito de actuación de la CEC, especialmente con aquellas integradas en alguna asociación territorial o sectorial, durante el año 2012, desde la Asesoría de RRHH se realizaron **visitas presenciales a empresas** en las que además de conocer de primera mano sus inquietudes, se presentaban todos los servicios a los que desde la CEC pueden acceder.

Con esta acción se contactó directamente con **732 empresas de las que se visitaron 310**.



Club de Recursos Humanos

A través del Club de Recursos Humanos la CEC pretende prestar **servicios de difusión de información** sobre la actualidad de la gestión de recursos humanos a través de comunicaciones periódicas, tanto en soporte escrito como electrónico, la organización de jornadas y seminarios técnicos en este ámbito, la difusión de buenas prácticas en materia de RRHH implementadas por integrantes del club en sus organizaciones.



La asesoría gestiona un blog publicado en el portal web de la CEC donde las empresas puedan difundir y editar documentación, artículos, noticias de interés, etc. del ámbito de los Recursos Humanos y estableció diferentes contactos con asociaciones y empresas para su colaboración en este campo.

Se puede acceder al blog en la siguiente dirección: <http://clubrrhh.cec.es>



Actividades

- Contacto con empresas para dar a conocer el club y solicitar su colaboración en él.
- Difusión de jornadas:

- **Jornada:** Incentivos a la Contratación 2012

- **Conferencia Taller:**

“Aplica la Programación Neurolingüística a tu Profesión. La Herramienta del Coaching”



- **Jornada:** “Consecuencias Prácticas de la Reforma Laboral”

- **Conferencia:** “Principios y pautas para una organización motivada”

DEPARTAMENTO Comunicación

La Confederación de Empresarios de La Coruña mantuvo durante el año 2012 una destacada presencia en los distintos Medios de Comunicación, tanto escritos como audiovisuales, de nuestro entorno. Además y con motivo de determinadas actuaciones, la Organización generó impactos mediáticos que trascendieron su propio ámbito de actuación geográfica.

Con el objetivo final de que la CEC consiguiese ocupar los mejores espacios en los Medios, el Departamento de Comunicación centró sus esfuerzos en lograr que la voz del empresariado llegue, sin distorsión alguna, al destinatario final, es decir a la sociedad en general.



Tareas



- Elaboración de **estrategias informativas y asesoramiento** en las cuestiones relativas a la comunicación externa de nuestra Organización.
- Redacción y difusión de un total de **272 comunicados de Prensa**, en los que se recoge la opinión del empresariado coruñés en cuestiones de índole económica, fiscal, laboral, formativo y social; así como en asuntos relativos a infraestructuras, y servicios, los cuales generaron más de **4. 973 impactos** en la Prensa escrita y un número similar en los medios audiovisuales, lo que ha posibilitado que nuestra Organización haya tenido una presencia prácticamente diaria en los Medios de Comunicación.
- Atención diaria a las **demandas de la Prensa**.
- Gestión y/o preparación de los contenidos de las **entrevistas realizadas a nuestro Presidente** en los siguientes Medios de Comunicación: La Voz de Galicia, El Ideal Gallego, El Correo Gallego, La Opinión de A Coruña, Expansión, Faro de Vigo, ABC, El País, El Mundo, Efe, Europa Press, Axencia Galega de Noticias, ECO, TVE, TVG, Localia, V Televisión, SER, COPE, Onda Cero, Radio Voz, Radio Líder, Punto Radio, Radio Nacional de España, y Radio Galega, entre otros.
- Organización de **ruedas de prensa** y/o encuentros informales con periodistas y/o representantes de los Medios.
- Elaboración de **anuncios publicitarios** correspondientes a diferentes acciones formativas organizadas por la CEC.
- Coordinación y redacción de la **revista “Ámbito empresarial”**.
- Asistencia al Presidente y al equipo directivo de la CEC en lo distintos **actos públicos** de los que se da informa en otro apartado de esta misma Memoria.

Tareas de orden interno



- Elaboración del **Dossier de Prensa** en base a los siguientes medios de comunicación: La Voz de Galicia (**14 ediciones**), El Ideal Gallego, La Opinión de A Coruña, El Correo Gallego, Diario de Ferrol, Diario de Bergantiños, El Progreso de Lugo, La Región de Ourense, Diario de Pontevedra, Faro de Vigo, Atlántico Diario, Diario de Arousa, El País, El Mundo, ABC, La Razón, Expansión, Cinco Días, 10 Minutos, De Luns a Venres, ECO, galiciadiario.com, EFE, Europa Press, Axencia Galega de Noticias, Televisión Española, Televisión de Galicia, Antena 3, Tele 5, V Televisión, Cope Televisión, Cadena SER, Cadena COPE, Onda Cero, Radio Voz, Radio Nacional de España, Radio Galega, Punto Radio y Radio Obradoiro.
- Informatización del dossier de Prensa, en el que, a lo largo del año, se han recogido más de **18.900 páginas de prensa**, que están a disposición de nuestros asociados en formato PDF.
- Actualización del apartado de Prensa del portal web (www.cec.es) de la CEC (**18.997 registros** de prensa durante el ejercicio correspondiente a 2012).
- Elaboración y actualización de **archivo gráfico** (actos, jornadas, seminarios, reuniones, conferencias, etcétera).



La **Responsabilidad Social Corporativa (RSC)** es un concepto vinculado al aspecto social de las empresas. Ser socialmente responsable no significa solamente cumplir las obligaciones legales, sino ir más allá en su cumplimiento, invirtiendo, más en capital humano, en el entorno y en las relaciones con los interlocutores. Desde la CEC se pretende fomentar el desarrollo de la responsabilidad social de las empresas, difundiendo e intercambiando información sobre buenas prácticas, directrices y pautas para la gestión responsable de las organizaciones. Entre las **actuaciones más significativas** del año 2012 señalamos:



Asesoramiento técnico

Resolución de consultas centradas en la promoción de la igualdad en el ámbito laboral y en el desarrollo de campañas de sensibilización empresarial sobre RSC.



Informes y Proyectos

- Recopilación de buenas prácticas en RSC entre las empresas de la provincia.
- Enmarcado en el proyecto de fomento de puestos de trabajo saludables (desarrollado por el departamento de PRL), se elaboraron consejos y buenas prácticas dirigidas a las empresas para su uso interno, tratando de sensibilizar en diversos aspectos, como clave para lograr centros de trabajo saludables.
 - Análisis y valoración de la ampliación de la Red Natura 2000 de Galicia.
 - Análisis y valoración al proyecto de Orden por la que se establecen las bases reguladoras para la concesión, en régimen de concurrencia competitiva, de ayudas en materia de trabajo en igualdad de las mujeres de Galicia, para el ejercicio 2012.



Organización de jornadas y presencia en actos

- Organización de la jornada sobre eficiencia energética e internacionalización: retos para la sostenibilidad empresarial, celebrada el 30 de mayo en Santiago de Compostela.
 - Participación en la mesa redonda del Foro Galego de Solidariedade sobre la contribución social del tercer sector: una conversación con los distintos sectores, celebrado el 15 de noviembre en A Coruña.
 - Participación en la jornada BRC e IFS Las nuevas exigencias del mercado, celebrada el 21 de noviembre en Santiago de Compostela.



Otras actuaciones

- Reunión con entidades del tercer sector para la búsqueda de sinergias en el ámbito empresarial.
 - Reunión con el Departamento de Ingeniería Ambiental de la Universidad de Santiago de Compostela, para la puesta en común de actuaciones que potencien la huella de carbono como indicador de la competitividad empresarial.
 - Promoción de productos de comercio justo a través de pausas café de numerosos eventos celebrados en la CEC y en asociaciones miembro.
 - Realización de la campaña de recogida de alimentos en navidad entre los trabajadores y trabajadoras de la CEC para la Cocina Económica de A Coruña.
 - Celebración del Día internacional de la Mujer con la difusión del mensaje: Las mujeres sí somos importantes.
 - Mantenimiento del Sistema Integrado de Gestión de Calidad, Medio Ambiente y Prevención de Riesgos Laborales de la CEC (certificado bajo las normas ISO 9001 e ISO 14001).



El **Servicio de Información Europea** de la CEG ofrece a las empresas de la provincia un canal de comunicación adecuado para cubrir las necesidades de información y asesoramiento sobre los asuntos comunitarios, trasladando a las empresas las oportunidades que ofrece Europa, en concreto:

- Información y asistencia a las empresas sobre la Unión Europea.
- Asesoramiento para la financiación de proyectos empresariales.
- Promoción de la internacionalización de las empresas gallegas a través de la innovación y la cooperación.
- Feedback de las empresas hacia la Comisión Europea en relación con el funcionamiento del mercado interior en la UE.



Asesoramiento técnico

Se ha facilitado información y asesoramiento especializado en consultas de ámbito comunitario basadas en legislación, fiscalidad y programas comunitarios dando traslado al Servicio de Información Europea de la Confederación de Empresarios de Galicia (CEG), el que forma parte de una amplia red promovida por la Unión Europea, la Enterprise Europe Network, que agrupa cerca de 600 organizaciones y 4.000 especialistas en el fomento de la competitividad empresarial a lo largo de 40 países.



Ofertas de cooperación

Se han difundido durante el año 60 ofertas de cooperación procedentes de empresas de diferentes sectores y de diferentes países.



Publicaciones

Seguimiento y difusión de información relevante para el tejido empresarial con la publicación de 34 informes durante el año, entre ellos destacamos los siguientes:

- Aprovechar la innovación para transformar los sectores tradicionales.
- Europa adopta nuevas medidas para la recuperación del empleo.
- El Mercado Único celebra su 20 aniversario y apuesta por impulsar el crecimiento de Europa.
- La UE controlará más el comercio mayorista de energía.
- Las PYMES europeas crearon el 85% de los nuevos empleos.



Otras Actividades

Colaboración con el Servicio de Licitaciones Internacionales (SALT) de la CEG en la presentación de propuestas para la promoción de la internacionalización de las pymes gallegas.



La Asesoría de la Empresa Familiar informa y orienta al empresariado sobre aquellas cuestiones relativas a la compleja problemática de las empresas de carácter familiar. Su intención es que aquellas perduren y que su condición de familiar no sea un problema, sino una ventaja. Los problemas en los que la asesoría interviene hacen referencia a estos temas:

- La formación de los sucesores
- Transformación de la persona jurídica de la empresa
- Ventajas fiscales que gozan las empresas familiares
- Consejos para una sucesión eficaz
- Transmisión de la empresa a un familiar
- Subvenciones a la expansión del negocio familiar
- Subvenciones para el protocolo familiar



Asesoramiento técnico

Durante el ejercicio 2012 ha asesorado en relación a la transmisión de negocios familiares prestando amplia información sobre trámites, aspectos jurídicos, fiscales y laborales que afectan a la compra-venta de empresas para ayudar con garantías al empresario/a y mantener el empleo asociado al sector.

Asimismo, ha resuelto consultas en materia de ayudas y subvenciones para la cesión empresarial, para contratación de trabajadores/as, nuevas tecnologías e innovación y mecanismos de financiación existentes para la realización de inversiones y gastos corrientes de la actividad.



Publicaciones y otros productos

La asesoría elaboró diversos **informes de actualidad económica y fiscal**:

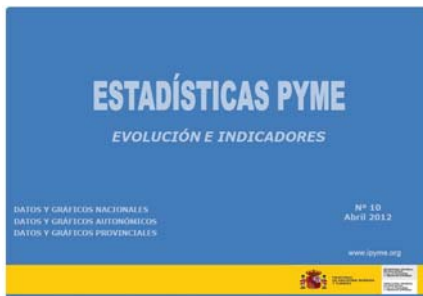
- Resolución de la DGT por la que se publica el tipo de interés de demora aplicable a las operaciones comerciales durante el 2012.
- Ley 14/2011, por la que se modifica la Ley 5/1998 de cooperativas de Galicia.
- Ley 13/2011 reguladora de la política industrial de Galicia.
- Real Decreto-ley 4/2012 de mecanismos de financiación para el pago a los proveedores de las entidades locales.
- Orden HAP/6382012, que aprueba los modelos de declaración del IRPF y del Impuesto sobre el Patrimonio.
- Decreto 112/2012 que aprueba modificaciones en materia tributaria y de precios en Galicia.
- Real Decreto-ley 19/2012 de medidas de liberalización del comercio y determinados servicios.
- Decreto 202/2012 por el que se crea la Agencia Tributaria de Galicia.
- Método de estimación objetiva del IRPF y régimen especial simplificado del IVA para el año 2013.
- Ley 12/2012 de liberalización del comercio y de determinados servicios.
- Aprobación de los precios medios de venta aplicables en el Impuesto sobre Transmisiones Patrimoniales y Actos Jurídicos Documentados, Impuesto de Sucesiones y Donaciones e Impuesto Especial sobre Determinados Medios de Transporte.
- Real Decreto 1717/2012 por el que se fija el salario mínimo interprofesional para 2013.



Publicaciones y otros productos

Se divulgaron **diversos artículos** sobre temas de interés para la empresa familiar:

- “Las Empresas Familiares en Galicia”. Son cruciales para la economía de cualquier país. La asociación gallega la conforman 52 grandes empresas familiares, que representan el 17 por ciento del PIB gallego.
- “Liderazgo femenino en la empresa familiar: 3 grandes retos a afrontar”
- “XV Congreso de la Empresa Familiar”
- “VII Premio Familia empresaria de Galicia”
- “Estadísticas Pyme, evolución e indicadores”



Estadísticas Pyme, evolución e indicadores tiene como fin la difusión de las cifras e indicadores más relevantes de las pequeñas y medianas empresas españolas. Permite comprobar el crecimiento o decrecimiento de las empresas, en sus distintas tipologías y en cualquier comunidad autónoma o provincia.



Librería de Empresa Familiar

Se divulgaron **diversos artículos** sobre temas de interés para la empresa familiar:



La Reputación de la Empresa Familiar, Fundación Nexia y Villafañe & Asociados, 2012.

Constituye un análisis de la reputación empresarial de este tipo de compañías en el actual contexto socioeconómico. La ética y la RSC, el gobierno corporativo, la marca y la calidad de la oferta comercial o el liderazgo forman parte de los contenidos de esta obra.



El Libro Blanco de la Empresa Familiar. Sabiduría para gestionar la empresa familiar y salir reforzado de la crisis., José Javier Rodríguez Alcaide, Editorial Almuzara, 2012.

Trata un buen número de casos prácticos y situaciones extraídas de la realidad a través de los cuales facilita el diagnóstico y resolución de problemas específicos de las empresas familiares. Las características propias de estas empresas son tratadas por el autor de manera práctica, facilitando al lector un conjunto de herramientas y experiencias para la mejora de su gestión. La dilatada experiencia del autor en este campo queda también plasmada en las citas y consejos que encabezan cada uno de los diez capítulos de este libro.



Fiscalidad y empresa familiar, Manuel J. Dosío López, Editorial Netbiblo, 2012.

Editado por la Cátedra de Empresa Familiar de la Universidad de A Coruña, en este libro se analizan las cuestiones fiscales que plantea la titularidad y la sucesión en la empresa familiar. Patrimonio, Sucesiones, Sociedades, IRPF, son algunas de las figuras impositivas objeto de este análisis de Manuel J. Dosío López, que incluye también consideraciones sobre las aplicaciones de estos impuestos en Galicia.



Las actividades formativas organizadas por el Centro de Formación y Empleo José Freire Vázquez tienen como finalidad cubrir las demandas de formación del tejido productivo, así como atender las necesidades de especialización profesional de los distintos colectivos.

Éste sirve a los intereses de las empresas y al conjunto de la sociedad, por lo que su acción va encaminada en dos direcciones: hacia las empresas y su personal y hacia las personas desocupadas que puedan necesitar formación y/o orientación para salir de la situación de desempleo.

También se encuentra entre sus objetivos poner en marcha programas de formación continua para trabajadores/as en activo y directivos/as de empresas, con el objeto de aumentar la eficacia en la gestión y apuntalar la competitividad empresarial en todos los sectores.



Formación Continua

Formación continua para **trabajadores/as en activo y empresarios/as**

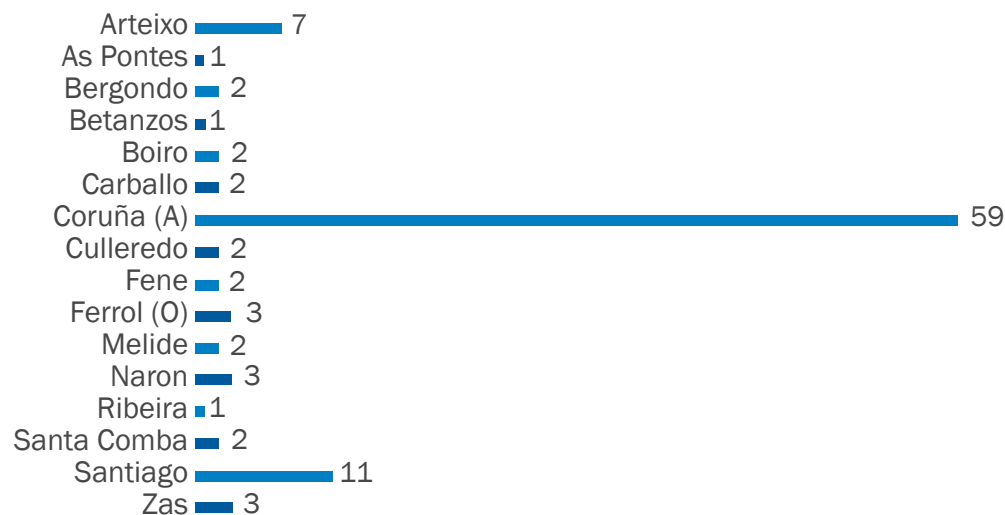
La Confederación de Empresarios de La Coruña llevó a cabo, entre octubre de 2011 y junio de 2012, el plan formativo perteneciente a la subvención de formación para el empleo de la Dirección Xeral de Formación e Colocación (Consellería de Traballo – Xunta de Galicia) y cofinanciadas por el Fondo Social Europeo (FSE).

La CEC, en el marco de este plan formativo, desarrolló un total de **103 cursos** para un total de **2077 alumnos/as** matriculados/as en distintas localidades de toda la provincia de A Coruña.

Distribución de acciones **por modalidad de impartición:**



Distribución de acciones **por localidades:**





Formación Continua

El Centro de Formación y Empleo **colaboró con las asociaciones integradas en la CEC** en la impartición de las acciones formativas de este programa. Se señalan en la tabla las entidades colaboradoras:

Asociaciones integradas con las que colaboró nuestro centro de formación

Asociación de Empresarios do Polígono de Bergondo
Asociación de Empresarios de Ferrolterra
Asociación de Empresarios del Polígono Industrial del Tambre
Asociación Coruñesa de Transportes Discrecionales y Especiales (Acotrades)
Cofer-Cefeor
Asociación Comerciantes y Empresarios de Betanzos (Acebe)
Asociación Provincial de Hospedaje (Hospeco)
Asociación de Empresarios de Culleredo
Asociación de Empresarias de A Coruña (AECO)
Asociación de Empresarios de Santa Comba
Asociación Marinada de Jóvenes Empresarios
Asociación de Xóvenes Empresarios de Bergantiños (Axober)
Asociación de Empresarios Terra de Melide
Asociación de Empresarios de Agrela
IEN por Europa
Asociación de Empresarios de Restauración y Hospedaje de Santiago de Compostela
Cecap Coruña - Asociación de Empresas de Formación
Asociación Provincial de Industriales Electricistas y de Telecomunicaciones de La Coruña (Asinec)
Federación de Empresarios Do Barbanza
Asociación de Empresarios de La Comarca de Soneira
Asociación Provincial de Empresarios de Hostelería de La Coruña
Asociación Galega de Alquiladores de Maquinaria (Agalma)

Con el fin de garantizar la calidad de la formación impartida, en paralelo a la ejecución del plan, se llevan a cabo las siguientes acciones:

- Visita presencial durante la impartición de las acciones formativas
- Evaluación de las plataformas de teleformación de las entidades colaboradoras
- Evaluación de los materiales didácticos entregados a los/as participantes
- Cumplimentación de una encuesta de satisfacción por parte de alumnos/as y docentes



Boletín electrónico del Centro Formación

Durante el periodo de 2012 se publicaron 5 números con información detallada de acciones formativas de las diferentes programaciones que gestiona la entidad.





Programación AFD 2012

En el marco de la programación de acciones formativas dirigidas prioritariamente a **personas trabajadoras desempleadas** se impartieron las siguientes acciones:

Código	Acción	Inicio	Fin
3005	Gestión integrada de recursos humanos	04/06/2012	05/12/2012
3002	Gestión integrada de recursos humanos	04/06/2012	05/12/2012
3004	Actividades administrativas con relación al cliente	04/06/2012	05/12/2012
3001	Actividades administrativas con relación al cliente	04/06/2012	05/12/2012
3003	Gestión contable y gestion administrativa para auditoría	22/06/2012	30/11/2012
3000	Gestión contable y gestion administrativa para auditoría	22/06/2012	30/11/2012
3627	Inserción laboral para personas con discapacidad	01/10/2012	15/12/2012

Las dos primeras acciones se impartieron en la delegación que la CEC tiene en Santiago de Compostela y las restantes en el Centro de Formación y Empleo “José Freire Vázquez”, sito en la ciudad de A Coruña.

En estas acciones participaron un total de 90 personas en situación de desempleo. De ellas, las 65 que superaron la parte teórica de las acciones formativas, tuvieron la oportunidad de realizar prácticas no laborales en empresas.



Formación en Prevención de Riesgos Laborales

Dentro del convenio de colaboración entre la Consellería de Trabajo, las organizaciones sindicales y la Confederación de Empresarios de Galicia para promover la seguridad y la salud de los trabajadores/as y fomentar la cultura de la **prevención en la gestión empresarial**, el Centro de Formación de la CEC desarrolló las siguientes acciones formativas:

Código	Acción	Inicio	Fin
CO-SE05/05_1	Taller de espalda	02/10/2012	02/10/2012
CO-SE05/04_1	Seguridad vial: conducción segura	27/09/2012	27/09/2012
CO-SE05/06_1	Planes de seguridad para trabajos con exposición a amianto	04/10/2012	04/10/2012
CO-25/01_1	Mantenimiento higiénico sanitario en instalaciones susceptibles de legionelosis	21/09/2012	26/10/2012
CO-25/02_2	Manipulador de productos fitosanitarios (nivel básico)	22/09/2012	27/10/2012
CO-X012/_1	Manejo seguro de carretillas elevadoras	26/05/2012	09/06/2012
CO-X012/_2	Manejo seguro de carretillas elevadoras	15/09/2012	29/09/2012
CO-X012/_3	Manejo seguro de carretillas elevadoras	21/09/2012	29/09/2012
CO-X012/_4	Manejo seguro de carretillas elevadoras	05/10/2012	06/10/2012
CO-SE05/02_1	Investigación de accidentes	20/09/2012	20/09/2012
CO-SE08/03_1	Insihgts discovery, una herramienta para la mejora de la comunicación	22/09/2012	22/09/2012
CO-SE05/01_1	Curso práctico de primeros auxilios	13/09/2012	13/09/2012

La CEC es un centro **colaborador del Servicio Público de Empleo (SPE)** de la Xunta de Galicia en materia de información, orientación y búsqueda de empleo y desempeña una importante labor en la intermediación laboral y en el mantenimiento y la mejora de empleo. Es un servicio abierto, gratuito y voluntario, dirigido tanto a desempleados/as como a trabajadores/as que deseen una mejora laboral.



Entrevistas

Son entrevistas concertadas con cita previa por el Servicio Público de Empleo. La duración de estas entrevistas es de una hora aproximadamente. Estas se preparan con antelación consultando el currículum que las personas citadas tienen en la base de datos de este Servicio. En una primera fase de la entrevista se pretende obtener información de los objetivos profesionales del/a demandante de empleo, para así adaptar la información y las orientaciones a las necesidades personales.

En este proceso se le ofrece al demandante información sobre el mercado laboral, itinerarios de inserción profesional, salidas laborales, fuentes de información laboral, información sobre oferta formativa en la ciudad tanto para personas en desempleo como para personas trabajadoras.

También se revisa el currículum del Servicio Público de Empleo y se ofrece ayuda a la hora de confeccionarlo. Además, se ofrece asesoramiento para la redacción de cartas de presentación y consejos para enfrentar las entrevistas de trabajo y el proceso de selección.

Asimismo, se informa de manera puntual de las ofertas de empleo que tenemos en este centro y de las publicadas en distintos medios.

Puede ser necesaria una segunda entrevista en la que se realizarán las acciones que quedaron pendientes en la primera. Cuando el/la demandante de empleo es candidato/a a participar en un itinerario personal de inserción, las entrevistas y las acciones se prolongan a lo largo de seis meses.

Finalizada la entrevista de orientación se cubre su informe, se informatiza y se envía al Servicio de Orientación Laboral de la Xunta de Galicia.

En general, la información que se oferta es sobre:

- Revisión y actualización del currículum registrado en el SPE.
- Elaboración del currículum personal y/o carta de presentación.
- Pruebas de selección y entrevistas de empleo.
- Mercado y salidas laborales.
- Ofertas de empleo publicadas por distintos medios.
- Itinerarios de inserción profesional.
- Oferta formativa en la ciudad tanto para las personas desempleadas como para personas trabajadoras en activo.

En concreto, este año también se facilitó información y orientación sobre:

- Redtrabaja: orientaciones en el funcionamiento del nuevo portal del Servicio Público de Empleo Estatal.
- Red Eures: Servicios Europeos de Empleo.
- Certificados de Profesionalidad.
- Competencias clave.
- Asesoramiento y ayuda en la inserción del currículum para diversas empresas de la ciudad.

En el año 2012 se realizaron un total de **338 entrevistas de orientación**.



Servicios Itinerarios Personalizados de Inserción

El itinerario personalizado de inserción tiene como objetivo mejorar las posibilidades de empleabilidad.

Para alcanzar este objetivo se realizan una serie de entrevistas consensuadas entre el/la demandante de empleo y el/la orientador/a laboral, en las que se van estableciendo las diferentes actividades relacionadas con la búsqueda activa de empleo. En estas entrevistas se fijan objetivos de búsqueda de empleo, se realiza el seguimiento de las acciones fijadas previamente y se facilita el acceso a la información tanto para mejorar las opciones de búsqueda de empleo como para realizar acciones de formación ocupacional.

Estos itinerarios se desarrollan en la CEC según el siguiente esquema:

- Entrevista previa de valoración.
- Elaboración de actividades y plan de trabajo para los seis meses siguientes.
- Firma del compromiso de actividades por parte de la persona demandante y comienzo del IPI propiamente dicho.
- Seguimiento de las acciones con citas periódicas con la persona demandante tanto con entrevistas personales como a través de llamadas telefónicas.

La duración de un itinerario es de 6 meses.

En este período el número total de **IPI** fue de **35**, de los cuales **20** fueron **hombres** y **15 mujeres**.



Atención personalizada

En este periodo de tiempo solicitaron nuestro asesoramiento numerosas personas que por iniciativa propia se acercan al centro sin cita previa o realizaron consulta telefónica.

La información que más se solicita se corresponde:

- Información y seguimiento de Itinerario Personalizado de Inserción (IPI)
- Información sobre cursos AFD y cursos para trabajadores/as en activo que se ofertan desde nuestra plataforma de formación o en esta ciudad.
- Información sobre becas, prácticas y tipos de contratos.
- Información sobre servicios que pueden utilizar en la ciudad para mejorar sus posibilidades de inserción laboral.
- Asesoramiento sobre programas sociales como RAI, EQUAL, programas experimentales, etc.
- Listas de empresas de distintos sectores.
- Listados actualizados de empresas de consultorías, ETT, páginas web, etc.
- Ofertas laborales, becas o formación publicada en los tablones informativos.



Evaluación de la calidad del servicio prestado

Con el ánimo de ofrecer actividades de calidad se realizó una evaluación de los servicios prestados a todas las personas que acudieron al Servicio de Orientación de la CEC. Para ello, se elaboró una encuesta para estudiar y valorar la calidad del servicio.

De los resultados recogidos en 2012 se extrae que el 100% de las personas que utilizaron los servicios que ofrece el departamento están satisfechas por la atención prestada por el personal de orientación, y entre las utilidades que ofrece el servicio, un 89% destaca que la actualización de conocimientos en la búsqueda de empleo, mientras que un 53% destacan que la ayuda en la actualización del currículum profesional.



Las agencias privadas de colocación nacen con el objetivo de mejorar el sistema de intermediación laboral entre ofertas y demandas de empleo. Su funcionamiento está regulado en el RD 1796/2010, del 30 de diciembre, que desenvuelve la Ley 35/2010. Las agencias de colocación autorizadas podrán trabajar de forma independiente, mediando directamente entre el trabajador/a y el/la empresario/a, al ser consideradas entidades colaboradoras de los servicios públicos del empleo.

Desde mayo de 2012 la CEC opera como agencia de colocación tras recibir autorización del Servicio Público de Empleo, lo que nos convierte en la primera asociación empresarial de Galicia en obtener esta autorización y una de las pioneras a escala nacional.

Se busca así una intermediación más eficaz y proporcionar a los/as trabajadores/as un empleo adecuado a sus características facilitando a los empleadores los/as candidatos/as más apropiados a sus requerimientos y necesidades. También proporcionamos información que permita reflexionar acerca de la adecuación de su perfil profesional a las demandas del mercado de trabajo, junto con una serie de herramientas para evaluar sus competencias profesionales.

A las empresas que acudan a la CEC como fuente de reclutamiento de personal se les ofrecerá una bolsa de empleo y acompañamiento en el proceso de selección e incorporación de personal.

El resultado será una mejor adecuación entre los perfiles profesionales de los/as demandantes de empleo y las características de los puestos que se ofertan.



Gestión de currículos y de ofertas de empleo

Durante el 2012 se recibieron **586 currículos** con perfiles de diferentes titulaciones académicas.

Procedimiento a seguir con los CV:

- Recepción y análisis.
- Clasificación según titulación académica.
- Archivo.
- Si hay oferta, preselección de las personas candidatas.
- Presentación de los/as candidatos/as a la empresa.
- Seguimiento de la selección.

Durante el año 2012 se recibieron **25 ofertas de empleo**.

La gestión de ofertas supone:

- Mantener una entrevista con el empresario/a o delegado/a para aclarar el perfil de la oferta y de los/as posibles candidatos/as.
- Seguimiento de la oferta: evaluación de los/as candidatos/as y de sus perfiles, preselección de los/as candidatos/as, difusión de la oferta, etc.
- Cierre de la oferta una vez que el empresario/a confirma la contratación de algún/a demandante.

El mayor número de ofertas de empleo se dieron en el sector Servicios y Administración.



http://

Nuestro portal web

La Confederación de Empresarios de La Coruña cuenta con un portal web (www.cec.es) donde se recoge información alrededor de los servicios que ofrecen los diferentes departamentos y asesorías que la integran, así como la relación de los cursos de formación, tanto para trabajadores en activo como para trabajadores desempleados, que gestiona el Centro de Formación.

En la página también podemos encontrar contenidos relacionados con la legislación actualizada y de interés para el empresariado, información sobre los eventos que se organizan en la organización y los convenios de colaboración firmados con otras entidades, entre otros.

Todos los departamentos y asesorías que conforman la CEC actualizan diariamente la página web con información y novedades de interés para el sector empresarial, y usuarios en general, en lo tocante a la legislación; subvenciones y ayudas; jornadas, cursos y conferencias; convenios colectivos; herramientas lingüísticas e informáticas; documentación y enlaces de interés, etc.



Nueva imagen de la web

A mitad de año la CEC llevó a cabo una renovación completa de la página web con el objetivo de mejorar tanto los contenidos mediante su nuevo calendario de eventos, como el aspecto visual de la misma.

Quizás lo más destacable sea la sección de formación, que permite la inscripción online a cursos y la autogestión de la ficha por parte del alumno.

Renovación web

Seguimos avanzando, y por ello están en desarrollo nuevas secciones:

Un **área privada de comisiones**, donde dispondrán de un calendario de eventos personalizado según la comisión elegida, documentación importante previamente subida por la CEC, noticias personalizadas y los miembros que pertenecen a cada comisión.

También se está trabajando en un **área privada de asociaciones**, que permitirá a aquellas asociaciones que estén asociadas disponer de un espacio web propio con permiso de edición bajo subdominio CEC.

Un **área multimedia privada** para asociados donde se podrán visualizar vía streaming aquellas jornadas y entrevistas que fueron grabadas y editadas en la CEC.

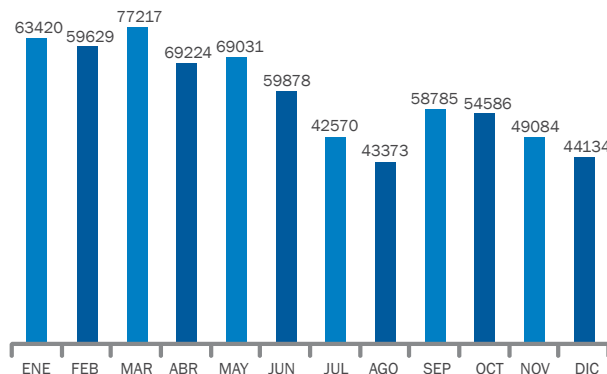
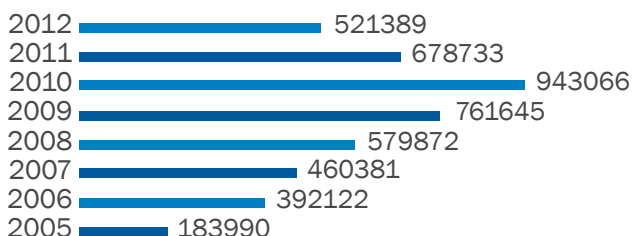
Y por último un **área privada de emprendedores**, que estará ubicado en la Asesoría de Creación de Empresas y que necesitará acreditación para poder acceder. Será un punto de información para personas que quieran crear su propia empresa, con información general de concursos y premios, datos económicos, legislación, manuales, financiación de subvenciones, capitalización, el sistema PAIT, herramientas de creación (Base datos de ayuda, modelos de formularios...), asesoramiento (agenda, teleasistencia, documentos...) y red (Foro, noticias, intercambio, descargas...)





Estadísticas del portal web

Podemos visualizar en este gráfico la **evolución de las visitas** al portal web de la CEC en los **ocho últimos años** y la evolución del **año 2012 según el mes**:



Redes Sociales

La Confederación de Empresarios de La Coruña, con el ánimo constante de seguir prestando mejores servicios y de calidad, inició en 2010 su andadura en las redes sociales Facebook y LinkedIn, hito que se consolidó en 2011, con el objetivo estratégico de ser una nueva vía de información y comunicación de todas las actividades, iniciativas, eventos y acciones que se ponen en marcha desde la entidad.



La CEC, en estos espacios web, pretende favorecer la comunicación multimedia, generar un dinamismo e interacción entre la propia entidad y los consumidores de contenidos, así como estar más cerca del tejido empresarial y de todas los/las receptores/as que acceden a nuestros servicios y establecer nuevos soportes de conversación y participación de los/las usuarios/as, enriqueciendo los mismos mediante el uso de las tecnologías de la información y comunicación.



Facebook

1177 seguidores
532 impresiones en los últimos 7 días



LinkedIn

962 seguidores
443 impresiones en los últimos 7 días



Boletín electrónico de la CEC

Durante el periodo de 2012 se publicaron 8 números con información detallada sobre subvenciones y ayudas, jornadas, informes, publicaciones, cursos etc...





memoria de actividades
Confederación de Empresarios de La Coruña



CONFEDERACION
DE EMPRESARIOS
DE LA CORUÑA

UNIDOS/AS
somos **más**
UNIDOS/AS
somos
mejores

Editada y diseñada por:

Confederación de Empresarios de La Coruña
Plaza Luis Seoane, torre 1, entreplanta - 15008 A Coruña
Teléfonos: 981 133 702 / 981 174 141
Fax: 981 132 598
Correo electrónico: cec@cec.es